



DIECÉZNÍ CHARITA
BRNO

VÝROČNÍ ZPRÁVA 2012

Tenká hranice

Každý den míváme lidi kolem sebe, aniž bychom se zajímali o jejich osudy. A možná jsme to právě my, kteří můžeme jejich životy změnit k lepšímu. Hranice mezi štěstím a neštěstím je totiž velmi tenká! Když ji člověk překročí, cesta zpátky není vůbec lehká. Ale žádný člověk nemusí zůstat na této cestě sám.

Autor fotografií: Richard Bouda

Obsah

O Diecézní charitě Brno	4
Úvodní slovo	5
Organizační schéma	7
Služby pro seniory	8
Charitní ošetrovatelská služba	10
Péče o nevléčitelně nemocné	11
Podpora života lidí se zdravotním postižením	12
Pomoc matkám s dětmi v tísní	14
Podpora lidí znevýhodněných na trhu práce	15
Podpora rodin	16
Pomoc lidem bez domova	18
Charitní poradenství	20
Dobrovolnická činnost	21
Pomoc cizincům v nouzi	22
Podpora života menšin	24
Humanitární pomoc	26
Prevence rizikového chování	28
Zahraniční projekty	30
Ostatní služby, Pastorační činnost, Vzdělávání	31
Tříkrálová sbírka	32
Celodiecézní akce	34
Statistiky	36
Hospodaření Diecézní charity Brno za rok 2012	44
Projekty podpořené ze Strukturálních fondů EU	50
Adresář	54

Struktura Diecézní charity Brno



ZŘIZOVATEL

Mons. Vojtěch Cikrle – biskup brněnský

VEDENÍ DIECÉZNÍ CHARITY BRNO

Mons. Josef Zouhar – prezident DCHB

Ing. Mgr. Oldřich Haičman – ředitel DCHB

o. Pavel Koutník – duchovní asistent DCHB

Ing. Mgr. Marie Sandlerová – zástupkyně ředitele pro ekonomiku

Mgr. Petr Konzal – zástupce ředitele pro komunikaci a technickou podporu

Mgr. Michal Novotný – zástupce ředitele pro rozvoj a kvalitu služeb

Mgr. Diana Tuyet-Lan Kosinová – vedoucí oddělení Public relations

VEDENÍ OBLASTNÍCH CHARIT

Mgr. Jana Sedláková – ředitelka OCH Blansko

Mgr. Karel Kosina – ředitel OCH Brno

Ing. Josef Gajdoš – ředitel OCH Břeclav

Bc. Václav Salajka – ředitel OCH Hodonín

Mgr. Michal Novotný – ředitel OCH Jihlava

Ing. Jaromír Bílý – ředitel OCH Rajhrad

Ing. Marcela Dvořáková – ředitelka OCH Tišnov

Mgr. Petr Jašek – ředitel OCH Třebíč

Mgr. Evžen Adámek – ředitel OCH Znojmo

Ing. Jana Zelená – ředitelka OCH Žďár n. Sázavou

ODBORNÁ KOLEGIA

- Kolegium zdravotnických činností
- Kolegium azylových domů
- Kolegium nízkoprahových služeb
- Kolegium poradenství, krizové pomoci a terénních programů
- Kolegium služeb pro seniory a osoby se zdravotním znevýhodněním
- Kolegium služeb pro podporu tělesného a duševního zdraví
- Kolegium prevence rizikového chování
- Kolegium sociálně aktivizačních služeb (od 1. 6. 2013)

SLUŽBY SEKRETARIÁTU DCHB

DCHB Celsuz – Centrum pro lidi sociálně znevýhodněné

• Celsuz – Sociální rehabilitace

• Celsuz – Služby pro cizince

• Celsuz – Odborné sociální poradenství

Síť charitních dobrovolnických center

Oddělení humanitární pomoci, rozvojové spolupráce a krizového řízení

Projekt Textilní banky, Charitní bazar Baltazar

Oddělení vzdělávání DCHB

HISTORIE DIECÉZNÍ CHARITY BRNO

Počátky Charity v brněnské diecézi sahají až do roku 1921, kdy se v Brně sešli zástupci katolických spolků a založili Ústředí křesťanské charity. Touto iniciativou byly připraveny podmínky k vytvoření diecézního Svazu charity, který vznikl 14. března 1922. Její činnost pak byla násilně zastavena totalitním režimem. Charita ve svém původním významu byla znovuoobnovena v únoru roku 1992 brněnským biskupem Mons. Vojtěchem Cikrlem.

SEKRETARIÁT DIECÉZNÍ CHARITY BRNO

Funkci základního ekonomického, právního a metodického servisu v DCH Brno plní sekretariát. Koordinuje vzdělávání a sociální aktivity celodiecézního charakteru. Jeho úkolem je zaštiťovat pracovníky jednotlivých oborů po stránce odborné, legislativní a ekonomické. Koordinuje rovněž oblast vztahů s veřejností (Public relations). Dále zabezpečuje metodické vedení zdravotnických a sociálních aktivit prostřednictvím odborných kolegií sdružujících vedoucí služeb. Realizuje také samostatné služby.

Úvodní slovo

Vážení dárci, podporovatelé, vážení přátelé,

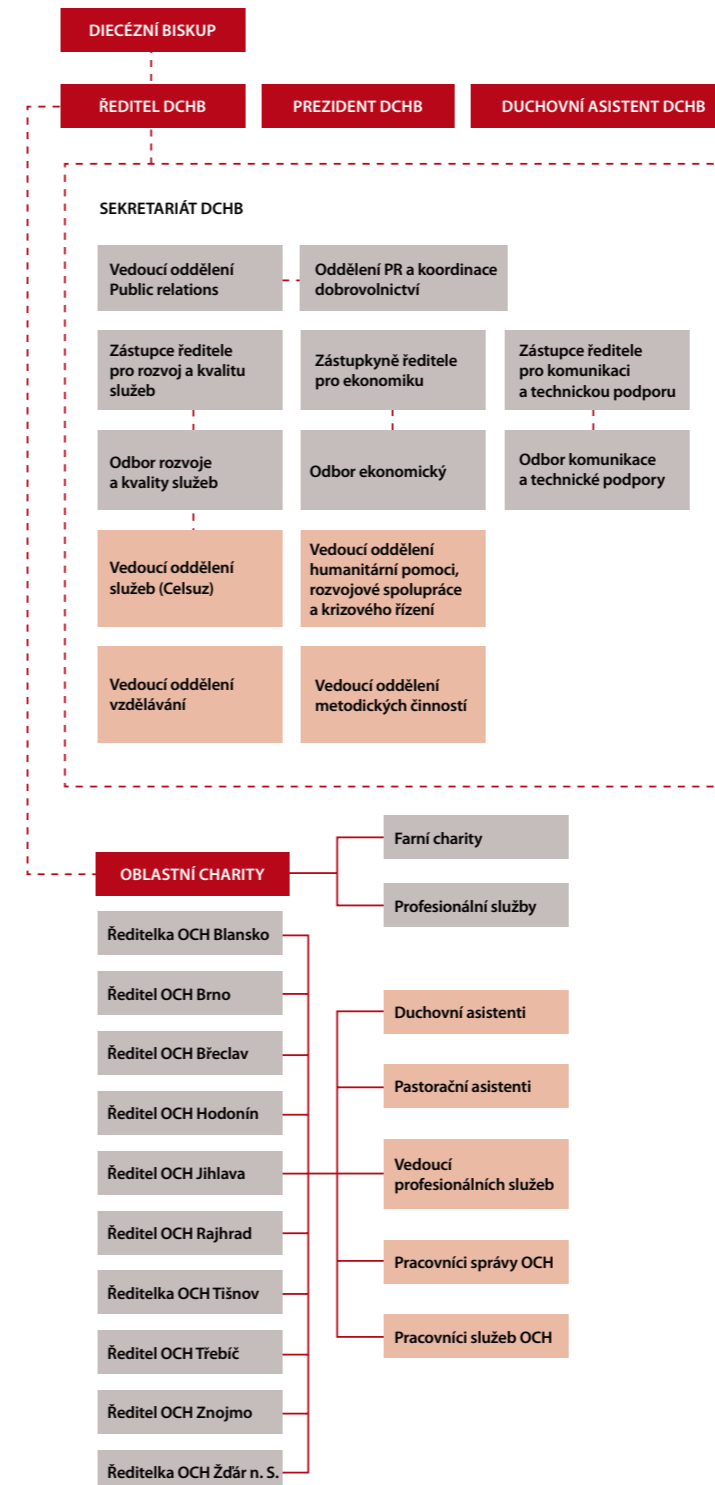
Výroční zpráva 2012 připomíná dvacetileté výročí Diecézní charity Brno. Za 20 let své existence se rozrostla na 120 sociálních a zdravotních služeb poskytovaných po celém území brněnské diecéze. Zaměstnává více než tisícovku odborných pracovníků, kteří podají pomocnou ruku 50 tisícům potřebných ročně. Při zrodu i znovuoobnovení Charity stáli dobrovolníci a jsou s námi i dnes. Celkem tak s námi spolupracuje 12 000 lidí bez nároku na finanční odměnu a ve svém volném čase. Dvacet let je pro mě osobně určitým mezníkem, jakýmsi pomyslným hraničním kamenem. Motivuje mne přemýšlet, jaká by měla být tvář Charity v příštích letech, aby nezapomínala na své kořeny či historii, ale zároveň stále zůstávala aktuální pro dnešního člověka. Jakási hranice provází tedy i podobu této výroční zprávy. Tak jako je hranice mezi minulostí a budoucností jen relativní, tak je i hranice mezi štěstím i neštěstím, nebo spokojeností a nouzí, velmi tenká. Překročit ji z nenadání může každý z nás. Každý z nás se může ocitnout v tísní. A posláním Charity brněnské diecéze je poskytnout lidem oporu, aby nezůstávali „za hranicí“ sami. Proto velmi doufám, že si i nadále udržíme důvěry našich dárců, donátorů, médií, příznivců, dobrovolníků ale i našich pracovníků a uživatelů, abychom ve svém poslání mohli vytrvat. Přeji bych si, aby právě díky všem, které jsem jmenoval, Charita promlouvala i v dnešní době stále srozumitelným hlasem, lidskostí a srdcem.

Děkuji Vám.

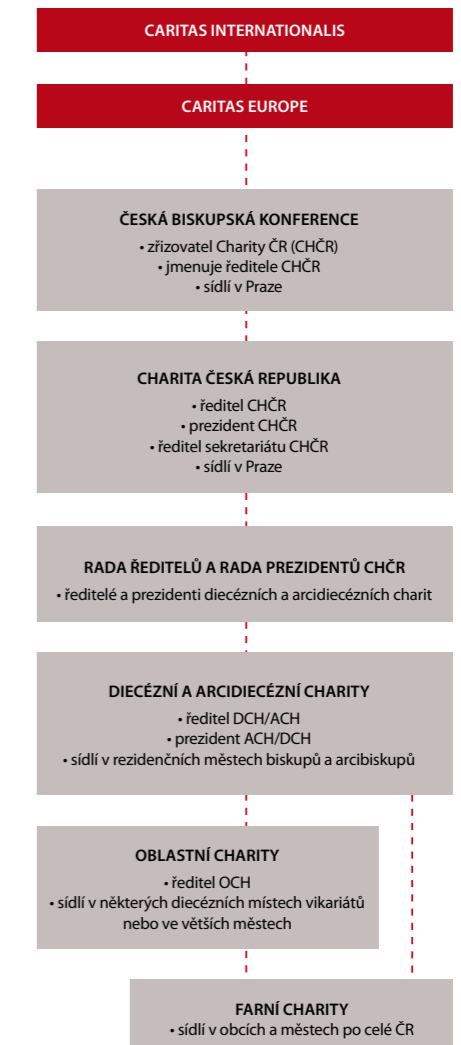
Oldřich Haičman
ředitel Diecézní charity Brno



Organizační schéma



Organizační struktura Charity v ČR





Ve stáří někdy pomoc nepotřebujete, ale jsou situace, kdy lidi podepíráme, aby mohli důstojně procházet podzimem svého života.

Pomáhejte společně s námi!

Služby pro seniory

Charita vnímá stáří jako dar, obohacení pro člověka i celou společnost. Ačkoliv demografický vývoj v současné době spíše negativně poukazuje na nárůst populace lidí v seniorském věku, Charita se snaží na tento fakt reagovat svými službami, aby pomohla zabezpečit seniorům co nejdůstojnější podmínky pro život ve stáří. Snahou je udržet co největší možnou míru samostatnosti po co nejdelší dobu. Způsob péče podporuje aktivní život, a to navzdory zdravotním či jiným omezením. Případné handicapity pomáhá překonávat nebo alespoň ulehčovat život s nimi.

POSKYTUJEME TYTO DRUHY SLUŽEB:

- pobytové služby (domovy pro seniory)**
 - domov pokojného stáří
- odlehčovací služby**
 - denní a přechodný pobyt
- ambulantní služby**
 - centrum denních služeb, domovinka, denní stacionář, sociálně aktivizační služba
- terénní služby**
 - charitní pečovatelská služba, osobní asistence

„Máme tady i paní se zrakovým postižením. Rozlišuje jen stíny a intenzitu barev, tak jsme ji při pletení košíků rozlišili barvy proutků a ona podle toho věděla, kam má ten který proutek zaplédat,“ líčí své zkušenosti s aktivní činností paní Andrea, která v Domovince třebečské Charity arteterapii vede. Když se v Domovince loučíte, každý vám podá ruku a překvapí vás, že v stisku každého seniora je ještě pořád síla a hlavně obrovská vděčnost za každou maličkost. Pohled mi ještě naposledy padne na podzimní kytice uprostřed stolků a uvědomím si, že každý z těchto lidí je jako obilný klas, zralý a krásný, v něčem stejný, ale přesto jedinečný. A lidský život i stárnutí jsou jako zlátnoucí obilí, zrající a užitečné pro nás ostatní...“

z článku „Jako dozrávání klasu“, příloha Caritas Katolického týdeníku 2012/3



Charitní ošetrovatelská služba

Základním posláním této služby je poskytnout nemocným odbornou komplexní péči v jejich domácím prostředí ve spolupráci s ošetřujícím lékařem a rodinou. Pomáháme pacientům s dlouhodobým i akutním onemocněním, seniorům, opuštěným lidem a všem, kdo odborné zdravotní ošetření a pomoc nezbytně potřebují. Možnost setrvat ve vlastním prostředí, které lidé dobře znají, působí pozitivně na psychiku, čímž výrazně přispíváme ke zlepšení zdravotního stavu každého člověka. Odbornou ošetrovatelskou službu zajišťují erudované zdravotní sestry. Způsob léčby určuje příslušný praktický lékař nemocného nebo ošetřující lékař při hospitalizaci.

TYPY POSKYTOVANÝCH SLUŽEB:

odběr biologického materiálu

aplikace mimostřevní terapie léky
(jiná než perorální aplikace)

ošetření stomií (vývodů orgánů na povrch těla)

lokální ošetření (ran apod.)

klyzma, výplachy

aplikace léčebné terapie

nácvik a zaučování aplikace inzulínu

půjčování kompenzačních, rehabilitačních
a zdravotnických pomůcek

„Naše práce je to náročná nejen po psychické stránce. Mám však kolem sebe kolektiv ošetrovatelek, který je ochoten nasadit veškeré úsilí ke splnění úkolů, které vyžaduje naše služba. Více než pouhá práce je to služba lidem. Naplňuje mne, když mohu někomu pomoci, zvláště když vidím výsledky své práce a naše služba je užitečná. Často si ani neuvědomuji, kolik úsilí musím vynaložit, abych někomu konkrétnímu mohla opravdu pomoci. Pouze prací vykonávanou s láskou a ochotou mohu překonat různé překážky...“

z rozhovoru s Annou Janů, vedoucí CHOS OCH Žďár n.S., www.zdar.charita.cz, 2/2013

Péče o nevléčitelně nemocné

Snaha o důstojné podmínky v posledních chvílích lidí nevléčitelně nemocných patří v Charitě mezi nejtěžší úkoly. Prostřednictvím služeb hospice poskytuje komplexní paliativní péči. Usiluje být alternativou vůči klasickému nemocničnímu zařízení a co nejvíce se přiblížit domácímu prostředí při zachování kvalitní i odborné péče. Lidský život vnímá jako dar, jehož součástí je však také umírání. Příbuzným nemocných jsou k dispozici hostinské pokoje. V hospici působí rovněž klinický psycholog, pracuje zde duchovní služba a dobrovolnické centrum.

Charita realizuje také domácí hospicovou péči. Jde o specializovanou péči poskytovanou terminálně nemocným a pečujícím členům rodiny v domácím prostředí.

CÍLEM JE ZAJISTIT TYTO SLUŽBY:

odborná zdravotní péče – lékařská i ošetrovatelská

sociální péče včetně odborného sociálního poradenství

psychologická podpora

duchovní služba

dobrovolnická pomoc

terénní hospicová péče v domácnostech

10 – 11

„Konec života nebyl jen o bolesti, vyprazdňování, podávání jídla, pití, polohování. Konec života pro mého muže byl o přítomnosti milované ženy, o vzpomínkách na prožité chvíle s dětmi, o vzpomínkách na první dovolenou, o společném usínání. Tohle bychom během návštěvních hodin v nemocnici nestihli. Vděčíme za to i sestřičce z domácí hospicové péče na Blanensku, která nám se vším pomohla, díky které jsme měli prostor zastavit se a užít si poslední společné hodiny, minuty, vteřiny...“ říká se slzami v očích ale se smířením v srdci Marie.

z článku „Ať se stane, co se stane“, Almanach k 20. výročí DCHB 2012



Někdy nelze udělat krok zpět, proto pomáháme lidem s postižením jít pořád dopředu.

Pomáhejte společně s námi!

Podpora života lidí se zdravotním postižením

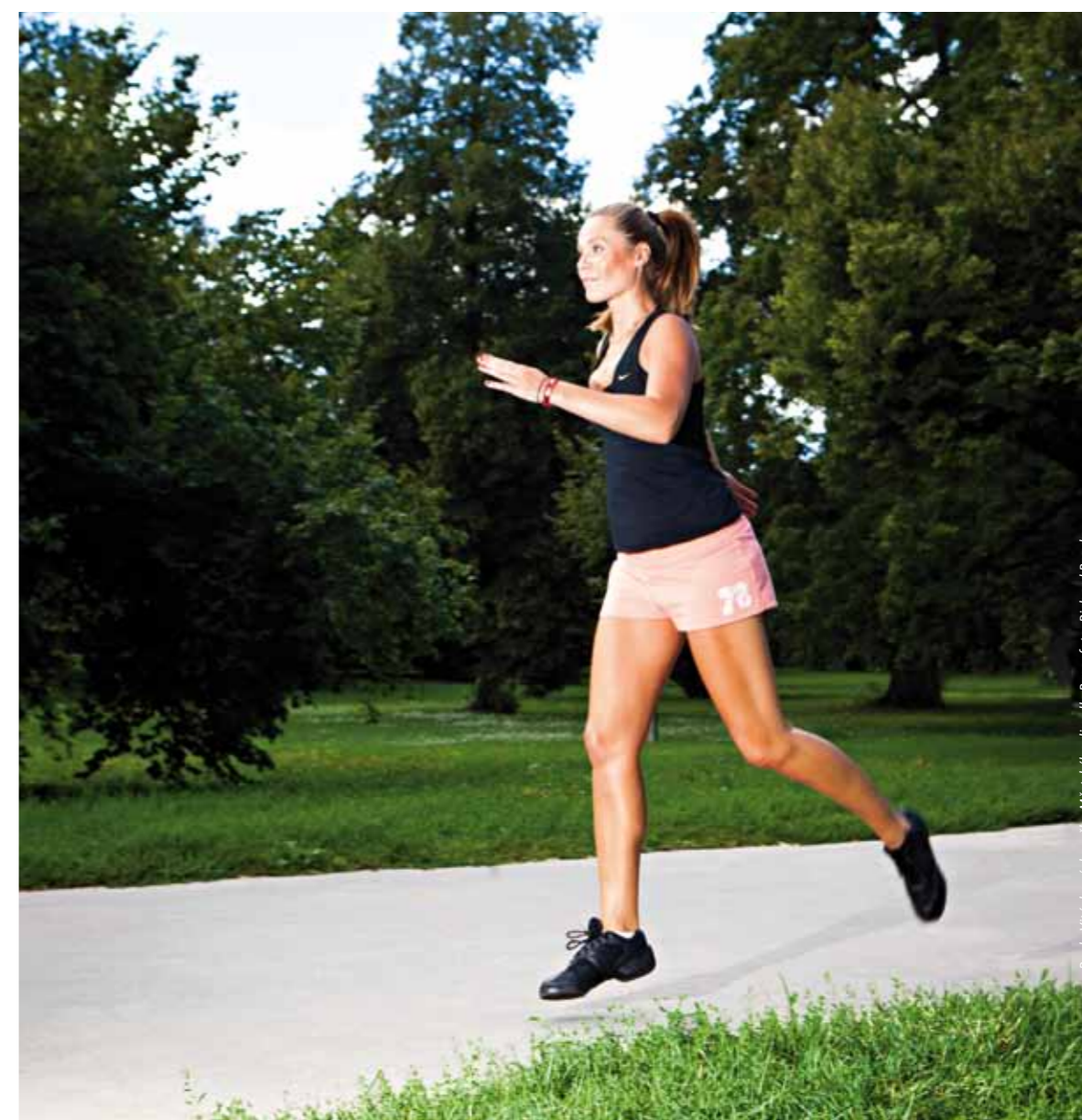
Klíčovým posláním těchto služeb je podporovat lidi s postižením od raného věku až po stáří a napomáhat jim najít si ve společnosti plnohodnotné místo. Služby jsou určeny lidem s mentálním postižením, s poruchou autistického spektra, tělesným a smyslovým postižením, s kombinovanými vadami, zdravotně oslabeným a rovněž lidem s duševním onemocněním. Zajišťujeme pracovní, sociální a speciální pedagogickou pomoc, pracovní terapii, rehabilitační, logopedickou, psychologickou či duchovní péči. Součástí programů jsou rovněž kulturní, společenské akce, rehabilitační ozdravné pobyty v přírodě, odpolední zájmové činnosti, prázdninové ozdravné pobyty a rehabilitace v bazénu. Sociální, psychologické a právní poradenství je poskytováno nejen lidem se zdravotním postižením, ale také jejich rodinám.

POSKYTUJEME TYTO DRUHY SLUŽEB:

- denní stacionáře
- chráněná bydlení
- osobní asistence
- centra denních služeb
- sociální rehabilitace
- odlehčovací služby
- raná péče
- sociálně terapeutické dílny
- sociálně aktivizační služby

„Pan Štefan, který již několik let navštěvuje velkomeziříčský denní stacionář Nesa (tzn. „NEjsme SAMi“) pro osoby s mentálním a kombinovaným postižením, měl jedno velké přání – naučit se hrát na bubny. Díky spolupráci pracovníků stacionáře, dobrovolníků a ředitele základní umělecké školy se mohl vydat na cestu ke splnění svého snu. Tato cesta začala tím, že se přihlásil do místní umělecké školy na výuku hry na bubny. Denní cvičení probíhalo ve stacionáři v jedné z dílen, kde vznikl bubenický koutek. „Švagr má kapelu, tak jsem se nabídl, že když by nějaký bubeník šel třeba do důchodu nebo odešel, že ho budu zastupovat. Šli jsme do skladu, vyfasovali jsme velké bubny. Ve stacionáři mi to složili dokupy,“ dělí se o svůj příběh pan Štefan.“

z článku „Cesty ke splněnému snu“, Almanach k 20. výročí DCHB 2012



Pomoc matkám s dětmi v tísní

Charita klade silný důraz na ochranu matek a dětí jako jednu z nejzranitelnějších skupin obyvatelstva. Pomáhá ženám v situacích, které nedokážou vyřešit samy, nemohou se postarat o děti bez asistence další osoby nebo se staly obětmi domácího násilí. Charita nabízí řešení v podobě azylového bydlení a profesionální asistence, přičemž rozvíjí prostor pro vlastní rozhodování matek. V nouzových případech jsou na krátkou dobu v domovech k využití tzv. krizová lůžka. Dlouhodobé ubytování se poskytuje na dobu nezbytně nutnou, zpravidla do jednoho roku.

SOUČÁSTÍ NABÍDKY SLUŽEB JSOU:

azylové ubytování

sociální, psychologické a právní poradenství

aktivizační, motivační a resocializační programy

materiální výpomoc (charitní šatník, potraviny)

výchovné programy zejména pro děti a mládež (včetně doučování apod.)

volnočasové aktivity

duchovní pomoc

„Johanku mi však dali do kojeneckého ústavu, protože jsem neměla kam jít. Byla tam celých sedm měsíců,“ řekne se slzami v očích. „Tento domov je to nejlepší, co mě potkalo. Teď už bude všechno dobré. Čekám na soud, který konečně rozhodne, že můžeme být všechny tři, s Idou a Johankou, spolu,“ opakuje přesvědčivě Markéta. „Když jsem přišla, neměla jsem nic, ani povlečení na polštář. Jsou tu na nás moc hodní a podporují mne,“ děkuje všem. Za okny syje sychravý déšť se sněhem, přesto cosi hřeje u srdce. Možná teplý a vlidný svět Domova svatě Markéty v Brně, kde děti a jejich matky nacházejí novou naději.“

z článku „Teď už to bude dobré“, Almanach k 20. výročí DCHB 2012

Podpora lidí znevýhodněných na trhu práce

Novým typem služby, která si vyžádala situace lidí v nouzi, je podpora nezaměstnaných. Mezi tyto služby patří zejména sociální rehabilitace. Prostřednictvím práce člověk uskutečňuje své touhy a sny, naplňuje sociální, ekonomické a kulturní potřeby a vytváří vazby, které jsou nutné pro plnohodnotný život. Tato služba proto pomáhá lidem, kteří jsou znevýhodněni na trhu práce a tím ohroženi sociálním vyloučením, rozvíjet schopnosti a dovednosti vedoucí ke zvýšení šance získat zaměstnání.

„Poznal jsem, že ještě nejsem odepsaný a jsem schopný naučit se novým věcem, že něco ještě dokážu,“ dělí se o zkušenost pan Luděk. Ve svých 51 letech objevil svou hodnotu. Zároveň velmi ocenil, že díky charitnímu Celsuz – centru pro lidi sociálně znevýhodněné v Brně našel prostor pro setkávání s lidmi. Využil i nabídky zapojit se do skupiny osobního růstu, kde pracoval na svých komunikačních dovednostech. Po roce a půl odchází pan Luděk ze služby sebevědomější, s pocitem, že je schopný zvládat nové výzvy, učit se novým věcem a že rozhodně nepatří „do starého železa“. Našel jsi práci a zatím je ve zkušební době.“

z článku „Smíření pana Luděka“, informační bulletin Celsuz-IN, Diecézní charita Brno 2012



Rodina je zdrojem velkého štěstí, narušit ho však může být velmi snadné. Pomáháme proto rodinám v tísní, aby našly útočiště. Pomáhejte společně s námi!

Pomáhejte společně s námi!

Podpora rodin

Charita klade důraz na rodinu a chápe jí jako klíč k fungování celé společnosti. Posláním prorodinně zaměřených služeb je působit preventivně proti sociálnímu vyloučení rodičů v průběhu rodičovské dovolené. Pomocí programů se snaží aktivizovat rodiče a posilovat rodičovské kompetence, nebo navazovat komunikační a citové vazby se svými dětmi, které jsou nepostradatelné pro dobře fungující rodinné vztahy. Kromě volnočasových aktivit poskytujeme rodinám poradenství a asistenci (pomoc při řešení osobních rodinných problémů, při vyhledávání odborné pomoci a komunikace s úřady), vzdělávací a aktivizační programy, společenské a víkendové akce pro rodiče s dětmi, doprovodný program – zajištění péče o děti v průběhu aktivit centra ad.

REALIZUJEME:

- rodičovská centra a kluby
- sociálně aktivizační služby pro rodiny s dětmi
- sociální asistenci přímo v rodinách





Lidé nepřicházejí jen o střechu nad hlavou, ale také o teplo domova. Proto pomáháme lidem bez domova odrazit se ode dna.

Pomáhejte společně s námi!

Pomoc lidem bez domova

Ztrátu domova Charita nevnímá pouze jako ztrátu střechy nad hlavou. Být bez domova znamená tíživou samotu vedoucí k izolaci. Bezdomovectví je jen vzácně volbou, častěji je výsledkem procesu postupného sociálního propadu a následné rezignace. Ke ztrátě může docházet z mnoha různých důvodů, nejčastěji se však jedná o selhání mezilidských vztahů, nezaměstnanost, špatný zdravotní stav, problém se závislostmi, ztrátu bydlení a další negativní životní události. Cílem je pomoci překonávat vyloučení a poskytnout dočasné zázemí a prostor pro další kroky směřující k začlenění do společnosti.

CHARITA SE V TÉTO ŽIVOTNÍ SITUACI SNAŽÍ POSKYTOVAT POMOC VEDOUcí KE STABILIZACI V DENNÍCH CENTRECH NEBO AZYLOVÝCH DOMECH POSKYTOVÁNÍM:

hygieny

potravinového servisu

čistého ošacení

noclehu nebo azylového ubytování

úhrady jízdného do místa trvalého bydliště

základního sociálního poradenství (při uplatňování práv, obstarávání osobních záležitostí ad.)

sociální rehabilitace (vedoucí ke zvýšení šance získat zaměstnání).

„Paní Miluše žila s manželem a dnes již dospělým synem Pavlem pečujícím o nemohoucí tchýni. Po jejím úmrtí manžel požádal o rozvod a někdejší společný domov musela opustit. Ocitli se bez jakékoliv pomoci na ulici. Několik měsíců pobývali v zemlance vykopané v zemi. Podporu našli v Azylovém domě Oblastní charity Břeclav. Pavel si za pomoci charitních pracovníků vyřídil doklady, sociální dávky a na doporučení Charity získal také příslib pracovního poměru.

Lidé bez domova ve většině případů nevzbuzují lítost. Mnohem častěji se jim dostává pohrdání. Jsou však mezi námi naštěstí ještě duchapřítomná srdce, která neváhají podat pomocnou ruku i v situaci, kde většina jen znechuceně odvrátí tvář, či lhostejně mine lidské osudy, jež bojují o lidskou důstojnost.“

z článku „Nová naděje“, zpravodaj Mosty DCHB 2012/1



Charitní poradenství

Jedním z poslání Charity je být lidem oporou v tíživých životních situacích a naplňovat tak základní aspekt svého poslání. Poradenství nabízí komplex služeb, poskytuje informace o právech a povinnostech a napomáhá k dosažení dostupného řešení tíživé životní situace. Cílem služeb je poskytnout lidem v nouzi pocit bezpečí, podporu, naději a vedení.

TYPY SLUŽEB:

odborné sociální poradenství

terénní programy

krizová pomoc

telefonická krizová pomoc – charitní linka důvěry

MAGDALA – pomoc obětem obchodování a nucené prostituce

Svého, dnes již bývalého manžela, znala paní Anna jen krátce, když s ním otěhotněla a přestože měla zprávy o jeho prudké a agresivní povaze, bránila ho. První facku dostala však již v těhotenství a agresivita manžela se stupňovala. „Vždy si našel důvod udeřit mě. Neměla jsem sílu ani finanční prostředky, abych ho opustila. Zažívala jsem s ním peklo. Až díky charitní poradně Tereza ve Znojmě se mi podařilo se od něj odloučit,“ dělí se o trpkou zkušenost Anna. Ještě dlouho ji však přepadala strach z toho, co by se stalo, kdyby se jí rozhodl bývalý manžel znovu vyhledat. „Jsem tak ráda, že děti nemají strach a sama jsem schopná chodit po ulici bez soustavného otáčení se.“

z archivu OCH Znojmo 2012

Dobrovolnická činnost

Dobrovolnická činnost patří ke kořenům Charity a i dnes patří k základním pilířům charitních služeb. Prostřednictvím dobrovolníků rozšiřujeme a doplňujeme profesionální péči.

Systematickou práci s dobrovolníky a metodické vedení zajišťuje síť charitních dobrovolnických center v celé brněnské diecézi. V každé oblastní Charitě funguje dobrovolnické centrum pod vedením koordinátora.

V SOUČASNOSTI DCHB REALIZUJE AKREDITOVANÉ DOBROVOLNICKÉ PROGRAMY MV ČR:

Síť dobrovolnických center (dobrovolníci ve službách DCHB)

20 – 21

Dobrovolnictví v rámci sbírkových a benefičních akcí ve prospěch klientů sociálních a zdravotnických zařízení DCHB

Krizová dobrovolná služba

Vysílání dobrovolníků do cizích organizací

„V prostorách rajhradského hospice se cítí už jako doma. Jeho přítomnost vnáší do prostředí, které pro mnohé na první pohled může představovat smutek a bezútěšnost, zvláštní pozitivní energii. Věší si na krk cedulku s označením „Dobrovolník“, aby ho každý z pacientů i personálu poznal. Krájí v kuchyňce kedlubnu. Na malém talířku roznáší pak kousky zeleniny pacientům. Přátelsky se s každým zdraví a na tvářích pacientů je vidět, že ho dobře znají a přijímají s vděčností nezištný dárek. Ale zdá se, že Láďa dostává také cosi, co by jinde nikdy nezískal. „Snažím se, aby si zde lidé mohli popovídat, nezůstávali sami. A musím říct, že je pro mě naplňující vědět, že mohu být užitečný,“ dělí se o zkušenost Láďa.“

z článku „Dobrovolníci mezi námi“, příloha Caritas Katolického týdeníku 2011/3



Nepřicházejí, aby nám škodili, ale protože byli vyhnáni ze svých domovin. Pomáháme cizincům v nouzi, aby našli nové přátele, domov i práci.

Pomáhejte společně s námi!

Pomoc cizincům v nouzi

Charita napomáhá k integraci cizinců a uprchlíků do české společnosti, k zajištění jejich ochrany a přístupu k základním lidským právům a svobodám. Usilujeme o dosažení rovných podmínek a příležitostí cizinců na trhu práce, ve vztahu k bydlení, vzdělání, ke zdravotní a sociální péči, ke svobodě náboženského vyznání a k podpoře osobní účasti na aktivním společenském životě. Cílem je rovněž informovat majoritní veřejnost o problémech minorit žijících na území ČR.

POSKYTUJEME:

odborné sociální poradenství

humanitární šatník a volnočasové aktivity v Pobytovém středisku Zastávka pro žadatele mezinárodní ochrany

multikulturní aktivity na podporu prevence intolerance, rasismu, xenofobie a diskriminace.

„V Mongolsku jsem měla osobní problémy, můj druh se ke mně choval velmi špatně a já musela utéct. Přijela jsem sem a snažila si najít práci, ale nešlo to. Po sedmi měsících mě však přejelo auto na přechodu,“ líčí svůj příběh Egi, která pak strávila v nemocnici bezmála půlroku. Nebylo jasné, jestli vůbec bude ještě chodit, zda uvidí svojí dcerku, kterou nechala v Mongolsku u svých rodičů, aby jí mohla přivést do Česka, až si zde vytvoří zázemí. Muž, který způsobil dopravní nehodu a uvrhl Egi do trvalé odkázanosti na berlích spojené s chronickou bolestí, vyvázl bez trestu. Egi hledajíc naději a prchajíc před násilím svého druha, musela čelit dalšímu utrpení. Dostalo se jí trestu okamžitého vyhoštění. Charita jí pomohla požádat proto o azyl. „Byli tady lidé, kteří se ke mně chovali velmi pěkně. Díky Charitě jsem nacházela sílu jít dál, bojovat, dovědět se, co mohu dělat, kam se ještě obrátit o pomoc,“ uzavírá Egi.

z článku „Jinakost, která sblížíže“, Almanach k 20. výročí DCHB 2012





Být jiný neznamená být nepřítel. Pomáháme lidem z etnických menšin, aby si vážili sebe sama i ostatních.

Pomáhejte společně s námi!

Podpora života menšin

Charita klade velký důraz na lidská práva, která se týkají také etnických menšin potýkajících se často s nedůvěrou a předsudky ze strany většinové společnosti. Charita proto usiluje o vytváření nediskriminačního prostředí, které umožňuje zachovat si odlišnost, ale zároveň rozvíjet přijatelnost pro okolí. Aktivity jsou zaměřeny především na podporu romské komunity formou nabídky volnočasových aktivit, prací v terénu, poradenstvím a podporou dialogu. Důraz je kladen na práci s dětmi, mládeží a rodinami. Speciální předškolní příprava také umožňuje rovnocenný vstup dětí do základních škol.

„Celý život jsem se podílel na práci s dětmi a mládeží. Vzhledem k tomu, že jsem z devíti dětí, vím, jak je obtížné se seberealizovat pouze vlastními silami. A naše cílová skupina romských dětí to má ještě těžší. Proto každý den, kdy jdou děti domů s rozzářenýma očima, stojí za to. A ten dobrý pocit, že se jednou postaví na vlastní nohy a my jsme u toho trošku byli...“

z rozhovoru „Motivuje mě, když se děti staví na vlastní nohy“ s Vladislavem Hamršídem, vedoucí romských programů OCH Jihlava, zpravodaj Mosty DCHB 2011/1





Velká voda může smést vše. Pomáháme obětem povodní, aby jim vlna nevzala naději na nový začátek.

Pomáhejte společně s námi!

Humanitární pomoc

S humanitární pomocí souvisí také krizového řízení při nenadálých událostech. Jde o dlouhodobě realizovaný projekt, který se zaměřuje na vybudování a fungování krizových týmů v ČR. Týmy pomáhají lidem postiženým mimořádnou událostí, starají se o evakuované občany, kteří museli opustit své domovy třeba kvůli požáru nebo naopak povodním.

Součástí humanitárních aktivit byla také realizace potravinové banky z přidělu zásob Evropské unie pro lidi v nouzi, ze které vybavujeme základními potravinami (mouka, máslo, těstoviny, sušené mléko) projekty pro lidi bez přístřeší.

Další aktivitou je textilní banka a projekt Baltazar, který je zaměřen na sběr darovaného textilu domácích potřeb, nábytku a jejich recyklaci.

100% se třídí v charitních třídárnách v Brně a Jihlavě prostřednictvím zaměstnávání lidí znevýhodněných na trhu práce.

10% pravidelně zásobuje charitní šatníky sloužících zdarma sociálně znevýhodněným v celé brněnské diecézi.

5% tvoří textilní banku umožňující servis dodávky ošacení pro lidi v nouzi tzv. na objednávku úřadů obcí, měst a jiných poskytovatelů soc. služeb.

1% zásobuje charitní bazary, z jejichž výdělku podporujeme služby pro potřebné.

84% darů je dále nepoužitelných a slouží k recyklaci a průmyslovému využití (% poměry jsou uvedeny za celou diecézi brněnskou – tj. Jihomoravský kraj a část Kraje Vysočina.)

TYPY AKTIVIT:

humanitární pomoc a rozvojová spolupráce do zahraničí

krizové řízení při nenadálých událostech

potravinová banka pro chudé

textilní banka pro znevýhodněné





Závislost není zločin. Pomáháme uživatelům návykových látek, aby opět našli svobodu, kterou ztratili.

Pomáhejte společně s námi!

Prevence rizikového chování

Patříme mezi Charity s nejrozvinutější sítí center zabývajících se předcházením vzniku rizikového chování. V první řadě jsou to nízkoprahová zařízení pro děti a mládež, jež poskytují na principech anonymity, dobrovolnosti a bezbariérovosti zázemí a podporu dětem a mladým lidem. Kromě volnočasových aktivit, jež slouží hlavně jako prostředek k navázání kontaktu, nabízejí kluby, poradenství, doprovod, skupinovou práci, návaznou péči. Součástí bývá i terénní sociální práce, tzv. streetwork.

Posláním programů primární prevence je ovlivňování postoje mladých lidí vůči zneužívání návykových látek s podporou zdravého životního stylu. Jsou to převážně interaktivní programy pro školní kolektivy v mateřských, základních a středních školách. Prevence návykových látek zahrnuje také síť kontaktních center poskytujících své služby především uživatelům drog. V kontrastu s převážně negativním postojem většinové společnosti k této skupině klade služba důraz na jejich lidskou hodnotu.

„Kdo si neprošel závislostí, tak úplně nepochopí, co se ve mně opravdu odehrává. Možná proto to odsuzuje nebo neví, co s tím. Ženy v práci se mě ptají, jak zabránit, aby jejich dítě nezačalo fetovat. Tak úplně tomu nejde předejít, ale říkám jim, mluvejte s nimi...“ uzavírá Tomáš. Loučíme se pevným stiskem ruky a já skutečně doufám, že se Tomášovi jeho cestu podaří dokončit. Je teprve na jejím počátku, na konci staré minulosti a na prahu nového začátku. I kdyby byl jediný, kdo svůj boj se závislostí na drogách skutečně vyhraje, stojí za to, aby Charita při něm stála a neodvracela se. Tomáš potkal K-centrum třeba jen náhodou, i když osobně na náhody nevěřím. Někdo mu dál sirky, kde byl kontakt na jihlavské centrum „U Větrníku“. To světlo mu ale možná zachránilo život...“

z článku „Když je lidskost ukryta uvnitř“, příloha Caritas Katolického týdeníku 2013/2



Zahraniční projekty

Humanitární pomoc a rozvojová spolupráce usilují pomoci lidem bezprostředně po jakékoliv ničivé události u nás i v zahraničí a posléze i dlouhodobě podporovat zlepšení životních podmínek. Pomáháme v Rumunsku a na Ukrajině. Projekt podpory školní docházky v Zimbabwe byl v roce 2012 pozastaven z důvodu nedostupné komunikace s místním partnerem, která neumožňovala dostatečnou kontrolu nad využitím finančních darů.

Rumunsko

OCH Hodonín pokračovala ve spolupráci s Diecézní charitou Temešvár v zajištění pečovatelské služby v pěti vesnicích rumunského Banátu. Tato služba byla podporována z ČR nejen finančně ale i materiálně sbírkou volně dostupných léčiv a školních potřeb pro děti v Dětském domově Pietroasa Mare a pro školy. Významná byla také spolupráce s Demokratickým svazem Slováků a Čechů v Rumunsku na zachování kulturních hodnot a lidových zvyků, kdy jsme zajistili pro srpnový folklorní festival v Gerniku mládežnickou dechovou hudbu Barborka z Mutěnic.

Uskutečnili jsme pět služebních monitorovacích cest s dodávkami humanitární pomoci (školní materiál, duchovní a výchovná literatura, ozvučení kostela, kostelní svíce, mešní roucha, kaditelnice, hygienické potřeby, trvanlivé potraviny, lůžkoviny, obvazový materiál, kompletní vybavení zubní ambulance apod.).

„I když starší generace v rumunském Banátu zůstává, postupně vymírá. Vesnice se zmenšují a kdoví, jak dlouho ještě vůbec budou existovat. „Do té doby, ale chceme i nadále pomáhat těm, kteří by se bez naší pomoci neobešli. Nedávno jsme například díky sponzorům v charitním domě ve Svaté Heleně vybavili zubařskou ordinaci a dvakrát ročně sem vozíme zubaře dobrovolníka v Čech. Zubařská péče a hlavně prevence je zde totiž velmi nedostupná,“ říká ředitel hodonínské Charity Václav Salajka.

z článku „Pohádkový rumunsko-český Banát“, příloha Caritas Katolického týdeníku 2013/1

Ukrajina

Oblastní charita Znojmo pokračovala ve spolupráci s Diecézní charitou Mukačevo v pomoci chudým rodinám. Celkem bylo podpořeno 12 rodin ze Zakarpatské Ukrajiny. Další podporovanou oblastí je financování léčebných výloh dětí a dospělých, protože na Ukrajině nefunguje zdravotní pojištění a je nutné, aby si nemocní hradili veškeré náklady léčby sami. V roce 2012 tak Charita pomohla 26 nemocným. Svíčková dílna nadále funguje ve Viškovu pro celkem čtyři skupiny lidí s postižením.

Pro pracovníky Sociálního centra v Užhorodě a Diecézní charity Mukačevo uspořádala znojmská Charita týdenní stáž v ČR. Spolu s dalšími oblastními charitami brněnské diecéze podpořila také koupi rodinného domu pro nový Dětský domov rodinného typu v Rachově. Nadále pokračovala podpora dětí ze sociálně slabých rodin v jejich zájmovém vzdělávání.

Podařilo se uspořádat výstavu o pomoci na Ukrajině, která měla za cíl seznámit veřejnost, jak znojmská Charita pomáhá zmírnit těžkou situaci místních obyvatel. Vernisáž proběhla na Dni Charity na Horním náměstí ve Znojmě. Autorem fotografií je Richard Bouda.

Ostatní služby

Spektrum charitní činnosti je široké a často reaguje na konkrétní potřeby. Mnohé z tzv. ostatních služeb jsou realizovány díky aktivitám farních charit a dalších dobrovolníků.

Pastorační činnost

Pastorační práce je nezbytnou součástí života církve a také nezbytnou součástí služby Charity. Lidé, kteří mají zájem o to, aby jim pomohla právě Charita, volí si nejen naši snahu o profesionalitu, ale často také nabídku zprostředkování duchovní služby.

Na každé oblastní Charitě působí pastorační asistent/ka. Jejich hlavním úkolem je nejen v rovině lidské povzbuzovat, posilovat při překonávání těžkostí, ale také spolunacházet prostor pro realizaci duchovního rozměru nejen pracovníků, ale také těch, kterým pomáháme.

Vzdělávání

Oddělení vzdělávání zajišťuje od roku 2003 vzdělávací programy určené všem pracovníkům v sociálních službách v přímé péči i na úrovni managementu. Školící programy jsou určeny především zaměstnancům Diecézní charity Brno a odborné veřejnosti.

Programy reflektují aktuální potřeby a zvyšující se nároky na kvalitu poskytování sociálních služeb. Oddělení vzdělávání DCHB je od roku 2007 na základě zákona 108/2006 Sb. o sociálních službách akreditovanou vzdělávací institucí u MPSV ČR. V současnosti má akreditováno 56 samostatných vzdělávacích programů a 40 neakreditovaných školících akcí. Zprostředkováváme také stáže v zařízeních Diecézní charity Brno, které lze započítat do povinného vzdělávání pracovníků.

Dále Oddělení vzdělávání koordinuje vzdělávací aktivity pro lidi znevýhodněné n trhu práce zejména v rámci služby Celsuz – Sociální rehabilitace Diecézní charity Brno.

Tříkrálová sbírka

V Jihomoravském kraji a východní části Kraje Vysočina probíhala Tříkrálová sbírka od 1. do 14. ledna a zapojilo se do ní 11 500 tříkrálových koledníků a desítky dalších dobrovolníků. V pokladničkách, které nosí koledníci, zanechali dárči rekordních 18 089 095 Kč. Tyto dary znamenají velkou pomoc všem lidem, kteří se potýkají se zdravotními nebo existenčními problémy, které jsou nad jejich síly. Konkrétně se jedná o podporu charitních projektů pro lidi bez domova, pečovatelské a ošetrovatelské služby pro seniory a nemocné, hospice pro pacienty s nevléčitelnými nemocemi, domovy pro matky v tísní, sociální poradny, kluby pro děti a mládež a řadu dalších. Dary pomáhají i v odůvodněných individuálních případech, kdy zdravotně postižení nebo sociálně znevýhodnění lidé potřebují akutní pomoc, při pořízení zdravotní pomůcky, při zajištění léčby nebo při řešení obtížné rodinné situace. Děkujeme všem, kteří nám pomáhají pomáhat.

Z Vašich darů do Tříkrálové sbírky 2012 byly podpořeny:

Charitní poradnu Oblastní charity Blansko, která pomáhá lidem v těžké životní situaci, Noční krizové centrum v Brně, které slouží lidem bez domova, výstavba dětského domova rodinného typu v Rachivu na Ukrajině, rekonstrukce budovy Domova svaté Agáty v Břeclavi

oblastní charity	Výtěžek v roce 2013 (Kč)	Výtěžek v roce 2012 (Kč)
Blansko	1 502 824	1 400 018
Brno	1 558 567	1 579 329
Břeclav	2 015 366	1 817 057
Hodonín	2 215 682	2 232 820
Jihlava	1 191 224	1 080 616
Rajhrad	2 684 218	2 598 382
Tišnov	1 096 988	1 061 146
Třebíč	1 882 529	1 830 372
Znojmo	1 566 365	1 575 622
Žďár nad Sázavou	2 375 332	2 292 050
Celkem	18 089 095	17 467 412

pro maminky s dětmi v tísní, provoz Nízkoprahového zařízení pro děti a mládež Vata v Židlochovicích, rekonstrukce podlah Domu léčby bolesti s hospicem sv. Josefa v Rajhradě, nákup hygienických potřeb a HIV testů pro uživatelky služby Magdala, která pomáhá obětem nucené prostituce na Znojemsku, nákup infuzní pumpy pro klienty Charitní ošetrovatelské služby Oblastní charity Znojmo, Dobrovolnické centrum Kambala Oblastní charity Žďár nad Sázavou, rekonstrukce budovy pro Zastávku – nízkoprahový klub pro děti a mládež Telč, nákup hudebních nástrojů pro terapii lidí se zdravotním postižením z Denního stacionáře sv. Damiána ve Znojme, nákup nového osobního automobilu pro převoz terapeutických pomůcek pro Středisko rané péče Oblastní charity Třebíč, projekt charitní ubytovny s prostupným bydlením v Hodoníně pro rodiče, jimž bylo umístěno dítě do dětského domova z důvodů nevhodného nebo neexistující bydlení

Vaše dary do Tříkrálové sbírky 2013 dosud podpořily například:

odlehčovací služby pro pacienty Domu léčby bolesti s hospicem sv. Josefa v Rajhradě, prázdninové aktivity pro děti z azylových domů na Blanensku, provoz Nízkoprahového denního centra pro lidi bez domova

oblastní charity	Pokladničky v roce 2013 (Kč)	Pokladničky v roce 2012 (ks.)
Blansko	356	339
Brno	322	338
Břeclav	411	342
Hodonín	530	537
Jihlava	322	318
Rajhrad	465	456
Tišnov	224	234
Třebíč	383	386
Znojmo	403	407
Žďár nad Sázavou	386	394
Celkem	3 802	3 751

v Brně, provoz šatníků pro sociálně slabé lidi a rodiny při farních charitách na Břeclavsku, provoz dobrovolnických center při Oblastní charitě Břeclav a Oblastní charitě Tišnov, nákup filtračního zařízení na úpravu vody v salesiánském centru pro oběti dětské nucené práce v Indii, rozvoj pečovatelské služby v Moldavsku, nákup auta pro Charitní ošetrovatelskou službu v Rajhradě, oprava rozvodů vody a elektřiny v Dílně sv. Kláry pro lidi s duševním onemocněním ve Znojme, úhrada školních obědů pro devět chudých dětí na pět měsíců v rámci projektu Rodinný sociální asistent Oblastní charity Znojmo, základní nákup potravin, hygienických a sanitárních potřeb, vybavení pro kojence a matky v rámci podpory sociálně slabým rodinám, které jsou klienty Rodinné poradny Kopretina ve Žďáře nad Sázavou
Více údajů naleznete na: <http://www.dchb.charita.cz/trikralova-sbirka-dchb/> www.dchb.charita.cz/trikralova-sbirka-dchb/

Tříkrálový koncert 2013 a další doprovodné akce

Šestý ročník benefičního koncertu, který je především poděkováním všem koledníkům v České republice, vysílala přímým přenosem Česká televize. Na Hudební scéně Městského divadla Brno se v neděli 6. ledna na tříkrálový svátek sešli Lenka Filipová, Jana Kirschner, Čechomor a Charlie Straight. Pořadem provázela osvědčená dvojice moderátorů Martina Kociánová a Jan Čenský. Dárči zaslali v průběhu koncertu na účet Tříkrálové sbírky 975 537 korun, což představuje 36 131 dárcovských SMS. U televizních obrazovek zhlédlo koncert 469 000 diváků. Děkujeme všem účinkujícím i dárčům, kteří přispěli k třetinovému nárůstu oproti výtěžku Tříkrálového koncertu 2012.

Mezi další tradiční akce, které se během sbírky konaly, patří například zahájení Tříkrálové sbírky v brněnské katedrále na Petrově, tříkrálové jízdy v Hodoníně, Břeclavi a na Slavkovsku, Tříkrálový koncert v Novém městě na Moravě nebo kolednické návštěvy úřadů v Brně, Třebíči, Jihlavě či v Blansku.

Velmi si Vážíme Vaší podpory Tříkrálové sbírky.

Celodiecézní akce

Postní almužna – leden

Podstatou je duchovní formace, která navazuje na staro- bylou postní tradici. Věřící, kteří se během postní doby zřeknou některých požitků, můžou částku v hodnotě odřeknutého požitku věnovat na pomoc lidem v nouzi. Peníze se vkládají do papírových krabiček – postniček a církev je prostřednictvím Charity použije na pomoc potřebným. V roce 2012 byl výtěžek Postní almužny 643 408 korun a byl využit na pomoc potřebným, například na adopci indické dívky, na čističku vzduchu do hospice sv. Josefa v Rajhradě, na léčebné výlohy pro vážně nemocné na Ukrajině, na letní rekreační pobyt pro děti ze sociálně slabých rodin z Blanenska, na podporu činnosti pečovatelských služeb na Jihlavsku nebo na služby pro zdravotně postižené a seniory Oblastní charity Tišnov

Sbírka na Charitu – květen

Sbírku ustanovil otec biskup Mons. Vojtěch Cikrle, který je zřizovatelem Diecézní charity Brno, aby se konala jednou ročně v kostelích brněnské diecéze. Výtěžek 2,4 milionu korun bude použit na provozní a servisní náklady charitních služeb.

Noc kostelů 2012 u sv. Jakuba – květen

U kostela sv. Jakuba na Rašínově ulici v Brně jsme umístili stánek, který sloužil jako zázemí pro děti a jejich rodiče, kteří čekali ve frontě na prohlídku věže kostela. Pro děti byly připravené omalovánky, pro rodiče informace o našich službách.

Pouť k oslavě 20 let Diecézní charity Brno ve Vranově u Brna – červen

Pro 400 návštěvníků byla přichystána slavnostní mše sloužená otcem biskupem s poděkováním zasloužilým pracovníkům Charity, bubnování klientů a zaměstnanců Oblastní charity Znojmo, divadelní představení zaměstnanců Oblastní charity Blansko, experimentální hudba hodonínské Charity nebo velké množství aktivit pro děti jako je malování na obličej nebo tancování pod vedením instruktorky. Před kostelem Narození Panny Marie v areálu vranovského kláštera se konal jarmak s výrobky chráněných dílen a občerstvením.

Skamasi – červen

Kulturně rozmanitý večer v brněnské kavárně Trojka, na jehož přípravě se podílelo také Centrum pro lidi sociálně znevýhodněné Diecézní charity Brno. Součástí večera byla vernisáž, ochutnávka kulinářských zajímavostí z různých koutů světa a hudební a taneční vystoupení z Kuby nebo USA.

Firemní dobrovolnictví – červen

Děkujeme pracovníkům firmy Norgren, kteří v rámci dne firemního dobrovolnictví vypleli a uklidili zadní trakt s parkovištěm u budovy Diecézní charity Brno na tř. Kpt. Jaroše 9. Část z nich také pomohla zkrášlit schodiště budovy instalováním fotografií s tematikou našich služeb a Tříkrálové sbírky.

Projekt S.T.A.R.I. a Charita očima seniorů – srpen

S.T.A.R.I. – Společně, Talentovaně, Aktivně, Radostně, Iniciativně je společným projektem všech osmi diecézních Charit v České republice. Cílem projektu, který finančně podpořilo Ministerstvo kultury ČR, je podpořit aktivity seniorů v charitních zařízeních a představit veřejnosti jejich výsledky. Příkladem jsou fotogalerie a reportáže z arteterapeutických dílen. V rámci projektu proběhla také fotografická soutěž Charita očima seniorů, ze které vznikla putovní výstava.

Zahradní slavnost aneb Blansko mnoha tváří – září

V „Centru PRO matku a dítě“ Oblastní charity Blansko se konala 14. zahradní slavnost aneb Blansko mnoha tváří. V rámci kulturního programu vystoupili dramatický soubor klubu Ratolest, zpěvačka Adéla Grimová, Šošůvská schola, děti z mongolských rodin, kapela Nerve. Součástí programu byly také hry, soutěže a občerstvení pro děti i dospělé. Cílem akce je přiblížit veřejnosti kulturu cizinců, kteří žijí dlouhodobě na území České republiky.

Cyklus vážné hudby Bacha na Mozarta – září 2012 – květen 2013

Cyklus uspořádal Czech Ensemble Baroque, který je největším českým souborem, který hraje autentickou starou vážnou hudbu. Koncerty se konaly převážně v Besedním domě v Brně a posluchači si mohli vychutnávat pestrou přehlídku děl klasiků vážné hudby, doprovázenou živými výstupy pánů Bacha a Mozarta. Při návštěvě koncertů bylo možno finančně podpořit služby Diecézní charity Brno.

Den Charity aneb Dejme si společně 20 – září

Na konci září se v brněnském parku Lužánky sešli trénovaní běžci i lidé, kteří běhu neholdují, aby uběhnutím dvacetikilometrové štafety oslavili 20 let Diecézní charity Brno a její služby potřebným lidem. Součástí akce byla rovněž vernisáž fotografií Tenká hranice a dětské odpoledne. Akci podpořil senátor Stanislav Juránek a herci Městského divadla Brno. Obdobné akce se konaly také ve všech oblasních Charitách DCHB.

Výstava Tenká hranice září 2012 – březen 2013

Soubor devíti fotografií od Richarda Boudy, který herce Městského divadla nafotil jednak civilně a jednak v situacích, do kterých se dostávají uživatelé charitních služeb. Na fotkách jsou v netradičních rolích například Zdeněk Junák jako senior, Hana Holišová jako oběť povodní nebo Petr Gazdika coby bezdomovec. Na kontrastu dvou situací, v kterých se nachází jeden člověk, poukazuje výstava na nevyzpytatelnost a rychlost, s kterou se může lidský život změnit. Putovní výstava se konala například na Fakultě sociálních studií Masarykovy univerzity, v sále Břetislava Bakaly, v nákupním centru Velký Špalíček nebo ve foaye Hudební scény Městského divadla Brno.

Ceny Charity – září

Ceny Charity ČR za rozvoj charitního díla byly letos předány 25. září v kostele sv. Tomáše v Praze 1 na Malé Straně. Ceny obdrželo devět pracovníků a dobrovolníků za svoji obětavou práci, příkladné činy či dlouhodobou podporou některé z místních Charit. Za Diecézní charitu Brno obdržela cenu MUDr. Dana Makešová za neúnavnou činnost ve prospěch charitních zdravotnických služeb.

Koláč pro hospic – říjen

Zaměstnanci a dobrovolníci oblastních charit prezentovali hospicovou péči v centru Brna, v Rajhradě, Židlochovicích, Blansku, Třebíči, Tišnově a v Jihlavě. Za dobrovolný příspěvek byl odměnou a poděkováním sladký koláč. Dárci nakonec přispěli celkovou částkou 157 224 korun. Za tyto peníze budou nakoupeny léky, pomůcky a další péče pro těžce a nevléčitelně nemocné pacienty hospice a domácí hospicové péče. Pomohou pacientům prožít poslední chvíle života co nejdůstojněji a snesitelněji.

Návštěva Otce biskup v Diecézní charitě Brno – listopad

Po snídani v sídle Diecézní charity Brno, na kterou svým pekařským umem přispěli mnozí zaměstnanci, následovala prohlídka Centra pro lidi sociálně znevýhodněné, setkání s charitní firmou Sansimon a nakonec návštěva charitního bazaru Baltazar. Mimobrněnská část cesty probíhala návštěvou Domu léčby bolesti s hospicem sv. Josefa v Rajhradě a Nízkoprahového klubu pro děti a mládež Vata v Židlochovicích.

Setkání s otcem biskupem – prosinec

Na začátku prosince proběhlo tradiční setkání pracovníků a dobrovolníků Diecézní charity Brno s otcem biskupem Mons. Vojtěchem Cikrlem. Otec biskup je zřizovatelem této charitní organizace. Po mši v kostele sv. Augustina v Brně proběhlo neformální setkání v areálu Biskupského gymnázia s malým občerstvením.

Sbírka prostřednictvím dárcovské SMS a pokladniček na pomoc lidem v existenční nouzi

Sbírka probíhala v období 15. 4. 2010 – 8. 2. 2013. Skončila výtěžkem 91 853 korun, z toho prostřednictvím DMS (ve tvaru DMS DCHB na číslo 87 777) přišlo 15 992 korun. Výtěžek byl použit na financování úvěrových jízdenek k nutné dopravě domů či na úřad a stravenek na zakoupení základních potravin lidem, kteří se ocitli v mimořádné tísní a nemohou tak uspokojit své základní potřeby nebo zahájit kroky ke zlepšení své situace. Jízdenky a stravenky jsou poskytovány jen na základě šetření sociálního pracovníka. Děkujeme všem, kteří sbírku podpořili.

Statistiky

Síť služeb: Služby pro seniory

POBYTOVÉ SLUŽBY

Domov pro seniory	DPS Kamenná Brno
Kapacita zařízení	43
počet nástupů	9
počet ukončených pobytů	10
Obložnost	99,52 %
Počet pracovníků (fyz./přep.)	36/34,78

Chráněné bydlení	CHB sv. Anežky Brno
Počet uživatelů	15
Počet návštěv	6 411
Počet pracovníků	6/4,2
Počet úkonů	11 992

TERÉNNÍ SLUŽBY

Charitní pečovatelská služba

	Blansko	Brno	Břeclav	Bučovice – Slavkov	Bystřice nad Pernštejnem	Kamenice	Kněžice
Počet uživatelů	398	154	210	139	220	80	provoz ukončen
Počet pracovníků	19/15,47	16/12,325	13/12,1	11/10,25	13/11,32	5/3,38	2

	Kostelec	Luka nad Jihlavou	Mutěnice	Nížkov	Nová Říše	Rajhrad	Ratíškovice	Šardice
Počet uživatelů	46	75	171	10	31	76	68	77
Počet pracovníků	3/2,5	3/2,5	6/4,8	8/6,85	1 / 0,31	3, 2,6	3/3	5/2,8

	Telč	Tišnov	Třebíč*	Znojmo	Ždánice
Počet uživatelů	116	98	236	148	137
Počet pracovníků	7/6,7	12/7,56	10/6,75	10/9,72	6/5,5

Osobní asistence

	Třebíč	Ždár
Počet uživatelů	52	37
Počet návštěv	6 065	3 366
Počet pracovníků (fyz./přep.)	9/6,39	7/5,31

Odlehčovací služby

	DPP Brno	DPM Němčičky*	Tišnov	Blansko
Kapacita zařízení	15	16	20	5
Počet uživatelů	167	15	20	57
Obložnost	93,40 %	x	jedná se o terén	x
počet pracovníků (fyz./přep.)	13/11,625	2/1,5	11/2,64	5/0,95

*služba ukončena 31. 12. 2012

AMBULANTNÍ SLUŽBY

Denní stacionář

	Domovinka Třebíč
počet uživatelů	38
denní kapacita	15
Počet pracovníků	7
přepočtené úvazky	5,45

Aktivizační programy pro seniory

	Včela Bystřice n. P.	Centrum denních služeb Slavkov u Brna
počet uživatelů	46	16
Počet pracovníků fyz./přepočt.	3/0,85	3/2,5
počet návštěv, kontaktů	3 375	254

Síť služeb: Charitní ošetřovatelská služba

	Rajhrad	Tišnov	Blansko	Brno	Břeclav	Jihlava	Třebíč	Znojmo	Ždár	Bučovice, Slavkov
Počet uživatelů	375	273	625	312	441	949	463	1 143	515	513
Počet návštěv	10 757	8 971	20 407	10 516	23 437	44 311	23 490	39 133	25 377	13 136
Počet pracovníků (fyz./přepoč.)	7/5,5	5/4	12 / 8,59	11/7,31	10/10,00	20/18,9	14/12,10	18/17,48	8/6,23	8/8,0
Počet zdravotnických úkonů	22 319	16 807	30 501	16 132	48 939	79 003	43 036	81 538	30 933	31 796

Síť služeb: Péče o lidi nevléčitelně nemocné

DŮM LÉČBY BOLESTI S HOSPICEM SV. JOSEFA

Odlehčovací služby

	lůžkové oddělení	ambulantní rehabilitační oddělení
Počet pacientů	479	689
Kapacita zařízení	50	30
Prům. ošetřovací doba (ve dnech)	23	7
Počet pracovníků (fyz./přep.)	56/53,65	5/4,0

DOMÁCÍ HOSPICOVÁ PÉČE

36 – 37

	Třebíč	Ždár	Rajhrad	Jihlava	Blansko
Počet pacientů	23	70	93	48	27
Počet pracovníků (fyz./přep.)	6/3,77	odleh. služba 4/3,11	2/1,5	5/3,2	4/0,5

Síť služeb: Pomoc matkám s dětmi v tísni

AZYLOVÉ DOMY – DOMOVY PRO MATKY V TÍSNI

	Blansko	Boskovice	Brno	Hodonín	Třebíč	Břeclav	Znojmo
Kapacita zařízení	24	27	100	20	45 lůžek/15 bytů	40	43
Počet pracovníků (fyz./přep.)	9/7,5	8/7,5	19	6/5,75	6/5,83	7	7/7,04
Počet uživatelů na ubytování (děti a matky/otcové)	58	66	159	33	91	74	104
Počet uživatelů na poradenství (vč. neubyt.)	142	88	4 723	542	36 ubyt.	2 378	69
Počet lůžkodnů (intervencí?)	7 053 (1 021)	6 992 (585)	28 217	6 400	11 441 (630)	10 250	14 176
Počet osob – jiné služby (šatník/potravinová pomoc)	58–132 / 58–172	66	571	419	512/89	0	111

Sít' služeb: Podpora lidí s postižením

DENNÍ STACIONÁŘE

	Betany Boskovice	Effeta Brno	Úsměv Třebíč	Damián Znojmo	Nesa Velké Meziříčí	
Počet uživatelů	29	53	47	23	21	173
Kapacita zařízení	20	53	25	25	18	
PrůPočet pracovníků (fyz./přep.)	11/4,72	25/24,0	11/8,69	9/8,68	9/7,53	

OSOBNÍ ASISTENCE

	Třebíč	Znojmo	Dačice	Brno	
Počet uživatelů	52	23	22	16	113
Kapacita zařízení	15	12	10	11	
Počet pracovníků (fyz./přep.)	9/6,39	10/7,81	4/1,93+DPP	11/0,9	

CHRÁNĚNÉ BYDLENÍ

	Brno	Skryje – Tišnov	
Počet uživatelů	33	10	43,00
Kapacita zařízení	35	11	
PrůPočet pracovníků (fyz./přep.)	33/25,0	6/2,79	

ODLEHČOVACÍ SLUŽBY

	Boskovice – služba byla ukončena
Počet uživatelů	x
Kapacita zařízení	x
PrůPočet pracovníků (fyz./přep.)	x

SOCIÁLNĚ TERAPEUTICKÉ DÍLNY

	Dílna sv. Kláry Znojmo
Počet uživatelů	23
Kapacita zařízení	30
PrůPočet pracovníků (fyz./přep.)	3/2,75

SOCIÁLNĚ AKTIVIZAČNÍ SLUŽBY PRO SENIORY A OSOBY SE ZDRAVOTNÍM POSTIŽENÍM

	Pěkná modrá Doubravice
Počet uživatelů	amb.17/ter.19
Kapacita zařízení	amb.15/ter.19
PrůPočet pracovníků (fyz./přep.)	8/3,14

CENTRA DENNÍCH SLUŽEB

	Emanuel Boskovice
Počet uživatelů	15
Kapacita zařízení	15
PrůPočet pracovníků (fyz./přep.)	20/6,2

RANÁ PÉČE

	Třebíč
Počet uživatelů	48
Kapacita zařízení	44
PrůPočet pracovníků (fyz./přep.)	3/2,88

SOCIÁLNÍ REHABILITACE

	Sociální rehabilitace Znojmo	Betany Boskovice – pobytová	Betany Boskovice – ambulantní	Emanuel Boskovice – pobytová
Počet uživatelů	16	14	19	9
Kapacita zařízení	12	7	16	9
PrůPočet pracovníků (fyz./přep.)	6/5,8	7/1,817	12/5,1	10/0,93

	Emanuel Boskovice – ambulantní	Paprsek Třebíč	Klub v 9 Žďár	Skryje – ambulantní	Kavárna Anděl
Počet uživatelů	15	54	51	10	12
Kapacita zařízení	15	15/5	18	12	8
PrůPočet pracovníků (fyz./přep.)	12/3,16	6/4,27	4/3,96	7/2,75	4/2,45

Sít' služeb: Podpora lidí znevýhodněných na trhu práce

SOCIÁLNÍ REHABILITACE

	Adapta Jihlava	Celsuz – Soc. rehabilitace Brno	Stará fabrika Blansko	Odravský můstek Jihlava
Počet uživatelů	29	136	134	136
Kapacita	40	55	9	x
Počet pracovníků (fyz./přep.)	5/4,3	14/9,4	10/4,0	5/2,39

38 – 39

Sít' služeb: Podpora rodin

SOCIÁLNĚ AKTIVIZAČNÍ SLUŽBY PRO RODINY S DĚTMI

	Blansko	Boskovice	Hodonín	KLUBÍČKO Třebíč	Klubičko Jihlava	Rodinný sociální asistent Znojmo
Počet klientů	82	30 rodin	90 osob/25 rodin	62 rodin	66	136
Počet pracovníků (fyz./přep.)	6/2,7	5/2,2	2/2,0	2/1,61	3/3,24	4/3,0

RODIČOVSKÁ CENTRA, KLUBY

	Kopretina – centrum pro rodiče s dětmi v Radešinské Svratce, Bystřici nad Pern., Žďáru n.S., Radostíně n.O.a ve Velkém Meziříčí (OCH ZR)	Klub Ratolest Centrum PRO Blansko	Rodičovské centrum Sluníčko Dolní Bojanovice (OCH Hodonín)	Mateřské centrum Dačice	SPONA – Rodinná politika Blansko	Poradna Ruth Třebíč
Počet uživatelů	800 rodin (1868 klientů)	4974	49 rodin	70	271	784
Počet kontaktů	22 531	10 062	1 454 ve 128 programech	572	279	1 148
Počet pracovníků (fyz./přep.)	10/7,57	5/1,26	1/0,2	2/0,4	7/1,08	3/1,81
počet dobrovolníků	16 na sml,47 na akce	15	4	5	1	16

Sít' Pomoc lidem bez domova

AZYLOVÉ DOMY

	Brno	Třebíč	Břeclav
Kapacita zařízení/den (krizovka)	18	24	30 + 0
Počet uživatelů – ubytování	48	47	83 178
Počet uživatelů – poradenství	69	není relevantní	709,75 h.
Počet uživatelů – kontaktů	1 002	není relevantní	81
Počet pracovníků (fyz./přep.)	7/5,1	7/6,42	8/7,6

NOCLEHÁRNY

	Hodonín	Blansko	Brno
Kapacita zařízení/den (krizovka)	27 + 5	15	14
Počet uživatelů – ubytování	122	43	105 270
Počet uživatelů – kontaktů (odespané noci)	6 801	3 310	4 222
Počet pracovníků (fyz./přep.)	2/2,5	3/2,75	4/2,3

NÍZKOPRAHOVÁ DENNÍ CENTRA

	Brno	Hodonín	Břeclav	Blansko
Kapacita zařízení	16	16	17	10
Počet uživatelů	1 135	221	302	208 1 866
Počet návštěv	18 128	6 847	5 923	7 093
Počet pracovníků (fyz./přep.)	9/6,8	3/2,7	2/2,0	11/3,85

Sít' služeb: Charitní poradenství

ODBORNÉ SOCIÁLNÍ PORADENSTVÍ

	Charitní poradna Boskovice	Znojmo – soc. poradenství	PORTA Tišnov	Bučovice – Slavkov u Brna	Hodonín
Počet uživatelů	448	357	368	253	485
Počet kontaktů/intervence	1 294/1 486	103/641	957/550	910	1 322
Počet pracovníků (fyz./přep.)	6/1,58	1/1,0	1/0,6	2/1,9	2/1,2

	MAJÁK Třebíč – protidluhové poradenství	Celsuz Brno – Odborné sociální poradenství
Počet uživatelů	60	847 2 838
Počet kontaktů/intervence	96	1 357
Počet pracovníků (fyz./přep.)	1/0,05	3/1,05

Sít' služeb: Podpora života menšin

NÍZKOPRAHOVÁ ZAŘÍZENÍ PRO DĚTI A MLÁDEŽ

	Erko Jihlava	Ambrela Třebíč
Počet klientů	270	145 415
Počet pracovníků (fyz./přep.)	5/3,92	8/4,40

Sít' služeb: Dobrovolnická činnost

KRIZOVÍ DOBROVOLNÍCI	Dlouhodobí dobrovolníci		Krátkodobí dobrovolníci		CELKEM		CENA DOBROVOLNÉ PRÁCE (Kč)[1]
	Osob	Hodin	Osob	Hodin	Dobrovolníků	Hodin	
DCH Brno	350	2 800	0	0	350	2 800	196.000

OBLASTNÍ CHARITA	Sbírkoví dobrovolníci		Dlouhodobí dobrovolníci		Krátkodobí dobrovolníci		CELKEM		CENA DOBROVOLNÉ PRÁCE (Kč)[1]
	Osob	Hodin	Osoby	Hodiny	Osob	Hodin	Dobrovolníků	hodin	
SeDCH Brno	0	0	34	950	27	106	61	1 056	73 920
Brno	1 090	4 500	41	9 500	4	35	1 135	14 000	980 000
Břeclav	1 400	7 000	8	620	7	100	1 468	7 720	540 400
Blansko	364	2 988	50	3 691	39	192	449	6 871	480 980
Hodonín	1 650	7 960	5	475	65	450	1 720	8 885	621 950
Jihlava	700	3 500	70	3 375	5	25	799	8 097	566 790
Rajhrad	1 780	10 680	50	3 241	62	83	1 892	14 004	980 280
Třebíč	1 087	3 261	8	2 939	142	5 810	1 237	12 010	840 700
Tišnov	224	896	18	1 507	8	216	250	2 619	183 330
Žďár nad Sázavou	1 695	8 580	87	4 551,5	50	započítáno do služeb	1 832	13 131,50	919 205
Znojmo	1 324	7 944	56	2 047	11	38	1 291	10 029	702 030
celkem	11 314	57 309	427	32 896,5	430	7 055	12 134	98 422,5	6 889 585

40 – 41

Sít' služeb: Pomoc cizincům v nouzi

ODBORNÉ SOCIÁLNÍ PORADENSTVÍ

	Celsuz Brno – služby pro cizince	Hodonín	Centrum Cizincům Blansko (projekt JRCPIC)	Projekt „Porozuměním k integraci“ (MV ČR)
Počet uživatelů	448	24	27	171 622
Počet kontaktů/intervencí	1 784	54	479/109	894
Počet pracovníků (fyz./přep.)	2/1,65	1/0,25	2/0,5	7/1,23

PŘIJÍMACÍ STŘEDISKO ZASTÁVKA U BRNA

humanitární sklad	218
šicí dílna	352
hudební zkušebna	263
celkem počet intervencí	833

Sít' služeb: Vzdělávání

KURZ

	Počet hodin	Celkový počet účastníků	Počet účastníků z DCHB	Počet cizích účastníků	Akreditované programy	Neakreditované akce
Celkem za rok 2012	1 195,5	1 161	781	354	56	40

Sít' služeb: Humanitární a krizová pomoc

TELEFONICKÁ KRIZOVÁ POMOC

	Linka důvěry Blansko
Počet kontaktů	3 102
Počet pracovníků (fyz./přep.)	6/2,28 + 3 dobrovolníci

KRIZOVÁ POMOC

	Magdala Blansko	Okno dokořán Blansko	Tereza Znojmo	Krizová pomoc – Centrum „PRO“ Blansko	
Počet uživatelů	92	150	62	133	437
Počet kontaktů	293	293	648	650	
Počet pracovníků (fyz./přep.)	11/2,2	9/1,78	3/1,5	7/1,54	

HUMANITÁRNÍ POMOC

	Ukrajina – adopce (OCH ZN)	Ukrajina – Důstojný život (OCH TR)	Rumunsko – pečovatelská služba (OCH HO)	Rumunsko – dětský domov (OCH HO)	
počet podpořených	77	318	200	210	805

TERÉNNÍ PROGRAMY

	Okno dokořán Blansko	Spona Blansko	Magdala Znojmo	
Počet uživatelů	43	40	270	353
Počet kontaktů	123	163	757/500	
Počet pracovníků (fyz./přep.)	8/1,79	8/2,51	2 + 3 DPP	

	Středisko vzájemné hum. pomoci Blansko
Počet uživatelů	271
Počet kontaktů	1 087
Počet pracovníků (fyz./přep.)	4/3,675

Sít' služeb: Ostatní pomoc

	Adapta Jihlava	Restart Jihlava – projekt ukončen k 31. 3. 2012	Malá řemesla Jihlava
Počet uživatelů	41	x	48
Počet pracovníků (fyz./přep.)	6/5,25	6/1,02	6/5,5
Počet dobrovolníků	x	x	x

	Šatník Polanka TR	Šatník Hrotovická TR	Pomoc obcím (v rámci Dobrovolnického centra Třebíč)
Počet uživatelů	352	48	300
Počet pracovníků (fyz./přep.)	x	1/0,33	x
Počet dobrovolníků	5	x	24 obcí

	Odrasový můstek Jihlava	AL PASO Třebíč-pomoc lidem vracějícím se po výkonu trestu	Satník Dačice	
Počet uživatelů	153	61	2 330	3 333
Počet pracovníků (fyz./přep.)	4/4,0	0/0,15	1/0,05	
Počet dobrovolníků	x	x	7	

Sít' služeb: Prevence

CENTRA PREVENCE

Nízkoprahový klub pro děti a mládež

	Klub Zámek Třebíč – BARÁK nízkopr.klub	Ponorka Žďár nad Sáz.	Nadosah Bystřice n.P.	Nízkoprahový klub Vrakbar Jihlava	Klub Pohoda Hodonín
Počet klientů (uživatelé i zájemci)	94	122	148	143	488
Počet výkonů	6 685	6 267	4 534	x	1 643
Počet kontaktů	2 051	2 051	3 091	358	4 472
Počet pracovníků (fyz./přep.)	5/4,13	5/3,68	4/3,42	4/3,76	6

	Klub Coolna Znojmo a Moravský Krumlov	Klub Čas Tišnov	Zlatá zastávka Adamov	Zastávka Telč	Vata Židlochovice	Wellmez NZDM	
Počet klientů (uživatelé i zájemci)	427	225	110	40	142	199	2 191
Počet výkonů	4 919	5 194	950	897	1 150	3 122	
Počet kontaktů	7 943	482	4 874	399	3 095	1 591	
Počet pracovníků (fyz./přep.)	3/3,0	6/2,75	6/2,75	8/2,85	3/2,2	3/2,2	4/3,15

CENTRA PREVENCE

Programy primární prevence

	Klub Zámek Třebíč	Ponorka Žďár nad Sázavou	Nadosah Bystřice n.P.	Vrakbar Jihlava	Klub Pohoda Hodonín	Školička Jihlava	
Počet programů	162	117	98	147	46	121	
Počet žáků (fyzických osob)	1 095	2 083	1 455	2 911	879	2 000	10 427
Počet kontaktů	3 285	2 083	1 887	x	x	x	
Počet pracovníků (fyz./přep.)	2/2,1	3/1,91	3/1,98	3/2,86	3/3	2/1,58	

KONTAKTNÍ CENTRA

	Břeclav	Hodonín	Jihlava	Třebíč	Probační program MOST – KC Třebíč	
Počet klientů (uživatelé i zájemci)	152	209	139	203	12	715
Počet výkonů	3 405	7 726	11 194	10 256	x	
výměnný program						
počet přijatých setů	17 249	28 768	37 951	30 608	x	
vydaných	30 008	39 829	29 569	x	x	
výměn	647	1232	1 210	996	x	
počet pracovníků (fyz./přep.)	3/3,0	3/3	5/5,0	5/4,3	3/0,39	

CENTRA PREVENCE — STREETWORK — TERÉNNÍ PROGRAM

	Klub Zámek Třebíč
Počet klientů (uživatelé i zájemci)	38+184
Počet výkonů	232
Počet kontaktů uživatelé + zájemci	184+396
Počet pracovníků (fyz./přep.)	3/2,47

NÁSLEDNÁ PÉČE

	Jihlava
Počet klientů (uživatelé i zájemci)	41
Indiv. výkonů	2 322
Skupin. sezení	139
Poradenské telefonáty	555
Počet pracovníků (fyz./přepočet)	3/2,75

Hospodaření Diecézní charity Brno za rok 2012

Celkový objem nákladů Diecézní charity Brno (dále jen DCHB) za rok 2012 činil Kč 444 063 659,75 a vzrostl oproti roku 2011 o 0,58 %.

Celkový objem výnosů DCHB za rok 2012 dosáhl Kč 447 509 003,15 a vzrostl oproti roku 2011 o 0,47 %. Mírný nárůst výnosů v roce 2012 byl způsoben navýšením dotací od ministerstev za rok 2012 o 2,51 %, dotace z krajů narostly oproti roku 2011 o 3,94 % a dotace od obcí o 3,19 %. U darů byl nárůst o 7,27 %. Tyto dotace spolu s dary nám mírně vyrovnaly úbytek z vlastních výkonů a tržeb. I přes pokles dotací se podařilo udržet trend mírného nárůstu průměrné mzdy, ostatní navýšení vzniklo v souvislosti s dalším rozvojem nových služeb a mírným nárůstem počtu přepočtených pracovníků o 13,93.

Výsledek hospodaření Diecézní charity Brno za rok 2012 je složen z hospodářských výsledků jednotlivých samostatně hospodařících středisek Oblastních charit a sekretariátu DCHB. Za rok 2012 byl dosažen zisk v celkové výši Kč 3 445 343,40. Do hospodářského výsledku DCHB za rok 2012 se promítla hodnota darovaných drobných movitých věcí, které je nutno dle platné metodiky proúčtovat do nákladů. Výši výnosů ovlivnila i položka zvýšení výnosů z titulu dotací na investice, která v roce 2012 činila Kč 6 211 169,40.

Podařilo se doplnit vybavení u některých zařízení a projektů zejména na účelem zlepšení kvality poskytované péče o klienty a zlepšení životního a pracovního prostředí našich domovů a ostatních zařízení. Celková hodnota nově nakoupených předmětů a zařízení činila Kč 7 027 335,79, hodnota zakoupených zdravotnických pomůcek byla Kč 1 516 417,79 a výše pořízeného drobného majetku do 3 000 Kč činila 3 481 491,61 Kč.

STRUKTURA NÁKLADOVÝCH POLOŽEK DCH BRNO ZA ROK 2012

Spotřeba zdravotnického materiálu	Kč 3 777 696,96
Spotřeba léčiv	Kč 948 298,79
Spotřeba pro pedikúru	Kč 52 728,50
Spotřeba ochranných pomůcek a prostředků	Kč 871 312,22
Spotřeba kancelářských potřeb	Kč 2 687 869,35
Spotřeba materiálu – úklid, hygien. potřeby, prádlo	Kč 1 841 359,07
Spotřeba materiálu na sociální program	Kč 1 244 686,57
Spotřeba drobného hmotného a nehmotného majetku	Kč 7 027 335,79
Spotřeba zdravotnických pomůcek a technik	Kč 1 516 417,79
Spotřeba drobného hmotného majetku do Kč 3 000,-	Kč 3 481 491,61

Spotřeba materiálu na údržbu	Kč 1 331 194,42
Spotřeba materiálu – potraviny	Kč 1 683 450,06
Spotřeba materiálu – knihy, příručky, tisk	Kč 438 557,29
Spotřeba materiálu – ostatní	Kč 3 266 070,16
Spotřeba vody a stočné	Kč 2 300 125,37
Spotřeba elektrické energie	Kč 6 151 772,77
Spotřeba plynu, tepla	Kč 8 585 744,02
Spotřeba pohonných hmot	Kč 8 069 460,59
Pořizovací cena prodaného zboží	Kč 181 451,06
Opravy a udržování budov a přístrojů	Kč 7 031 422,31
Cestovné	Kč 2 081 257,09
Náklady na reprezentaci	Kč 626 844,29
Služby – výdaje na školení	Kč 3 531 331,39
Služby – subdodávky poskytovaných soc. služeb – IP	Kč 3 744 751,00
Služby – audit, metodické služby	Kč 1 380 531,25
Služby – přepravné	Kč 797 020,06
Služby – praní prádla	Kč 831 805,00
Služby – dodavatelský úklid	Kč 680 114,18
Služby – dodavatelská strava	Kč 5 478 867,80
Služby – náklady na nájemné	Kč 7 017 568,40
Náklady na reklamu, propagaci	Kč 1 440 797,83
Náklady na telefon, poštovné, internet	Kč 4 498 911,35
Služby – softwarové práce	Kč 1 258 750,41
Ostatní služby – DDNM, DNM	Kč 193 736,50
Ostatní služby – náklady na leasingové nájemné	Kč 1 862 773,86
Služby – svoz odpadu, ekolog. služby	Kč 778 324,22
Služby – ostatní	Kč 5 710 360,36
Mzdové náklady	Kč 215 355 926,89
Ostatní osobní náklady	Kč 17 591 982,08
Zákonné sociální a zdravotní pojištění	Kč 75 988 234,52
Náklady na stravování zaměstnanců	Kč 5 910 260,59
Ostatní sociální nákl. (penzijní pojiš., zdravotní prev. péče)	Kč 1 952 845,40
Dary sociálně potřebným	Kč 65 082,34
Poplatky bance, úroky, kurzové ztráty	Kč 595 766,11
Ostatní daně a poplatky, pokuty	Kč 602 662,01
Pojistné zaměstnanců, budov, aut a ostatního majetku	Kč 1 868 866,81
Odpisy nehmotného a hmotného majetku	Kč 18 054 980,25
Jiné náklady, příspěvky, nákl. z let minulých, tech. zod.	Kč 1 674 863,06

Náklady DCHB za rok 2012 celkem Kč 444 063 659,75

Náklady DCHB za rok 2012

	Rok 2012 v tis. Kč	%
Náklady celkem	444 064	100,00
Mzdové náklady	215 356	48,50
OON	17 592	3,96
Odvody – soc. a zdr.	75 988	17,11
Ostatní náklady	12 671	2,85
Spotřeba mater. a energie	55 457	12,49
Náklady na služby	48 945	11,02
Odpisy	18 055	4,07

Výnosy DCHB za rok 2012

	Rok 2012 v tis. Kč	%
Výnosy celkem	447 509	100,00
Vlastní výkony a služby	178 698	39,93
Tržby za služby od zdr.poj.	80 247	17,93
Dotace od ministerstva a Rady vlády	68 630	15,34
Dotace od krajů	35 019	7,83
Dotace od obcí	37 678	8,42
Ostatní dotace	6 505	1,45
Sbírky církevní	2 264	0,51
Dary	9 061	2,02
Ostatní výnosy	29 407	6,57

	Kč
Celkové náklady Diecézní charity Brno za rok 2012	444 063 660
Náklady vynaložené pro plnění sociálních, zdravotních a jiných služeb	403 601 665
Náklady na správu organizace	40 461 995
Podíl správní režie na celkových nákladech v roce 2012	9,11%

Porovnání celkových nákladů DCHB v letech 2011 a 2012

	2010 v tis. Kč	%	2011 v tis. Kč	%	Index
Náklady celkem	441 502	100,00	444 064	100,00	1,01
Mzdové náklady	210 035	47,57	215 356	48,50	1,03
OON	15 236	3,45	17 592	3,96	1,15
Odvody – soc. a zdr.	74 159	16,80	75 988	17,11	1,02
Ostatní náklady	12 219	2,77	12 671	2,85	1,04
Spotřeba mater., energie a pohonných hmot	50 379	11,41	55 457	12,49	1,10
Náklady na služby	62 950	14,26	48 945	11,02	0,78
Odpisy	16 524	3,74	18 055	4,07	1,09

Porovnání celkových výnosů DCHB v letech 2011 a 2012

	2010 v tis. Kč	%	2011 v tis. Kč	%	Index
Výnosy celkem	445 433	100,00	447 509	100,00	1,00
Vlastní výkony a služby	185 456	41,63	178 698	39,93	0,96
Tržby za služby od zdr. poj.	81 712	18,34	80 247	17,93	0,98
Dotace od ministerstva a Rady vlády	66 952	15,03	68 630	15,34	1,03
Dotace od krajů	33 692	7,56	35 019	7,83	1,04
Dotace od obcí	36 512	8,20	37 678	8,42	1,03
Ostatní dotace	4 621	1,04	6 505	1,45	1,41
Sbírky církevní	2 466	0,55	2 264	0,51	0,92
Dary	8 447	1,90	9 061	2,02	1,07
Ostatní výnosy	25 575	5,74	29 407	6,57	1,15

Přehled o stavu a pohybu majetku v Diecézní charitě Brno v roce 2012

AKTIVA	Stav k 1. 1. 2012	Pohyb v roce 2012	Stav k 31. 12. 2012
A DLOUHODOBÝ MAJETEK CELKEM:	379 605 367,75	14 332 933,90	393 938 301,65
I. Dlouh. nehmotný majetek celkem	940 778,50	-86 106,00	854 672,50
Software	814 548,50	0,00	814 548,50
Ocenitelná práva	80 352,00	-80 352,00	0,00
Drobný dlouhodobý nehmotný majetek	45 878,00	-5 754,00	40 124,00
II. Dlouh. hmotný majetek celkem	489 425 473,45	27 603 136,30	517 028 609,75
Pozemky	16 841 245,20	173 017,84	17 014 263,04
Umělecká díla, předměty a sbírky	283 165,00	-700,00	282 465,00
Stavby	389 306 315,38	11 612 360,15	400 918 675,53
Samostatné movité věci a soubory	52 412 267,49	5 237 968,12	57 650 235,61
Pěstitelské celky trvalých porostů	0,00	0,00	0,00
Drobný dlouhodobý hmotný majetek	16 613 558,61	-1 452 300,92	15 161 257,69
Nedokončený dlouh. hmotný majetek	13 958 921,77	12 042 791,11	26 001 712,88
Poskytnuté zálohy na dlouh. hmotný maj.	10 000,00	-10 000,00	0,00
III. Dlouhodobý finanční majetek	557 875,00	350,00	558 225,00
IV. Oprávky k dlouh. majetku celkem:	-111 318 759,20	-13 184 446,40	-124 503 205,60
B. KRÁTKODOBÝ MAJETEK CELKEM:	117 789 149,06	17 330 179,77	135 119 328,83
I. Zásoby	1 420 151,73	-34 981,96	1 385 169,77
Materiál na skladě	1 392 449,39	-36 695,74	1 355 753,65
Zboží na skladě a v prodejnách	27 702,34	1 713,78	29 416,12
II. Pohledávky celkem:	72 474 255,61	5 260 967,73	77 735 223,34
Odběratelé	37 238 435,07	854 409,57	38 092 844,64
Poskytnuté provozní zálohy	5 010 011,92	969 736,90	5 979 748,82
Ostatní pohledávky	1 313 870,81	526 374,79	1 840 245,60
Pohledávky za zaměstnanci	146 017,50	220 923,00	366 940,50
Jiné a ostatní pohledávky	18 717 779,42	-9 479 585,09	9 238 194,33
Pohledávky z pevných termínovaných operací a opcí	0,00	0,00	0,00
Dohadné účty aktivní	4 175 337,02	469 953,93	4 645 290,95
Nároky na dotace a ost.zúčtování	5 872 803,87	11 699 154,63	17 571 958,50
III. Krátkodobý fin. majetek celkem	40 666 673,58	12 091 448,67	52 758 122,25
Pokladna	1 420 064,47	-212 934,81	1 207 129,66
Ceniny	357 613,00	-94 720,00	262 893,00
Účty v bankách	38 888 996,11	12 399 103,48	51 288 099,59
IV. Jiná aktiva celkem	3 228 068,14	12 745,33	3 240 813,47
AKTIVA CELKEM :	497 394 516,81	31 663 113,67	529 057 630,48

PASIVA	426 713 612,03	15 906 306,27	442 619 918,30
A. VLASTNÍ ZDROJE CELKEM	426 713 612,03	15 906 306,27	442 619 918,30
I. Jméni celkem	413 305 586,10	12 861 004,17	426 166 590,27
Vlastní jmění	400 826 309,94	18 722 361,30	419 548 671,24
Fondy	12 479 276,16	-4 159 438,16	6 617 919,03
II. Výsledek hospodaření celkem	13 408 025,93	3 045 302,10	16 453 328,03
Účet výsledku hospodaření	0,00	0,00	3 445 343,40
Výsledek hospodaření ve schval. řízení	3 930 673,10	0,00	0,00
Nerozd. zisk, neuhrazená ztráta min. let	9 477 352,83	3 530 631,80	13 007 984,63
B. CIZÍ ZDROJE CELKEM	70 680 904,78	15 756 807,40	86 437 712,18
II. Dlouhodobé závazky	4 600 000,00	27 333 764,60	31 933 764,60
III. Krátkodobé závazky	60 623 265,96	-13 305 530,37	47 317 735,59
Dodavatelé	6 407 204,16	-4 132 492,57	2 274 711,59
Přijaté zálohy	14 150 622,23	-10 462 989,47	3 687 632,76
Ostatní závazky	9 052 056,81	-1 955 150,01	7 096 906,80
Zaměstnanci	144 679,00	-95 793,00	48 886,00
Závazky k ins.soc.zab.a veř.zdr.poj.	5 788 668,00	-1 981 515,00	3 807 153,00
Ostatní a jiné závazky	25 080 035,76	5 322 409,68	30 402 445,44
IV. Jiná pasiva celkem	5 457 638,82	1 728 573,17	7 186 211,99
PASIVA CELKEM :	497 394 516,81	31 663 113,67	529 057 630,48

46 – 47

Přehled celkových investičních nákladů a zdrojů DCHB v roce 2011 a v roce 2012 v tis. Kč

	Investiční náklady a zdroje v roce 2011 v tis. Kč	Investiční náklady a zdroje v roce 2012 v tis. Kč	Index
Investiční náklady celkem	28 108	32 507	1,16
Investiční zdroje celkem	28 108	32 507	1,16
Investiční dotace –územní rozpočty, EU, ostatní dotace	4 838	10 931	2,26
Investiční prostředky – ostatní zdroje	23 270	21 576	0,93

Diecezní charita Brno – Investice v roce 2012

Oblastní charita	Investice – stavební práce, budovy, pozemky	Investice ostatní – zařízení, stroje, auta	Investice celkem	Hlavní investiční akce (název)	Zaúčtováno na účet číslo (např. 04210 atd.)
OCH Brno	106 394,40		106 394,40	TZ Kamenná – jezírko	04223
OCH Brno	52 938,10		52 938,10	TZ Kamenná – ostatní	04250
OCH Brno	2 793 400,00		2 793 400,00	TZ Vranov	04222
OCH Brno	146 975,68		146 975,68	TZ Žižkova – kaple	04211
OCH Brno	99 471,00		99 471,00	TZ Žižkova-rekonstr.bytu č. 56	04210
OCH Brno	11 491 281,73		11 491 281,73	TZ Bratislavská-zad.trakt	04213
OCH Brno	82 864,34		82 864,34	TZ Žižkova – ostatní	04214
OCH Brno	2 760,00		2 760,00	TZ Dolní Věstonice-topení	04233
OCH Brno	71 666,32		71 666,32	TZ Kamenná-vitř. kaple,okno	04210
OCH Brno	102 662,00		102 662,00	TZ Žižkova-rekonstr.bytu č. 51	04210
OCH Brno	92 190,32		92 190,32	TZ Žižkova-společ. místnost	04211
OCH Brno		212 753,18	212 753,18	Zdrav.lůžko,sprch.vozík,židle	04212
OCH Brno	2 500,00		2 500,00	TZ Vranov	04215
OCH Brno celkem	15 045 104,00	212 753,00	15 257 857,00	účetní kniha 15 416 330,27(rozdíl tvoří částka 68 819 Kč – odúčtováno do prov.nákladů-nejedná se o investici a dále účet 04250 – zálohy na investice ve výši 89 654,20)	
OCH Blansko	244 732,00		244 732,00	Nemovitost Kninice odkoupení zbývající části nemovitosti	04210
OCH Blansko	8 916,00		8 916,00	Technické zhodnocení budovy fary Sulíkov	04211
OCH Blansko	149 680,00		149 680,00	Technické zhodnocení budovy fary Doubravice (Pěkná modrá)	04212
OCH Blansko	417 104,00		417 104,00	Technické zhodnocení budovy Emanuel Doubravice	04213
OCH Blansko	0,00	195 990,00	195 990,00	Nákup osobního auta pro CHOS Blansko	04221
OCH Blansko	0,00	170 000,00	170 000,00	Nákup osobního auta pro ambulantní sociální rehabilitaci	04221
OCH Blansko	0,00	112 900,00	112 900,00	Nákup osobního auto pro azylový dům Boskovice	04222
OCH Blansko	0,00	125 200,00	125 200,00	Nákup osobního auto pro azylový dům Blansko	04222
OCH Blansko celkem	820 432,00	604 090,00	1 424 522,00		
OCH Břeclav	1 730 148,00		1 730 148,00	Rekonstrukce budovy,projektové práce ul. Svatoplukova	04211
OCH Břeclav	50 000,00		50 000,00	Likusový dům K-Centrum	04210
OCH Břeclav	271 430,00		271 430,00	Rekonstrukce Domov svatých Markéty	04212,04213
OCH Břeclav		165 800,00	165 800,00	Š Octavia Combi	04223
OCH Břeclav celkem	2 051 578,00	165 800,00	2 217 378,00		
OCH Hodonín		800,00	800,00	Pořízení automobilu Renault – poplatek	04221
OCH Hodonín	0,00	181 591,00	181 591,00	Pořízení automobilu Hyundai	04210
OCH Hodonín	0,00	279 250,00	279 250,00	Pořízení automobilu Renault Kangoo 407	04210
OCH Hodonín	0,00	120 800,00	120 800,00	Pořízení automobilu Hyundai I10	04222
OCH Hodonín	1 561 432,00	0,00	1 561 432,00	Ubytovna Hodoním – koupě budovy	04232
OCH Hodonín	338 568,00		338 568,00	Ubytovna Hodoním – koupě pozemku	04233
OCH Hodonín celkem	1 900 000,00	582 441,00	2 482 441,00		
OCH Jihlava	106 600,00		106 600,00	Zastávka Telč – rekonstrukce	04211
OCH Jihlava	72 708,00		72 708,00	Rekonstrukce koupelny CHPS Telč	04212
OCH Jihlava	10 000,00		10 000,00	Zpracování žádosti o dotaci – Žižkova	04213
OCH Jihlava		197 363,00	197 363,00	Pořízení automobilu Hyundai	04221
OCH Jihlava celkem	189 308,00	197 363,00	386 671,00		
OCH Třebíč	132 589,00		132 589,00	Technické zhodnocení budovy Domov pro matky s dětmi	04210
OCH Třebíč	287 578,00		287 578,00	Rekonstrukce budovy Karlovo náměstí 41 (CHPS, CHOS, OA)	04211
OCH Třebíč	67 000,00		67 000,00	Příprava pro výstavbu budovy Domov pro matky s dětmi	04212
OCH Třebíč	1 096 198,00		1 096 198,00	Rekonstrukce budovy ul Leopolda Pokorného 15	04215
OCH Třebíč		80 000,00	80 000,00	Osobní automobil CHPS Škoda Fabia 1.2	04223
OCH Třebíč	231 800,00		231 800,00	Osobní automobil CHO Škoda Roomster	04224
OCH Třebíč	270 600,00		270 600,00	Osobní automobil pro středisko rané péče Škoda Roomster Ambition	04224
OCH Třebíč	100 877,00		100 877,00	Pračka pro Domov matky s dětmi	04224
OCH Třebíč		255 370,00	255 370,00	Osobní automobil pro osobní asistenci Hyundai I30	04224
OCH Třebíč celkem	1 583 365,00	938 647,00	2 522 012,00		

Oblastní charita	Investice – stavební práce, budovy, pozemky	Investice ostatní – zařízení, stroje, auta	Investice celkem	Hlavní investiční akce (název)	Zaúčtováno na účet číslo (např.04210 atd.)
OCH Znojmo	99 620,00		99 620,00	Skuzavka, herní zařízení pro Domov pro matky s dětmi	04210
OCH Znojmo	55 548,00		55 548,00	Rekonstrukce sociálního zařízení sociální rehabilitace	04211
OCH Znojmo		537 831,00	537 831,00	Citroen Berlingo 1.6 HDI	04221
OCH Znojmo		287 392,00	287 392,00	Hyundai CHOS	04221
OCH Znojmo		196 712,00	196 712,00	Hyundai CHOS	04221
OCH Znojmo celkem	155 168,00	1 021 935,00	1 177 103,00		
OCH Žďár n. S.		1 163 927,00	1 163 927,00	Nákup vozu VW Crafter pro denní stacionář NESÁ	04224
OCH Žďár n. S.		323 404,00	323 404,00	Nákup vozu Suzuki SX4 1.6 OA Velké Meziříčí	04224
OCH Žďár n. S.		359 404,00	359 404,00	Nákup vozu Suzuki SX4 1.6 CHOS Žďár nad Sázavou	04224
OCH Žďár n. S. celkem		1 846 735,00	1 846 735,00		
OCH Rajhrad	700 000,00		700 000,00	Projektová dokumentace Chráněné bydlení	04212
OCH Rajhrad	1 987 146,00		1 987 146,00	Rekonstrukce podlah Hospic Rajhrad	04213
OCH Rajhrad		55 133,00	55 133,00	Židle do přednáškové místnosti 04224	04224
OCH Rajhrad		159 900,00	159 900,00	Nákup osobního automobilu Fiat Panda červená	04221
OCH Rajhrad		156 900,00	156 900,00	Nákup osobního automobilu Fiat Panda bílá	04221
OCH Rajhrad		116 526,00	116 526,00	Nákup osobního automobilu Hyundai I20	04221
OCH Rajhrad		79 086,00	79 086,00	Nákup osobního automobilu Hyundai I20	04221
OCH Rajhrad		216 372,00	216 372,00	Mička sanitárních mís 04221	
OCH Rajhrad celkem	2 687 146,00	783 917,00	3 471 063,00		
OCH Tišnov	934 496,00		934 496,00	Stavební práce- rekonstrukce budovy Tyršova – zázemí pro služby	04210
OCH Tišnov		258 904,00	258 904,00	Nákup vozu Dacia	04221
OCH Tišnov		152 056,00	152 056,00	Nákup vozu Fiat Panda 1,2 Classic	04221
OCH Tišnov		67 000,00	67 000,00	Schodolez	04223
OCH Tišnov		152 056,00	152 056,00	Nákup vozu Fiat Panda 1,2 Classic	04224
OCH Tišnov		6 722,00	6 722,00	Tažné zařízení	04250
OCH Tišnov celkem	934 496,00	636 738,00	1 571 234,00		
Sekretariát DCHB	107 154,00		107 154,00	Investice – Jaroška – klimatizace	04210
Sekretariát DCHB	42 846,00		42 846,00	Investice – Jaroška – vjezdová brána	04210
Sekretariát DCHB celkem	150 000,00	0,00	150 000,00		
CELKEM	25 516 597,00	6 990 419,00	32 507 016,00		

v Brně 4.6.2013 vypracovala : J. Pirochtová

Projekty podpořené ze Strukturálních fondů EU

EVROPSKÝ SOCIÁLNÍ FOND (ESF – EUROPEAN SOCIAL FUND)

Evropský sociální fond (ESF) je nejstarší ze strukturálních fondů EU a je klíčovým finančním nástrojem pro realizaci Evropské strategie zaměstnanosti. Z toho plyne i jeho hlavní poslání: rozvíjet zaměstnanost, snižovat nezaměstnanost a podporovat sociální začleňování osob a rovné příležitosti se zaměřením na rozvoj trhu práce a lidských zdrojů. V centru pozornosti ESF jsou lidé a snaha pomoci jim lépe se přizpůsobit měnícím se podmínkám na trhu práce.

Podpořené a realizované projekty v roce 2012

OPERAČNÍ PROGRAM LIDSKÉ ZDROJE A ZAMĚSTNANOST (OP LZZ)

Globálním cílem OP LZZ pro období 2007–2013 je „Zvýšit zaměstnanost a zaměstnatelnost lidí v ČR na úroveň průměru 15 nejlepších zemí EU.“



Následná péče – Oblastní charita Jihlava, výše podpory: 4 013 014,80 Kč

Malá řemesla Jihlava – Oblastní charita Jihlava, výše podpory: 5 966 944,88 Kč

Vaše šance – Oblastní charita Znojmo, výše podpory: 1 564 444,- Kč

INDIVIDUÁLNÍ PROJEKT JIHMORAVSKÉHO KRAJE

Sociální služby financované z projektu „Zajištění vybraných služeb sociální prevence v Jihomoravském kraji“, číslo projektu CZ.1.04/3.1.00/05.00056.



Operační program lidské zdroje a zaměstnanost (OP LZZ)

Celková výše tržeb z Jihomoravského kraje za rok 2012 byla 71 924 910 Kč.

Celková výše tržeb od subdodavatelů za rok 2012 byla 4 625 555 Kč.

Azylové domy – výše podpory: 33 570 228 Kč (+ subdodavatelé 2 660 231 Kč)

- | Azylový dům pro muže Brno, OCH Brno
- | Azylový dům Břeclav, OCH Břeclav
- | Centrum PRO Boskovice, OCH Blansko
- | Centrum PRO Blansko, OCH Blansko
- | Domov sv. Markéty – azylové domy Brno, OCH Brno
- | Domov svaté Agáty Břeclav, OCH Břeclav
- | Domov pro matky s dětmi Hodonín, OCH Hodonín
- | Domov pro matky a otce v tísní Znojmo, OCH Znojmo

Nízkoprahová denní centra – výše podpory – tržeb: 6 144 709 Kč (+ subdodavatelé 880 804 Kč)

- | Stará fabrika Blansko, OCH Blansko
- | Denní centrum pro lidi bez domova Brno, OCH Brno
- | Nízkoprahové denní centrum Břeclav, OCH Břeclav
- | Nízkoprahové denní centrum Hodonín, OCH Hodonín

Nízkoprahová zařízení pro děti a mládež – výše podpory – tržeb: 7 276 302 Kč (+ subdodavatelé 1 084 520 Kč)

- | Zlatá zastávka Adamov, OCH Blansko
- | Klub Čas Tišnov, OCH Tišnov
- | Nízkoprahový klub Pohoda Hodonín, OCH Hodonín
- | Klub Coolna, (místo poskytování Znojmo a Moravský Krumlov), OCH Znojmo

Sociálně aktivizační služby pro rodiny s dětmi – výše podpory – tržeb: 4 226 351 Kč

- | Centrum PRO Boskovice, OCH Blansko
- | Centrum PRO Blansko, OCH Blansko
- | Sociálně aktivizační služby pro rodiny s dětmi Hodonín, OCH Hodonín
- | Rodinný sociální asistent Znojmo, OCH Znojmo

Sociálně terapeutické dílny – výše podpory – tržeb: 1 146 035 Kč

- | Dílna sv. Kláry Znojmo, OCH Znojmo

Sociální rehabilitace – výše podpory – tržeb: 17 145 625 Kč

- | Stará fabrika Blansko, OCH Blansko
- | Emanuel Boskovice, OCH Blansko
- | Betany Boskovice, OCH Blansko
- | Celsuz – sociální rehabilitace, Diecézní charita Brno
- | Sociální rehabilitace Znojmo, OCH Znojmo
- | Kavárna Anděl, OCH Brno
- | Sociální rehabilitace Skryje, OCH Tišnov

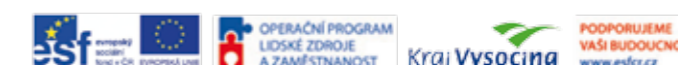
Terénní programy – výše podpory – tržeb: 2 415 660 Kč

- | Okno dokořán Blansko, OCH Blansko
- | Spona Blansko, OCH Blansko
- | Magdala – pomoc obětem obchodování s lidmi a nucené prostituce Znojmo, OCH Znojmo

INDIVIDUÁLNÍ PROJEKT KRAJE VYSOČINA – SOCIÁLNÍ SLUŽBY

Sociální služby financované z projektu „Podpora vybraných sociálních služeb na území kraje Vysočina – individuální projekt“, číslo projektu CZ.1.04/3.1.00/05.00030

Operační program lidské zdroje a zaměstnanost (OP LZZ)



Azylové domy – výše podpory – tržeb: 6 334 097 Kč

- | Azylový dům pro muže Třebíč
- | Domov pro matky Třebíč

Nízkoprahová zařízení pro děti a mládež – výše podpory – tržeb: 15 299 801 Kč

- | Erko Jihlava
- | Vrakbar Jihlava
- | ZASTÁVka Telč
- | Ponorka – nízkoprahové zařízení pro děti a mládež Žďár nad Sázavou
- | Nadosah – nízkoprahové zařízení pro děti a mládež Bystřice nad Pernštejnem
- | Klub Zámek – centrum prevence Třebíč
- | Ambrela – komunitní centrum pro děti a mládež Třebíč
- | Wellmez – nízkoprahové zařízení pro děti a mládež Velké Meziříčí

Sociálně aktivizační služby pro rodiny s dětmi – výše podpory – tržeb: 828 954 Kč

- | Komunitní centrum Klubičko Třebíč

Sociální rehabilitace – výše podpory: 6 774 573 Kč

- | Adapta Jihlava
- | Klub v 9 – centrum služeb pro podporu duševního zdraví Žďár nad Sázavou
- | Papsek naděje – Centrum služeb pro podporu duševního zdraví Třebíč

Terénní programy – výše podpory – tržeb: 927 833 Kč

- | Klub Zámek – centrum prevence Třebíč (streetwork)

INDIVIDUÁLNÍ PROJEKT KRAJE VYSOČINA – PRIMÁRNÍ PREVENCE

Individuální projekt „Podpora systému primární prevence sociálně patologických jevů“, číslo projektu CZ.1.07/1.2.00/14.0126

**Primární prevence – výše podpory – tržeb: 2 787 000 Kč**

- | Centrum primární prevence Vrakbar Jihlava
- | Nadosah – centrum prevence Bystřice nad Pernštejnem
- | Ponorka – centrum prevence Žďár nad Sázavou
- | Klub Zámek – centrum prevence Třebíč

Operační program Vzdělávání pro konkurenceschopnost (OP VpK)

OP VK svým zaměřením pokrývá koncept celoživotního učení a je zaměřen nejen na modernizaci počátečního vzdělávání ve školách, ale i na podporu a dostupnost dalšího vzdělávání pro ty, kteří pocítují potřebu a nutnost doplňovat si v průběhu profesní kariéry svoji dosavadní kvalifikaci.

Globálním cílem OP VK je „Rozvoj vzdělanostní společnosti za účelem posílení konkurenceschopnosti ČR prostřednictvím modernizace systémů počátečního, terciárního a dalšího vzdělávání, jejich propojení do komplexního systému celoživotního učení a zlepšení podmínek ve výzkumu a vývoji.“

Podpora dalšího vzdělávání v oblasti kvality paliativní péče o klienty s demencí – Oblastní charita Rajhrad, výše podpory: 2 477 741,56 Kč.

Regionální operační program Jihovýchod (ROP)**EVROPSKÝ FOND PRO REGIONÁLNÍ ROZVOJ (ERDF – EUROPEAN REGIONAL DEVELOPMENT FUND)**

ERDF je objemem peněz největším ze strukturálních fondů EU. Prostředky jsou určeny na investice do výroby vedoucí ke tvorbě nových pracovních míst a na investice do dopravní, vzdělávací, sociální a zdravotní infrastruktury. Podporuje rozvoj místního potenciálu (místní rozvoj a rozvoj malého a středního podnikání v problémových regionech), výzkum a vývoj a investice zaměřené na životní prostředí. Regionální operační programy pokrývají několik tematických oblastí s cílem zvýšení konkurenceschopnosti regionů, urychlení jejich rozvoje a zvýšení atraktivity regionů pro investory. Každý ROP je řízen samostatně Regionální radou (RR) příslušného regionu soudržnosti.

Regionální operační program Jihovýchod je v rámci programovacího období 2007—2013 určen pro region soudržnosti Jihovýchod sestávající z Jihomoravského kraje a kraje Vysočina. Zaměřuje se na zlepšení dopravní dostupnosti a propojení regionu vč. modernizace prostředků veřejné dopravy, podporu rozvoje infrastruktury i služeb cestovního ruchu, přípravu menších podnikatelských ploch a zlepšování podmínek k životu v obcích a na venkově především prostřednictvím zkvalitnění vzdělávací, sociální a zdravotnické infrastruktury.

Nízkoprahové zařízení pro děti a mládež Zastávka Telč – Oblastní charita Jihlava, výše podpory: 8 396 977,40 Kč.

52 – 53

SPECIFICKÉ DOTACE**EIF – EVROPSKÝ FOND PRO INTEGRACI STÁTNÍCH PŘÍSLUŠNÍKŮ TŘETÍCH ZEMÍ (MINISTERSTVO VNITRA ČR)**

EIF – 2011–02: Jihomoravské regionální centrum na podporu integrace cizinců 2012, partner projektu, výše podpory byla 679 462,70 Kč. V rámci projektu v r. 2012 fungovaly 3 specializované poradny pro cizince na území JmK (Brno, Blansko, Hodonín). Předkladatelem projektu je Krajský úřad JmK.

EU F - EVROPSKÝ UPRCHLICKÝ FOND

EIF 2012–02: Integrovat se – výše podpory 671 110,95 Kč

SEKRETARIÁT DIECÉZNÍ CHARITY BRNO

tř. Kpt. Jaroše 9, 602 00 Brno

tel. 538 700 950, 545 426 610

dchb@charita.cz, www.dchb.charita.cz

CELSUZ – centrum pro lidi sociálně znevýhodněné

tř. Kpt. Jaroše 9, 602 00 Brno

tel. 538 700 944, 736 523 686

celsuz.dchbrno@charita.cz

www.celsuz.cz

CELSUZ – Sociální rehabilitace

tel. 538 700 948, 731 428 372

jan.kozak@charita.cz

CELSUZ – odborné sociální poradenství

tel. 538 700 940, 736 523 685

jana.knoflickova@charita.cz

CELSUZ – Služby pro cizince

tel. 545 426 631, 734 435 481

lucie.hornakova@charita.cz

ODDĚLENÍ HUMANITÁRNÍ POMOCI, ROZVOJOVÉ SPOLUPRÁCE A KRIZOVÉHO ŘÍZENÍ

tř. Kpt. Jaroše 9, 602 00 Brno

tel. 731 130 774, filip.habrman@charita.cz

BALTAZAR – textilní banka, třídirna

Rosická 1, Brno – bývalá administrativní budova

u železniční stanice Brno Dolní nádraží

(za autobusovým nádražím Zvonařka)

tel. 733 741 143, Otevírací doba Po–Pá od 8.00

do 16.00 h., pauza: 11.30 – 12.30 h.

BALTAZAR – charitní bazar

Hybešova 51, 602 00 Brno

otevírací doba: PO–SO od 9.00 do 17.00 h.

CHARITNÍ ŠATNÍK

Bratislavská 58, 602 00 Brno,

tel. 737 231 383, otevírací doba: Út–So, od 9.00

do 15.00 h., pauza: 11.30 – 12.30 h.

DOBROVOLNICKÉ CENTRUM DCHB

tř. Kpt. Jaroše 9, 602 00 Brno

tel. 736 779 441, veronika.kollarova@charita.cz

ODDĚLENÍ VZDĚLÁVÁNÍ DCHB

tř. Kpt. Jaroše 9, 602 00 Brno

tel. 545 426 637, 734 435 189

vzdelavani.dchb@charita.cz

www.vzdelavani.dchb.charita.cz

OBLASTNÍ CHARITA BLANSKO

Komenského 19, 678 01 Blansko

tel./fax: 516 417 351, blansko@charita.cz

www.blansko.charita.cz

LINKA DŮVĚRY BLANSKO – 516 410 668

telefonická krizová pomoc

soslinka.blansko@charita.cz

CENTRUM “PRO” /POMOC RODINÁM, OBĚTEM/ BLANSKO – Sociální služba azylové domy, Sociálně aktivizační služby pro rodiny s dětmi, Krizová pomoc, centrum cizincům, Klub ratolest, Spona – rodinná politika

Sladkovského 2b, 678 01 Blansko

tel. 516 411 400, matka-dite.blansko@charita.cz

OKNO DOKOŘÁN BLANSKO – Krizová pomoc, terénní programy

Komenského 19, 678 01 Blansko

tel. 516 417 351, krizovapomoc.blansko@charita.cz

teren.blansko@charita.cz

SPONA BLANSKO – terénní programy

Komenského 19, 678 01 Blansko

tel. 516 417 351

spona.blansko@charita.cz

MAGDALA BLANSKO – Krizová pomoc

Komenského 19, 678 01 Blansko

tel. 516 417 351

magdala.blansko@charita.cz

CHARITNÍ OŠETŘOVATELSKÁ A PEČOVATELSKÁ SLUŽBA BLANSKO, ODLEHČOVACÍ SLUŽBA, DOMÁCÍ HOSPICOVÁ PÉČE

Sadová 2, 678 01 Blansko

tel. 516 410 825, chos.blansko@charita.cz

chps.blansko@charita.cz

STARÁ FABRIKA BLANSKO – nízkoprahové denní centrum, Sociální rehabilitace

Sadová 2, 678 01 Blansko

tel. 516 412 137, dennicentrum.blansko@charita.cz

prace.blansko@charita.cz

NOCLEHÁRNA PRO MUŽE BLANSKO

Luční 10, 678 01 Blansko

tel. 516 410 467, nocleharna.blansko@charita.cz

CHARITNÍ PORADNA – ODBORNÉ SOCIÁLNÍ PORADENSTVÍ

U Lázní 1734, 680 01 Boskovice

tel. 516 411 583, poradna.boskovice@charita.cz

CENTRUM “PRO” /Pomoc rodinám, obětem/ BOSKOVICE – Sociální služba azylové domy, Sociálně aktivizační služby pro rodiny s dětmi,

Dukelská 12b, 680 01 Boskovice

tel. 516 411 966, 516 412 816

dmt.boskovice@charita.cz

BETANY BOSKOVICE – Denní stacionář, Sociální rehabilitace

Dukelská 12, 680 01 Boskovice

tel. 516 452 147, betany.boskovice@charita.cz

EMANUEL BOSKOVICE – Centrum denních služeb, Sociální rehabilitace

U Lázní 1734, 680 01 Boskovice

tel. 516 454 604, emanuel.boskovice@charita.cz

EMANUEL DOUBRAVICE – Sociální rehabilitace

Soukopovo nám. 453,

679 11 Doubravice nad Svitavou

PĚKNÁ MODRÁ DOUBRAVICE – Sociálně aktivizační služby pro seniory a osoby se zdravotním postižením

Soukopovo nám. 91, 679 11 Doubravice nad

Svitavou, tel. 515 538 565

peknamodra.blansko@charita.cz

ZL ATÁ ZASTÁVKA ADAMOV – Nízkoprahové zařízení pro děti a mládež

Smetanovo náměstí 99, 679 04 Adamov

tel. 515 531 152, z.zastavka.adamov@charita.cz

STŘEDISKO VZÁJEMNÉ HUMANITÁRNÍ POMOCI A DOBROVOLNICKÉ CENTRUM

tel. 603 291 388, anna.balakova@charita.cz

OBLASTNÍ CHARITA BRNO

Žižkova 3, 602 00 Brno

tel. 545 210 672, brno@charita.cz

www.brno.charita.cz

ASISTENČNÍ SLUŽBA SV. RAFAELA

Gorkého 34, 602 00 Brno

tel. 731 646 869, rafael.brno@charita.cz

EFFETA – Denní stacionář a pracovní terapie

Holzova 7, 628 00 Brno

tel. 544 211 001, effetapt.brno@charita.cz

Denní pobyt

Strnadova 14, 628 00 Brno

effeta.dp.brno@charita.cz

KAVÁRNA ANDĚL

Gorkého 34, 602 00 Brno

tel. 739 389 298, 604 822 232

kavarna-andel.brno@charita.cz

CHRÁNĚNÉ BYDLENÍ SV. MICHAELA

Gorkého 34, 602 00 Brno

tel. 549 212 692, 549 212 692

bydleni.brno@charita.cz

CHARITNÍ PEČOVATELSKÁ SLUŽBA

Žižkova 3, 602 00 Brno

tel.: 545 230 178, chps.brno@charita.cz

CHARITNÍ OŠETŘOVATELSKÁ SLUŽBA

Žižkova 3, 602 00 Brno

tel. 545 230 467, 605 209 613

chos.brno@charita.cz

CHRÁNĚNÉ BYDLENÍ SV. ANEŽKY

Žižkova 3, 602 00 Brno

tel. 545 230 178, chba.brno@charita.cz

DOMOV SV. ANEŽKY

Žižkova 3, 602 00 Brno

tel. 545 230 178, ivana.petaskova@charita.cz

DENNÍ A PŘECHODNÝ POBYT

Strnadova 14, 628 00 Brno

tel. 544 234 033, dpp.brno@charita.cz

DOMOV POKOJNÉHO STÁŘÍ KAMENNÁ

Kamenná 29, 639 00 Brno

tel. 543 212 845, fax 543 213 266

dpsk.brno@charita.cz

DOMOV SV. MARKÉTY PRO MATKY S DĚTMI V TÍSNI

Staňkova 47, 612 00 Brno, tel. 549 122 962, 549

122 965, 736 529 335, dsm.brno@charita.cz

NÍZKOPRAHOVÉ DENNÍ CENTRUM PRO LIDI BEZ DOMOVA

Bratislavská 58, 602 00 Brno

tel. 545 210 416, dcb.brno@caritas.cz

AZYLOVÝ DŮM PRO LIDI BEZ DOMOVA

Karlova 59 a 61, 614 00 Brno

tel. 545 213 442, ad.brno@charita.cz

NOCLEHÁRNA PRO LIDI BEZ DOMOVA

Karlova 61, 614 00 Brno

tel. 545 213 442, ad.brno@charita.cz

DOBROVOLNICKÉ CENTRUM

Žižkova 3, 602 00 Brno, tel. 545 210 672,

604 243 104, dobrovolnici.brno@charita.cz

OBLASTNÍ CHARITA BŘECLAV

Svatoplukova 18, 690 02 Břeclav

tel. 519 331 444, brecлав@charita.cz

www.brecлав.charita.cz

NÍZKOPRAHOVÉ DENNÍ CENTRUM

Svatoplukova 18, 690 02 Břeclav

tel. 519 331 440, premek.suchomel@charita.cz

DOBROVOLNICKÉ CENTRUM

Svatoplukova 18, 690 02 Břeclav

tel. 519 331 443, jana.studynekova@charita.cz

KONTAKTNÍ CENTRUM S TERÉNNÍM PROGRAMEM BŘECLAV

Stromořadní 8, 690 02 Břeclav

tel. 519 322 842, kacko.brecлав@charita.cz

CHARITNÍ OŠETŘOVATELSKÁ SLUŽBA

Seniorů 1, 690 02 Břeclav

tel. 519 326 143, helena.fialova@charita.cz

CHARITNÍ PEČOVATELSKÁ SLUŽBA

Seniorů 1, 690 02 Břeclav

tel. 519 326 143, roman.tucek@charita.cz

AZYLOVÝ DŮM BŘECLAV

U Sýpek 3, 690 03 Břeclav

tel. 519 372 719, veronika.heklova@charita.cz

DOMOV SVATÉ AGÁTY BŘECLAV

Komenského 6, 691 41 Břeclav

tel. 519 331 455, agata.brecлав@charita.cz

Ukončené služby v r. 2012:

DOMOVINKA PANNY MARIE Němčičky

OBLASTNÍ CHARITA HODONÍN

Wilsonova 7, 695 05 Hodonín

tel. 534 001 250, hodonin@charita.cz

www.hodonin.charita.cz

CHARITNÍ OŠETŘOVATELSKÁ SLUŽBA BUČOVICE A SLAVKOV U BRNA

Sovětská 912, 685 01 Bučovice

tel. 517 331 847

Polní 1444, 684 01 Slavkov u Brna

tel. 544 212 504, chos.bucovice@charita.cz

CHARITNÍ PEČOVATELSKÁ SLUŽBA ŠARDICE

Šardice č.p. 613, 696 13 Šardice

tel. 518 624 638

KONTAKTNÍ CENTRUM PRO DROGOVÉ**ZÁVISLOSTI HODONÍN**

Pančava 56, 695 01 Hodonín

tel. 518 343 842, k-centrum.hodonin@charita.cz

|

DOMOV PRO MATKY S DĚTMI HODONÍN

Dukelských hrdinů 57, 695 01 Hodonín,

tel. 518 321 497, dmt.hodonin@charita.cz

|

CHARITNÍ PEČOVATELSKÁ SLUŽBA**BUČOVICE A SLAVKOV U BRNA**

Zahradní 886, 685 01 Bučovice

tel. 517 381 056, dps.bucovice@charita.cz

Polní 1444, 684 01 Slavkov u Brna

tel. 544 221 798, dps.slavkov@charita.cz

|

CHARITNÍ PEČOVATELSKÁ SLUŽBA**ŽDÁNICE**

Zámecká 848, 696 32 Ždánice,

tel. 518 633 817, dps.zdanice@charita.cz

|

CHARITNÍ PEČOVATELSKÁ SLUŽBA**RATÍŠKOVICE**

Dubňanská 1301, 696 02 Ratíškovice

tel. 518 368 223, dps.ratiskovice@charita.cz

|

CHARITNÍ PORADNA BUČOVICE**A SLAVKOV U BRNA**

Sovětská 912, 685 01 Bučovice,

tel. 517 380 451, poradna.bucovice@charita.cz

Polní 1444, 684 01 Slavkov u Brna,

tel. 544 212 021, poradna.slavkov@charita.cz

|

NÍZKOPRAHOVÉ DENNÍ CENTRUM**HODONÍN; NOCLEHÁRNA PRO LIDI BEZ****PŘÍSTŘEŠÍ HODONÍN**

Sacharova 39, 695 01 Hodonín,

tel. 518 340 472,

dc.hodonin@charita.cz

|

PORADNA PRO CIZINCE HODONÍN

Wilsonova 7, 695 05 Hodonín

cizinci.hodonin@charita.cz

|

SOCIÁLNĚ AKTIVIZAČNÍ SLUŽBY**PRO RODINY S DĚTMI HODONÍN**

Wilsonova 7, 695 05 Hodonín

sasrodiny.hodonin@charita.cz

CENTRUM DENNÍCH SLUŽEB**SLAVKOV U BRNA**

Polní 1444, 684 01 Slavkov u Brna

cds.slavkov@charita.cz

|

RODIČOVSKÉ CENTRUM SLUNÍČKO**DOLNÍ BOJANOVICE**

Úvoz 967 (Orlovna), 696 17 Dolní Bojanovice

slunicko.dbojanovice@charita.cz

|

CHARITNÍ PORADNA HODONÍN

Wilsonova 7, 695 05 Hodonín

tel. 972 633 578

poradna.hodonin@charita.cz

|

CHARITNÍ UBYTOVNA HODONÍN

Sacharova 10, 695 05 Hodonín

tel. 731 625 192

|

OBLASTNÍ CHARITA JIHLAVA

Jakubské náměstí 2, 586 01 Jihlava

tel. 567 563 671, jihlava@charita.cz,

www.jihlava.charita.cz

|

CENTRUM PRIMÁRNÍ PREVENCE**VRAKBAR JIHLAVA**

sídliště U pivovaru, 586 01 Jihlava

tel. 567 304 802, 736 523 660,

pavlina.kolarova@charita.cz

|

ERKO JIHLAVA

Joštova 3, 586 01 Jihlava,

tel. 567 563 676, 736 523 636,

vladislav.hamrsmid@charita.cz

|

CENTRUM U VĚTRNÍKU JIHLAVA

U Větrníku 17, 586 01 Jihlava,

tel. 567 310 987, 606 318 353 – terén,

736 523 675 – kontaktní místnost,

zuzana.pokorna@charita.cz

|

ADAPTA JIHLAVA

Mahenova 16, 586 01 Jihlava

tel. 567 215 543, 733 755 995

sarka.jaipoldova@charita.cz

NÍZKOPRAHOVÝ KLUB VRAKBAR JIHLAVA

Sídliště U pivovaru, 586 01 Jihlava

tel. 567 304 802, 736 523 656

simona.havlova@charita.cz

|

DOBROVOLNICKÉ CENTRUM

Jakubské nám. 2, 586 01 Jihlava,

tel. 567 563 686, 737 536 131

roman.mezlik@charita.cz

|

MALÁ ŘEMESLA

Mahenova 16, 586 01 Jihlava,

tel. 567 216 677, 734 435 311,

vladislava.ruzickova@charita.cz

|

KLUBÍČKO JIHLAVA

Joštova 3, 586 01 Jihlava,

tel. 567 563 676, 736 249 372,

klubicko@charita.cz

|

NÁSLEDNÁ PÉČE JIHLAVA

Mahenova 16, 586 01 Jihlava,

tel. 567 216 679, 734 435 282

josef.kanka@charita.cz

|

ZASTÁVKA TELČ

Na Posvátné 162, 588 56 Telč,

tel. 567 214 613, 734 435 283,

petra.kruchova@charita.cz

|

ŠKOLIČKA

sídliště U pivovaru, 586 01 Jihlava

tel. 567 304 802, 736 523 660,

pavlina.kolarova@charita.cz

|

SBĚR ŠATSTVA

Žižkova 99, 586 01 Jihlava

tel. 736 238 119, sber.jihlava@charita.cz

|

CHARITNÍ PEČOVATELSKÁ SLUŽBA KAMENICE

Kamenice 481, 588 23 Kamenice

tel. 567 273 308, 736 523 654,

zdislava.souckova@charita.cz

|

CHARITNÍ PEČOVATELSKÁ SLUŽBA LUKA**NAD JIHLAVOU**

Nová 690, 588 22 Luka nad Jihlavou

tel. 567 219 587, 736 523 658,

lenka.hofbauerova@charita.cz

CHARITNÍ PEČOVATELSKÁ SLUŽBA TELČ

Špitální 611, 588 56 Telč, tel. 567 213 418,

736 523 657, irena.pejsova@charita.cz

|

CHARITNÍ PEČOVATELSKÁ SLUŽBA**NOVÁ ŘÍŠE**

U Kláštera 2, 588 65 Nová Říše

tel. 567 318 172, 736 523 442,

marie.krajickova@charita.cz

|

CHARITNÍ PEČOVATELSKÁ SLUŽBA**KOSTELEČ**

Kostelec 101, 588 61 Kostelec

tel. 567 316 035, 736 523 632

pavla.kamenikova@charita.cz

|

MATEŘSKÉ CENTRUM DAČICE

Antonínská 85/II, 380 16 Dačice

tel. 384 358 252, 736 523 633

pavlina.bacovska@charita.cz

|

OSOBNÍ ASISTENCE DAČICE

Antonínská 85/II, 380 16 Dačice

tel. 384 358 252, 736 523 633

pavlina.bacovska@charita.cz

|

CHARITNÍ DOMÁCÍ HOSPICOVÁ PÉČE

Jakubské nám.2, 586 01 Jihlava

tel. 739 389 254, jana.sochorova@charita.cz

|

CHARITNÍ OŠETŘOVATELSKÁ SLUŽBA**JIHLAVA**

Jakubské nám. 2, 586 01 Jihlava

tel. 567 563 675, 736 523 637

alena.hawerlandova@charita.cz

|

ukončené služby v r. 2012, resp. 2013:

ODRAZOVÝ MŮSTEK JIHLAVA, RESTART**JIIHLAVA**

|

OBLASTNÍ CHARITA RAJHRAD

Jiráskova 47, 664 61 Rajhrad, tel. 547 232 225

rajhrad@charita.cz, www.rajhrad.charita.cz

|

DŮM LÉČBY BOLESTI S HOSPICEM**SV. JOSEFA**

Jiráskova 47, 664 61 Rajhrad

tel. 547 232 223, rajhrad@charita.cz

CHARITNÍ OŠETŘOVATELSKÁ SLUŽBA

Jiráskova 47, 664 61 Rajhrad

tel. 737 220 084, jana.minarikova@charita.cz

|

MOBILNÍ HOSPIC SV. JANA

Jiráskova 47, 664 61 Rajhrad

tel. 737 220 084, jana.minarikova@charita.cz

|

CHARITNÍ PEČOVATELSKÁ SLUŽBA

Jiráskova 47, 664 61 Rajhrad

tel. 731 124 470, eva.lenochova@charita.cz

|

NÍZKOPRAHOVÉ ZAŘÍZENÍ PRO DĚTI**A MLÁDEŽ VATA**

Komenského 38, 667 01 Židlochovice

tel. 734 435 138, lukas.gryc@charita.cz,

vata.zidlochovice@charita.cz

|

DOBROVOLNICKÉ CENTRUM

Jiráskova 47, 664 61 Rajhrad u Brna

tel. 420 547 232 223, 736 529 319

dobrovolnici.rajhrad@charita.cz

|

OBLASTNÍ CHARITA TIŠNOV

Ráboňova 116, 666 01 Tišnov

tel. 534 008 133, tisnov@charita.cz

www.tisnov.charita.cz

|

CHARITNÍ OŠETŘOVATELSKÁ SLUŽBA

Králova 1742, 666 01 Tišnov

tel. 549 410 779, 736 523 684

dom.pece.tisnov@charita.cz

|

PEČOVATELSKÁ SLUŽBA

Ráboňova 116, 666 01 Tišnov

tel. 549 410 779, 739 389 132

pecovatelky.tisnov@charita.cz

|

PORADNA PORTA – odborné sociální**poradenství**

Ráboňova 116, 666 01 Tišnov

tel. 534 008 134, 739 389 132

poradna.tisnov@charita.cz

|

KLUB ČAS TIŠNOV – nízkoprahové zařízení**pro děti a mládež**

Ráboňova 116, 666 01 Tišnov, tel. 739 389 198,

nizkoprah.tisnov@charita.cz, www.klub-cas.cz

ODLEHČOVACÍ SLUŽBA

Ráboňova 116, 666 01 Tišnov

tel. 549 410 779, 739 389 132

pecovatelky.tisnov@charita.cz

|

CHRÁNĚNÉ BYDLENÍ SKRYJE PRO OSOBY**S MENTÁLNÍM POSTIŽENÍM**

Skryje 19, 594 55 Dolní Loučky

tel. 534 008 340, katerina.trckova@charita.cz

|

SOCIÁLNÍ REHABILITACE SKRYJE

Skryje 19, 594 55 Dolní Loučky

tel. 534 008 340, katerina.trckova@charita.cz

|

OBLASTNÍ CHARITA TŘEBÍČ

L. Pokorného 15, 674 01 Třebíč

tel. 568 408 470, trebic@charita.cz,

www.trebic.charita.cz

|

CHARITNÍ OŠETŘOVATELSKÁ SLUŽBA**TŘEBÍČ**

Karlovo nám. 41/30, 674 01 Třebíč

tel. 568 420 002, 608 860 175

chos.trebic@charita.cz

|

DOMÁCÍ HOSPICOVÁ PÉČE TŘEBÍČ

Karlovo nám. 41/30 674 01 Třebíč,

STACIONÁŘ ÚSMĚV TŘEBÍČ

Gen. Sochora 705, 674 01 Třebíč
tel. 568 851 088, 776 252 615
usmev.trebic@charita.cz

|

PAPRSEK NADĚJE – Centrum služeb pro podporu duševního zdraví Třebíč

L. Pokorného 15, 674 01 Třebíč
tel. 568 408 479, 776 274 311
paprsek.trebic@charita.cz

|

KOMUNITNÍ CENTRUM KLUBÍČKO TŘEBÍČ

L. Pokorného 15, 674 01 Třebíč
tel. 568 408 476, 734 435 480
ambrela.trebic@charita.cz

|

AMBRELA – Komunitní centrum pro děti a mládež Třebíč

L. Pokorného 15, 674 01 Třebíč
tel. 568 408 476, 739 389 205
ambrela.trebic@charita.cz

|

KLUB ZÁMEK – centrum prevence Třebíč PRIMÁRNÍ PREVENCE, STREETWORK

L. Pokorného 15, 674 01 Třebíč, tel. 568 408 480, 736 529 299, streetwork: 731 646 993
zamek.trebic@charita.cz, www.klubzamek.cz

|

BARÁK – nízkoprahový klub

Mládežnická 229, 674 01 Třebíč
tel. 568 422 520, 608 609 466
zamek.trebic@charita.cz, www.klubzamek.cz

|

K – CENTRUM NOE TŘEBÍČ

Hybešova 10, 674 01 Třebíč
tel. 568 840 688, noe.trebic@charita.cz
www.kcentrumnoe.cz

|

PROBAČNÍ PROGRAM MOST

Hybešova 10, 674 01 Třebíč
tel. 568 840 688, noe.trebic@charita.cz

|

AZYLOVÝ DŮM PRO MUŽE TŘEBÍČ

Heliadova 10, 674 01 Třebíč
tel. 568 843 168, ad.trebic@charita.cz

|

AL PASO

Heliadova 10, 674 01 Třebíč
tel. 568 843 168, ad.trebic@charita.cz

DOMOV PRO MATKY TŘEBÍČ

Manž. Curieových 604, 674 01 Třebíč
tel. 568 828 766, dmt.trebic@charita.cz

|

PORADNA RUTH TŘEBÍČ

Vltavinská 1376, 2. patro, 674 01 Třebíč
tel. 605 372 765, 775 613 622
poradnaruth.trebic@charita.cz

|

DOBROVOLNICKÉ CENTRUM, SOUSEDSKÁ

POMOC A FARNÍ CHARITY
L. Pokorného 15, 674 01 Třebíč
tel. 568 408 482, 775 179 314, 739 389 138,
dobrovolnici.trebic@charita.cz
pomocovobcich.trebic@charita.cz

|

PORADNA MAJÁK – protidluhové poradenství

tel. 733 489 583, jana.karasova@charita.cz

|

HUMANITÁRNÍ POMOC – projekt Důstojný život (finanční podpora seniorů či zdravotně postižených lidí na Zakarpatské Ukrajině)

L. Pokorného 15, 674 01 Třebíč
tel. 568 408 470, trebic@charita.cz

|

CHARITNÍ ŠATNÍK na Polance – ul. V. Nezvala (sběr, třídění a další využití použitého oblečení)

CHARITNÍ ŠATNÍK,
Hrotovická 160, Třebíč
tel. 733 741 779, zdenka.hobzova@charita.cz

|

PASTORAČNÍ ASISTENCE – péče o duchovní potřeby pracovníků i lidí žádajících pomoc

L. Pokorného 15, Třebíč
tel. 731 646 992, jarmila.bergerova@charita.cz

OBLASTNÍ CHARITA ZNOJMO

Dolní Česká 1, 669 02 Znojmo
tel. 515 220 768, znojmo@charita.cz,
www.znojmo.charita.cz

|

CHARITNÍ OŠETŘOVATELSKÁ SLUŽBA

Dolní Česká 1, 669 02 Znojmo
tel. 515 261 191, 604 294 176
chos.znojmo@charita.cz

CHARITNÍ PEČOVATELSKÁ SLUŽBA

Pontassievská 1, 669 02 Znojmo
tel.: 515 221 887, 731 402 781
chps.znojmo@charita.cz

|

DENNÍ STACIONÁŘ SV. DAMIÁNA

Mašovická 10, 669 02 Znojmo – Hradiště
tel. 515 220 204, 604 294 184,
damian.znojmo@charita.cz

|

DOMOV PRO MATKY A OTCE V TÍSNĚ

Mašovická 12, 669 02 Znojmo – Hradiště
tel. 515 220 755, 604 294 190
dmt.znojmo@charita.cz

|

SOCIÁLNÍ REHABILITACE – ATELIÉR SAMUEL

Křížovnická 26, 669 02 Znojmo – Hradiště
tel. 731 629 964, samuel.znojmo@charita.cz

|

CENTRUM PORADENSTVÍ A POMOCI ZNOJMO

Dolní Česká 1, 669 02 Znojmo
tel. 515 221 986, 731 402 782
poradna.znojmo@charita.cz

|

DÍLNA SV. KLÁRY

Mikulášské nám. 12, 669 02 Znojmo
tel. 733 755 938, klara.znojmo@charita.cz

|

RODINNÝ SOCIÁLNÍ ASISTENT

Dolní Česká 1, 669 02 Znojmo
tel. 604 294 189
rodinnyasistent.znojmo@charita.cz

|

OSOBNÍ ASISTENCE

Horní Česká 6, 669 02 Znojmo
tel. 604 294 188, osasistence.znojmo@charita.cz

|

MAGDALA – pomoc obětem obchodování s lidmi a nucené prostituce

Dolní Česká 1, 669 02 Znojmo
tel. 515 221 987, 731 179 772
magdala.znojmo@charita.cz

|

TEREZA – pomoc obětem domácího násilí

Dolní Česká 1, 669 02 Znojmo
tel. 515 223 088, 736 529 292
tereza.znojmo@charita.cz

| DOBROVOLNICKÉ CENTRUM

Dolní Česká 1, 669 02 Znojmo
tel. 515 220 768, 736 529 392
dobrovolnici.znojmo@charita.cz

|

KRIZOVÝ DOBROVOLNÝ TÝM

Dolní Česká 1, 669 02 Znojmo
tel. 731 450 915
krizovapomoc.znojmo@charita.cz

|

KLUB COOLNA ZNOJMO

Masarykovo nám. 21, 669 02 Znojmo
tel. 515 541 971, 739 389 275,
coolna.znojmo@charita.cz

|

KLUB COOLNA MORAVSKÝ KRUMLOV

Břízová 254, 672 01 Mor. Krumlov
tel. 739 389 274, coolna.mkrumlov@charita.cz

|

POMOC NA UKRAJINĚ

Dolní Česká 1, 669 02 Znojmo
tel. 515 220 768, znojmo@charita.cz

|

AURIS – Klub neslyšících

Dolní Česká 1, 669 02 Znojmo
tel. 733 755 938, auris.znojmo@centrum.cz

|

OBLASTNÍ CHARITA ŽDĀR NAD SÁZAVOU

Horní 22, 591 01 Žďár nad Sázavou
tel. 566 626 040, fax 566 631 643
zdar@charita.cz, www.zdar.charita.cz

|

CHARITNÍ OŠETŘOVATELSKÁ SLUŽBA

Studentská 4 (poliklinika), 591 01 Žďár nad Sázavou
tel. 566 626 041, 566 690 231, 777 755 435
chops.zdar@charita.cz

|

DOMÁCÍ HOSPICOVÁ PÉČE

Horní 22, 591 01 Žďár nad Sázavou
tel. 739 389 244, 733 755 869
dhp.zdar@charita.cz

|

CHARITNÍ PEČOVATELSKÁ SLUŽBA

Hornická 643, 593 01 Bystřice nad Pernštejnem
tel. 566 551 766, 566 552 437, 777 155 374
chps.bystrice@charita.cz

VČELA – centrum aktivizačních služeb pro seniory

Hornická 643, 593 01 Bystřice nad Pernštejnem
tel. 566 551 766, 566 552 437, 777 155 374
chps.bystrice@charita.cz

|

DOMOV POKOJNÉHO ŽIVOTA NÍŽKOV

Nížkov 37, 592 12 Nížkov
tel. 777 755 438
dpz.nizkov@charita.cz

|

KLUB V 9 – centrum služeb pro podporu duševního zdraví

Okružní 1, 591 01 Žďár nad Sázavou
tel. 777 756 410, 731 646 773
klubv9.zdar@charita.cz

|

NESA – denní stacionář

Čechova 1660/30, 594 01 Velké Meziříčí
tel. 566 531 148, 777 155 376
stacionar.velmez@charita.cz

|

OSOBNÍ ASISTENCE

Čechova 1660/30, 594 01 Velké Meziříčí
tel. 566 531 158, 733 755 870
oa.velmez@charita.cz

|

PONORKA – nízkoprahové zařízení pro děti a mládež

Nádražní 44, 591 01 Žďár nad Sázavou
tel. 566 523 975, 777 755 436
ponorka.zdar@charita.cz
www.ponorka.ecn.cz

|

NADOSAH – nízkoprahové zařízení pro děti a mládež

Masarykovo nám. 299, 593 01 Bystřice nad Pernštejnem
tel. 566 550 128, 777 755 437
nadosah.bystrice@charita.cz
www.nadosah-nzdm.cz

|

WELLMEZ – nízkoprahové zařízení pro děti a mládež

Hornoměstská ul., 594 01 Velké Meziříčí
tel. 731 626 116
wellmez.velmez@charita.cz
www.wellmez.cz

CENTRUM PREVENCE Oblastní charity Žďár nad Sázavou

Horní 22, 591 01 Žďár nad Sázavou
tel. 777 755 658
prevence.zdar@charita.cz
www.prevence-ochzr.cz

|

KOPRETINA – centrum pro rodiče s dětmi

Radešinská Svatka 11, 592 33 Radešinská Svatka
tel. 732 126 905
kopretina.radsvatka@charita.cz

|

Sociálně aktivizační služby pro rodiny s dětmi

Horní 22, 591 01 Žďár nad Sázavou
tel. 732 126 905
kopretina.radsvatka@charita.cz

|

KAMBALA – dobrovolnické centrum

Horní 22, 591 01 Žďár nad Sázavou
tel. 777 755 444
dc.zdar@charita.cz

www.kambala.zdarsko.cz

ZPRÁVA NEZÁVISLÉHO AUDITORA
pro ředitele účetní jednotky Diecézní charity Brno

Provedli jsme audit přiložené účetní závěrky Diecézní charity Brno se sídlem: Tř. kpt. Jaroše 9, 686 01, IČ: 44990260, která se skládá z rozvahy k 31.12.2012, výkazu zisku a ztráty za rok končící 31.12.2012 a přílohy této účetní závěrky, která obsahuje popis použitých podstatných účetních metod a další doplňující vysvětlující informace. Údaje o Diecézní charitě Brno jsou uvedeny v příloze této účetní závěrky.

Odpovědnost statutárního orgánu

Statutární orgán Diecézní charity Brno je odpovědný za sestavení účetní závěrky, která podává věrný a poctivý obraz v souladu s českými účetními předpisy, a za takový vnitřní kontrolní systém, který považuje za nezbytný pro sestavení účetní závěrky tak, aby neobsahovala významné (materiální) nesprávnosti způsobené podvodem nebo chybou.

Odpovědnost auditora

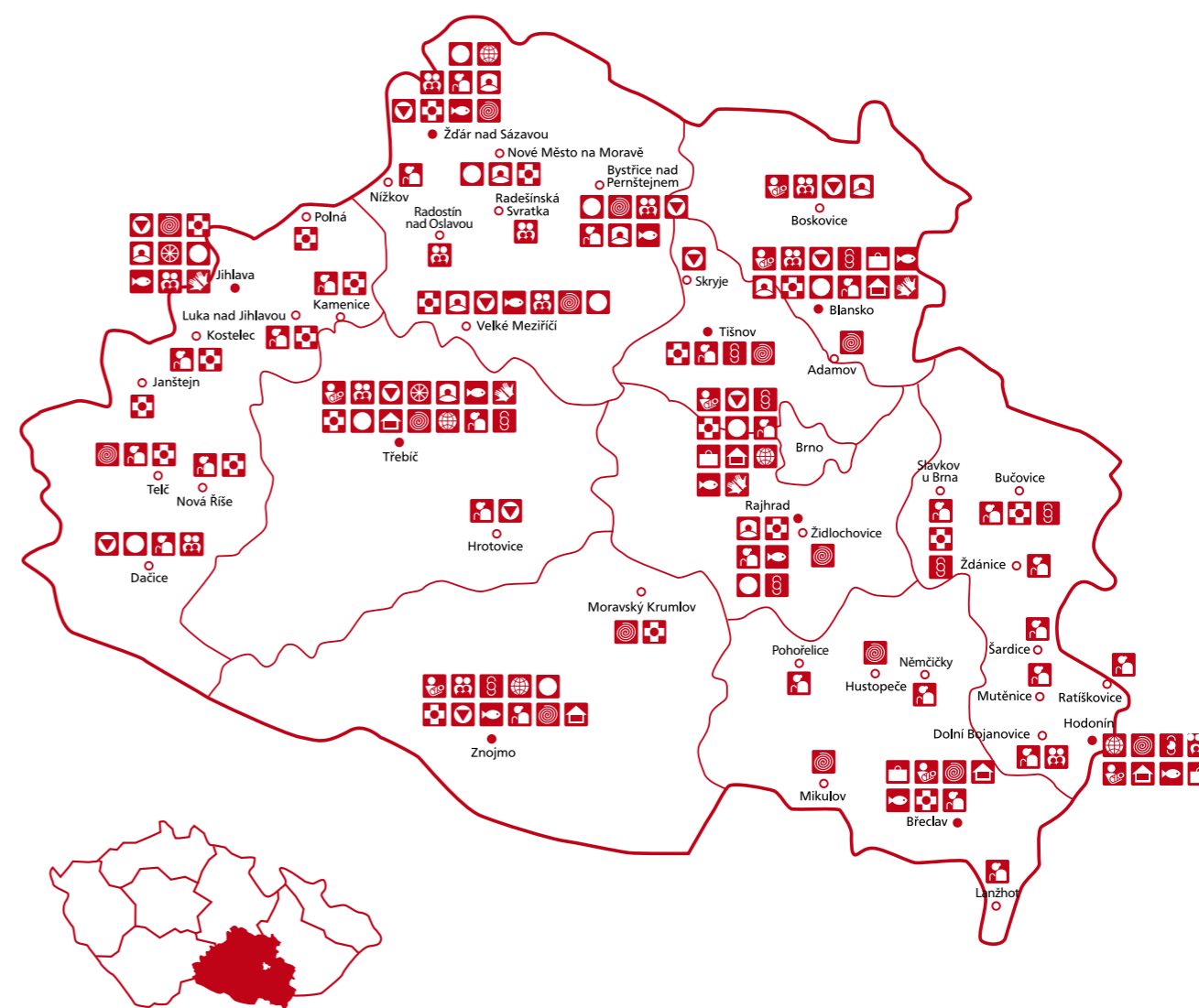
Naší odpovědností je vyjádřit na základě našeho auditu výrok k této účetní závěrce. Audit jsme provedli v souladu se zákonem o auditorech, mezinárodními auditorskými standardy a souvisejícími aplikačními doložkami Komory auditorů České republiky. V souladu s těmi to předpisy jsme povinni dodržovat etické požadavky a naplánovat a provést audit tak, abychom získali přiměřenou jistotu, že účetní závěrka neobsahuje významné (materiální) nesprávnosti.

Audit zahrnuje provedení auditorských postupů k získání důkazních informací o částkách a údajích zveřejněných v účetní závěrce. Výběr postupů závisí na úsudku auditora, zahrnujícím i vyhodnocení rizik významné (materiální) nesprávnosti údajů uvedených v účetní závěrce způsobené podvodem nebo chybou. Při vyhodnocování těchto rizik auditor posoudí vnitřní kontrolní systém

relevantní pro sestavení účetní závěrky podávající věrný a poctivý obraz. Cílem tohoto posouzení je navrhnout vhodné auditorské postupy, nikoli vyjádřit se k účinnosti vnitřního kontrolního systému účetní jednotky. Audit též zahrnuje posouzení vhodnosti použitých účetních metod, přiměřenosti účetních odhadů provedených vedením i posouzení celkové prezentace účetní závěrky. Jsme přesvědčeni, že důkazní informace, které jsme získali, poskytují dostatečný a vhodný základ pro vyjádření našeho výroku.

Výrok auditora

Podle našeho názoru, účetní závěrky podává věrný a poctivý obraz aktiv a pasiv Diecézní charity Brno k 31.12.2012 a nákladů a výnosů a výsledku jejího hospodaření za rok 2012 v souladu s českými účetními předpisy.



Síť charitních činností

-  SLUŽBY PRO SENIORY
-  PODPORA RODIN
-  CHARITNÍ OŠETROVATELSKÁ SLUŽBA
-  PODPORA ŽIVOTA MENŠIN
-  PODPORA LIDÍ SE ZDRAVOTNÍM POSTIŽENÍM
-  PREVENCE RIZIKOVÉHO CHOVÁNÍ
-  POMOC LIDEM BEZ DOMOVA
-  HUMANITÁRNÍ POMOC
-  PÉČE O NEVYLÉČITELNE NEMOCNÉ
-  OSTATNÍ POMOC
-  POMOC MATKÁM S DETMI V TÍSNI
-  DOBROVOLNICKÁ ČINNOST
-  POMOC CIZINCUM V NOUZI
-  PODPORA LIDÍ ZNEVÝHODNĚNÝCH NA TRHU PRÁCE
-  CHARITNÍ PORADENSTVÍ

V Brně dne 31. května 2013

Auditor

Ing. Jan Jareš

Č. auditorského oprávnění KA ČR č. 0823

HZ Brno, spol. s r.o.

Minská 160/102, 616 00 Brno

oprávnění o zápisu do seznamu

Auditorských společností KA ČR č. 416



Poděkování

Charita je neziskovou organizací. Bez finančních prostředků se však její služby neobejdou. Udržování kvality a profesionality jednotlivých charitních středisek pomoci si vyžaduje také finanční podporu. Bez individuálních a firemních dárců by některé z našich projektů úplně zanikly.

Děkujeme tedy všem dárcům, příznivcům, partnerským organizacím, spolupracujícím institucím, sponzorům a dobrovolníkům za jejich podporu, pomoc a nasazení v roce 2011.

DONÁTOŘI:

Úřad vlády ČR
MPSV ČR
MZ ČR
MŠMT ČR
MV ČR
MSP ČR
MMR ČR
Jihomoravský kraj
Kraj Vysočina
Jihočeský kraj

Číslo příspěvkového konta
Diecézní charity Brno
1583741621/0100, KB Brno – město
dárcovská sms ve tvaru DMS DCHB
na číslo 87777

GENERÁLNÍ PARTNER



PARTNEŘI



ZA INFORMOVÁNÍ O ČINNOSTI DĚKUJEME



Česká
televize Brno



Katolický
týdeník



MF Dnes - jižní
Morava Právo

Vydala Diecézní charita Brno v roce 2013, neprodejné.
Grafická úprava a sazba: Jan Čermák
Tisk: Tiskárna Didot, spol s.r.o.



DIECÉZNÍ CHARITA
BRNO

GENERÁLNÍ PARTNER

SNADACE
ČESKÉ SPORITELNY