

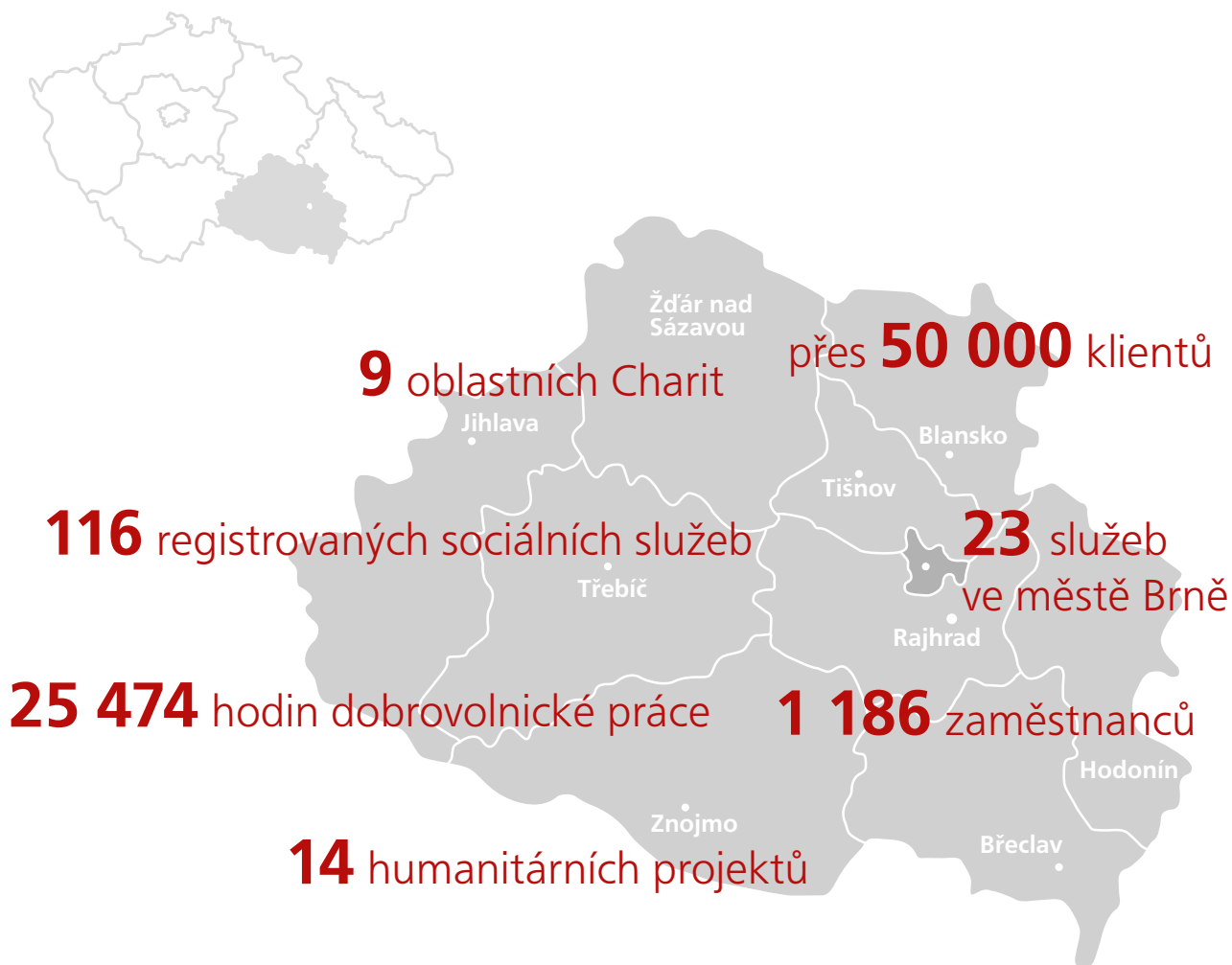


DIECÉZNÍ CHARITA
BRNO

VÝROČNÍ ZPRÁVA 2019



Každý člověk
je pro nás
důležitý



Našich **10** mobilních hospiců pečovalo o **755** pacientů a umožnily jim tak strávit poslední chvíle v domácím prostředí s blízkými.

8 323 klientů využilo charitních poradenských služeb pro řešení své situace.

Naše pečovatelky, kterých je **242**, se staraly o **2 643** uživatelů. Vykonal celkem **519 204** návštěv.

V chráněném bydlení naší Charity žije **124** klientů – lidé s postižením, lidé s duševním onemocněním, senioři.

Charitní šatníky poskytly oblečení **11 532** lidem v krizové situaci.

304 neúplných rodin našlo útočiště v našich azylových domech pro matky či otce v tísní.

Služeb nízkoprahových denních center využilo **1 456** osob bez domova.

OBSAH

Úvodní slovo ředitele a zhodnocení činnosti	4
Poslání, vize a hodnoty	5
Historie a vedení	6
Organizační struktura	7
Naše služby	8
Naše služby v číslech	10
<i>Ze života OCH – Tišnov, Blansko</i>	15
Humanitární pomoc	16
Dobrovolnictví a Charita	18
Oddělení vzdělávání a personalistiky	20
<i>Ze života OCH – Hodonín, Jihlava</i>	21
Naše akce a sbírky	22
<i>Ze života OCH – Třebíč, Služby Brno</i>	25
Naše projekty	26
Hospodaření DCHB	30
<i>Ze života OCH – Žďár nad Sázavou, Znojmo</i>	35
Zpráva nezávislého auditora	36
<i>Ze života OCH – Rajhrad, Břeclav</i>	40
Děkujeme za podporu	41

SLOVO ŘEDITELE

Vážení přátelé,



Diecézní charita Brno se v uplynulém roce 2019 zaměřila na stabilizaci a rozvoj stávajících sociálních a zdravotních služeb a podporu dobrovolnictví. Jednotlivé Charity začaly v roce 2019 využívat nové webové stránky, které splňují jak nároky na moderní komunikaci, tak i vizuálně propojují celou diecézní rodinu.

Velmi nám záleží na našich pracovnících, jejich spokojenosti, rozvoji i vzdělávání. V roce 2019 proto vznikla první komplexní strategie péče o zaměstnance a nové personálně zaměřené oddělení s manažerskou podporou na každé oblastní Charitě. Diecézní charita Brno se účastnila kampaně zdravotních sester pečujících o pacienty v domácím prostředí s názvem „Doma je doma“. I díky přispění našich sester se podařilo prosadit navýšení mezd těchto klíčových pracovníků Charity.

Tradiční sbírka brněnské diecéze Koláč pro hospic vynesla v roce 2019 více než jeden milion korun a připojilo se do ní i mnoho nových partnerů. Věřím, že vzrůstající popularita této sbírky povede k rozvoji hospicové péče a podpoře nevyléčitelně nemocných, umírajících a jejich rodin. Na míru Diecézní charity Brno zahájil činnost unikátní projekt „Den pro charitu“, který se zaměřil na firemní fundraising a získávání nových dárců. Do kampaně se už v roce 2019 zapojily první firmy z Jihomoravského kraje. Z finančního pohledu byl rok 2019 pro Charitu zlomový. Důvodem byl vznik schodku při rozdělování finančních prostředků na sociální služby Jihomoravského kraje. Otevřeně a dlouhodobě jsme odbornou i širokou veřejnost informovali o potížích financování sociálních služeb v kraji.

V čase, kdy píšu tyto řádky, otřásá celou společností krize a problémy pramenící z pandemie koronaviru. Právě tyto bouřlivé dny jasně potvrzují, jak významnou a nezastupitelnou roli mají sociální a zdravotní služby Charity a proč je stabilní a odpovídající financování nutné pro fungování celé společnosti. Jsem přesvědčen, že právě tyto mezní situace jasně ukazují, jak důležité jsou roky budované profesionální a odborné zkušenosti Charity, podpora dobrovolnictví a výchova k solidaritě. Velmi si vážím všech pracovníků, kteří neúnavně a srdcem naplňují naše charitní poslání.

Rád bych proto poděkoval všem pracovníkům, podporovatelům a dárcům. I díky Vám Diecézní charita Brno v roce 2019 pomohla více než 50 tisícům lidí.

S pozdravem,

A handwritten signature in blue ink, consisting of a stylized 'O' and 'H' followed by a vertical line.

Oldřich Haičman,
ředitel Diecézní charity Brno



Svoji činnost DCHB vykonává
v souladu se čtyřmi
základními hodnotami –

pravdou,
svobodou,
spravedlností,
láskou.

POSLÁNÍ

Posláním Diecézní charity Brno je služba milosrdné lásky církve bližnímu v nouzi bez ohledu k národnosti, vyznání či politické příslušnosti.

VIZE DIECÉZNÍ CHARITY BRNO

Diecézní charita Brno (DCHB) je v místech svého působení funkčním systémem služeb pro potřebné a záchranou sítí pro lidi v nouzi.

DCHB si je vědoma hodnoty každého pracovníka, a proto podporuje jeho rozvoj.

Všechny činnosti jsou vykonávány s ohledem na to, že Charita je součástí církve. Každý pracovník i klient může využít duchovní služby a podporu. Vedoucí pracovníci jsou nositeli křesťanských hodnot, zajišťují propojení s církví a respektují její učení.

HISTORIE DIECÉZNÍ CHARITY BRNO

Počátky Charity v brněnské diecézi sahají až do roku 1921, kdy se v Brně sešli zástupci katolických spolků a založili Ústředí křesťanské charity. Touto iniciativou byly připraveny podmínky k vytvoření diecézního Svazu charity, který vznikl 14. března 1922. Jeho činnost pak byla násilně zastavena totalitním režimem. Charita ve svém původním významu byla znovuobnovena v únoru roku 1992 brněnským biskupem Mons. Vojtěchem Cikrlem.

V únoru 2017 oslavila DCHB 25leté výročí znovuobnovení své činnosti. Navázala tak na práci Charity, která působila na území diecéze od roku 1922 až do jejího zrušení roku 1959.

Během 25 let se DCHB rozrostla na 1400 zaměstnanců, kteří pomáhají více než 58 tisícům potřebných.

DCHB pomáhá matkám, otcům s dětmi v tísní, seniorům, lidem bez domova, lidem se zdravotním postižením, cizincům v nouzi, nevyléčitelně nemocným atd.

Snažení DCHB se účastní také přes 1100 dobrovolníků a až 16 000 dobrovolníků pomáhá Charitě při sbírkách.

Za dobu své existence pomáhala DCHB také v Kosovu, Rumunsku, na Ukrajině, v Zimbabwe, v Moldavsku, v Tanzánii i uprchlíkům na Balkánské cestě.

V letech 2002 a 2006 se DCHB zapojila do odstraňování následků ničivých povodní na jižní Moravě.

DCHB se účastní či pořádá Koláč pro hospic, Národní sbírku potravin, Noc venku, Strom splněných přání, Tříkrálovou sbírku, Tříkrálový koncert, sbírky a osvětové akce ad.

V roce 2016 DCHB obdržela titul Neziskovka roku v kategorii Velká neziskovka od Nadace NROS.

ZŘIZOVATEL

Mons. Vojtěch Cikrle – biskup brněnský

VEDENÍ DIECÉZNÍ CHARITY BRNO

Mons. Josef Zouhar, prezident diecézní charity Brno – moderátor pro oblast charitativní činnosti církve

Ing. Mgr. Oldřich Haičman, MBA – ředitel DCHB

Ing. Mgr. Michal Vlasák – zástupce ředitele pro ekonomiku

Mgr. Petr Konzal – zástupce ředitele pro komunikaci a veřejnou podporu

Mgr. Michal Novotný – zástupce ředitele pro rozvoj a kvalitu služeb

VEDENÍ OBLASTNÍCH CHARIT

Mgr. Pavel Kolmačka – ředitel OCH Blansko

Ing. Josef Gajdoš – ředitel OCH Břeclav

Bc. Václav Salajka – ředitel OCH Hodonín

Ing. Hana Fexová – ředitelka OCH Jihlava

Mgr. Zdeněk Strašák – ředitel OCH Rajhrad

Ing. Jaroslava Klupalová – ředitelka OCH Tišnov

Mgr. Petr Jašek – ředitel OCH Třebíč

Mgr. Evžen Adámek – ředitel OCH Znojmo

Ing. Jana Zelená – ředitelka OCH Žďár n. Sázavou

ODBORNÁ KOLEGIA

Odborná kolegia (OK) sdružují služby stejného zaměření za účelem zvyšování kvality a sdílení zkušeností či příkladů dobré praxe:

- OK zdravotnických činností
- OK azylových domů
- OK nízkoprahových služeb
- OK poradenství, krizové pomoci a terénních programů
- OK služeb pro seniory a osoby se zdravotním postižením
- OK služeb na podporu tělesného a duševního zdraví
- OK prevence rizikového chování
- OK prarodinných služeb
- OK sociálně aktivizačních služeb pro rodiny s dětmi
- OK služby hospicové péče
- OK koordinátorů charitní záchrané sítě

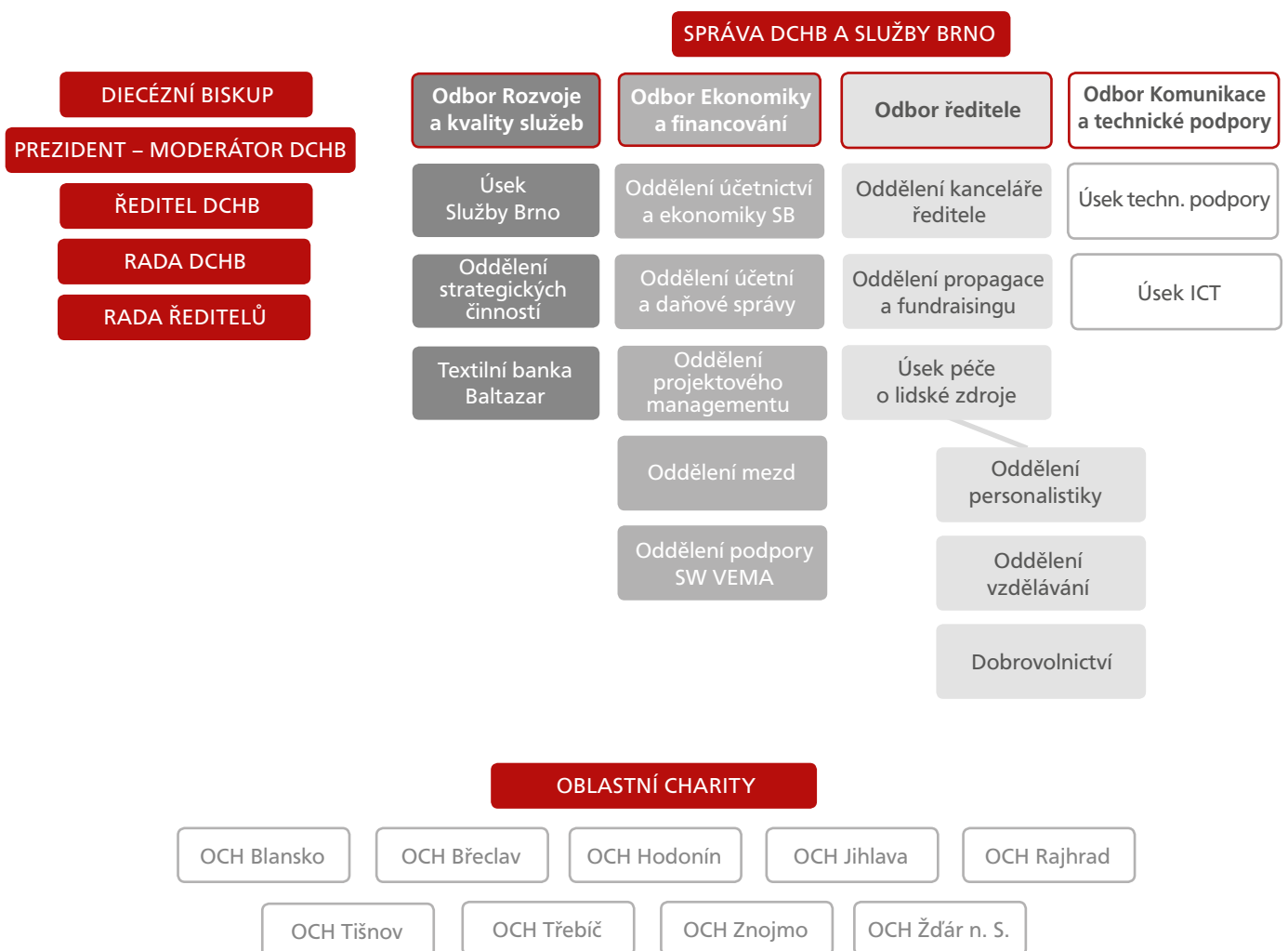
AKREDITACE DOBROVOLNICKÉ SLUŽBY

- Dobrovolnický program DCHB
- Síť charitativních center
- Dobrovolníci v rámci sbírkových charitativních akcí pro znevýhodněné skupiny obyvatel, kteří jsou uživateli služeb Diecézní charity Brno
- Krizová dobrovolná služba Diecézní charity Brno
- Vysílání dobrovolníků do zahraničí

ORGANIZAČNÍ STRUKTURA CHARITY



ORGANIZAČNÍ STRUKTURA DCHB



NAŠE SLUŽBY



SLUŽBY PRO SENIORY

Pečujeme o seniory a podporujeme jejich samostatnost a aktivní život, a to navzdory zdravotním či jiným omezením. Poskytujeme především terénní služby, které umožňují seniorům setrvat v domácím prostředí tak dlouho, jak je to možné. Pro případy, kdy to možné není, nabízíme pobytové a jiné návazné služby.

Seniorům poskytujeme velkou škálu služeb: charitní pečovatelská služba, osobní asistence, odlehčovací služby, centrum denních služeb, denní stacionář, sociálně aktivizační služby, domov pro seniory.



DOMÁCÍ ZDRAVOTNÍ PÉČE (CHARITNÍ OŠETŘOVATELSKÁ SLUŽBA)

Naše zdravotní sestřičky poskytují odbornou zdravotní péči přímo v domácím prostředí lidem, kteří to potřebují – pacienti s dlouhodobým či akutním onemocněním, senioři, opuštění lidé.

Charitní ošetřovatelská služba změnila svůj název, ale profesionální a zároveň lidský přístup sestřiček zůstává.



PÉČE O NEVYLÉČITELNĚ NEMOCNÉ

Charitní paliativní péče není o umírání, ale o plnohodnotně strávených okamžicích před pokojným odchodem. Multidisciplinární týmy uplatňují v péči o nevléčitelně nemocné celostní přístup a součástí služeb je i podpora rodiny a blízkých nemocného.

V brněnské diecézi funguje 10 mobilních hospiců a Dům léčby bolesti s hospicem sv. Josefa v Rajhradě, který je dáván za příklad dobré praxe odborníky v paliativní péči napříč republikou.



PODPORA ŽIVOTA LIDÍ SE ZDRAVOTNÍM POSTIŽENÍM

Podporujeme lidi s postižením, aby mohli žít aktivně a samostatně v co nejvyšší možné míře. Postižení vnímáme jako výzvu, ne jako překážku. Poskytujeme pracovní, sociální a speciální pedagogickou pomoc, pracovní terapii i rehabilitační, logopedickou, psychologickou či duchovní péči.

Lidem s postižením nabízíme například tyto služby: denní stacionář, chráněné bydlení, osobní asistence, sociální rehabilitace, raná péče, sociálně aktivizační služby a další.



POMOC MATKÁM (OTCŮM) S DĚTMI V TÍSNĚ

Pomáháme rodičům bez partnera v situacích, které nedokáží vyřešit sami. Pomáháme jim, když se nemohou postarat o děti bez asistence další osoby nebo se stali oběťmi domácího násilí. Klademe důraz na ochranu dětí a na posilování samostatnosti a odpovědnosti rodiče.

Pro řešení krizové situace nabízíme bydlení v azylových domech, sociální, psychologické a právní poradenství, aktivizační, motivační a resocializační programy, materiální pomoc nebo i volnočasové programy pro děti.



PODPORA RODIN

Pomocí našich služeb se snažíme zamezit jakémukoliv vyloučení rodin, zvláště sociálně slabých. Posilujeme rodičovské kompetence a podporujeme navazování komunikační a citové vazby rodičů s jejich dětmi.

Pro rodiny provozujeme rodičovská centra a kluby, nabízíme sociální asistenci a připravujeme sociálně aktivizační programy.



POMOC LIDEM BEZ DOMOVA

Pomáháme lidem bez přístřeší překonávat vyloučení a poskytovat jim dočasné zázemí pro další kroky směřující k opětovnému začlenění do společnosti.

Lidem bez domova poskytuje Charita služby jako denní centrum, noclehárna, azylový dům, základní sociální poradenství, sociální rehabilitace a další.



PODPORA LIDÍ ZNEVÝHODNĚNÝCH NA TRHU PRÁCE

Lidem znevýhodněným na trhu práce z důvodu věku, životní situace nebo postižení pomáháme rozvíjet schopnosti a dovednosti vedoucí ke zvýšení šance získat zaměstnání.

Formou individuální práce s klientem pomáháme dlouhodobě nezaměstnaným s psaním CV či přípravou na pohovor. Spolupracujeme i s dalšími odborníky – psychology, právníky atd., abychom situaci řešili komplexně.



CHARITNÍ PORADENSTVÍ

Charitní poradny poskytují informace o právech a povinnostech a pomáhají najít řešení tíživé životní situace všem, kdo to potřebují.

Mezi poskytované služby patří například odborné sociální poradenství, právní a dluhové poradenství, terénní programy, krizová pomoc, telefonická krizová pomoc.



POMOC CIZINCŮM V NOUZI

Pomáháme cizincům a uprchlíkům začlenit se do společnosti. Přispíváme k zajištění ochrany základních lidských práv. Usilujeme o rovné podmínky a příležitosti na trhu práce, ve vztahu k bydlení, vzdělání, ke zdravotní a sociální péči, ke svobodě náboženského vyznání.

Cizincům nabízíme služby jako odborné sociální poradenství, odborné poradenství či asistence. V přijímacím středisku pro žadatele o mezinárodní azyl v Zastávce u Brna provozujeme humanitární šatník a realizujeme volnočasové aktivity.



PODPORA ŽIVOTA MENŠIN

Charita naslouchá potřebám etnických menšin potýkajících se často s předsudky ze strany většinové společnosti. Zaměřujeme se především na podporu romské komunity formou nabídky volnočasových aktivit, práce v terénu, poradenství. Důraz je kladen na práci s dětmi, mládeží a rodinami.

Kromě komunitních center jsou velmi oblíbené i služby nízkoprahových zařízení pro děti a mládež.



PREVENCE RIZIKOVÉHO CHOVÁNÍ

Patříme mezi Charity s nejrozvinutější sítí center zabývajících se předcházením vzniku rizikového chování, které souvisí s drogami.

Služby zaměřené na prevenci rizikového chování jsou například nízkoprahová zařízení pro děti a mládež, streetwork, kontaktní centra pro uživatele návykových látek a další.

NAŠE SLUŽBY V ČÍSLECH

Statistiky

SOUČTY ZA CELOU DIECÉZI											SOUČET
SLUŽBY SOCIÁLNÍ PREVENCE	OCH Blansko	OCH Břeclav	OCH Hodonín	OCH Jihlava	OCH Rajhrad	OCH Tišnov	OCH Třebíč	OCH Znojmo	OCH Žďár	Služby Brno	
RANÁ PÉČE											
Počet registrovaných služeb	0	0	0	0	0	0	1	0	0	0	1
Počet uživatelů (rodin)	0	0	0	0	0	0	79	0	0	0	79
TELEFONICKÁ KRIZOVÁ POMOC											
Počet registrovaných služeb	1	0	0	0	0	0	0	0	0	0	1
Počet uživatelů	4 290	0	0	0	0	0	0	0	0	0	4 290
AZYLOVÉ DOMY: MATKY/OTCOVÉ S DĚTMI V TÍSNĚ											
Počet registrovaných azylových domů	2	1	1	0	0	0	1	1	0	1	7
Počet osob (matek/otců a dětí)	165	119	116	0	0	0	150	127	0	0	677
Počet uzavřených smluv (počet rodin)	45	40	34	0	0	0	54	31	0	100	304
Celková kapacita osob	51	79	116	0	0	0	55	43	0	72	416
AZYLOVÉ DOMY: MUŽI I ŽENY											
Počet registrovaných azylových domů	0	0	0	0	0	0	1	0	0	1	2
Počet klientů	0	0	0	0	0	0	83	0	0	57	140
Počet uzavřených smluv	0	0	0	0	0	0	85	0	0	27	112
Celková kapacita	0	0	0	0	0	0	30	0	0	30	60
KONTAKTNÍ CENTRA											
Počet registrovaných služeb	0	1	1	1	0	0	1	0	0	0	4
Počet uživatelů	0	191	219	277	0	0	195	0	0	0	882
KRIZOVÁ POMOC											
Počet registrovaných služeb	1	0	0	0	0	0	0	1	0	0	2
Počet uživatelů	655	0	0	0	0	0	0	316	0	0	971
NÍZKOPRAHOVÁ DENNÍ CENTRA											
Počet registrovaných služeb	1	1	1	0	0	0	0	0	0	1	4
Počet návštěv (1 klient v zařízení za den = 1 návštěva)	3 239	4 236	4 422	0	0	0	0	0	0	18 654	30 551
Počet úkonů (sprcha, strava, ...) za rok	3 921	8 134	6 933	0	0	0	0	0	0	25 423	44 411
Počet uživatelů	114	177	126	0	0	0	0	0	0	1 039	1 456
NÍZKOPRAHOVÁ ZAŘÍZENÍ PRO DĚTI A MLÁDEŽ											
Počet registrovaných služeb	1	0	1	4	1	1	2	2	3	0	15
Počet uživatelů	48	0	620	469	203	141	169	350	293	0	2 293
NOCLEHÁRNÝ											
Počet registrovaných služeb	1	0	1	0	0	0	0	0	0	1	3
Počet klientů	50	0	103	0	0	0	0	0	0	246	399
Celková kapacita	15	0	20	0	0	0	0	0	0	34	69
SLUŽBY NÁSLEDNÉ PÉČE											
Počet registrovaných služeb	0	0	0	1	0	0	1	0	0	0	2
Počet uživatelů	0	0	0	39	0	0	22	0	0	0	61
SOCIÁLNĚ AKTIVIZAČNÍ SLUŽBY PRO RODINY S DĚTMI											
Počet registrovaných služeb	2	0	1	1	0	0	1	1	1	0	7
Počet uživatelů (rodin)	86	0	56	28	0	0	118	43	54	0	385

SOUČTY ZA CELOU DIECÉZI											SOUČET
SLUŽBY SOCIÁLNÍ PREVENCE	OCH Blansko	OCH Břeclav	OCH Hodonín	OCH Jihlava	OCH Rajhrad	OCH Tišnov	OCH Třebíč	OCH Znojmo	OCH Žďár	Služby Brno	
SOCIÁLNĚ TERAPEUTICKÉ DÍLNÝ											
Počet registrovaných služeb	2	0	0	0	0	0	0	1	0	0	3
Počet uživatelů	45	0	0	0	0	0	0	26	0	0	71
TERÉNNÍ PROGRAMY											
Počet registrovaných služeb	1	0	0	1	0	0	2	1	0	1	6
Počet kontaktů	849	0	0	3 455	0	0	2 861	215	0	886	8 266
Počet intervencí	10 679	0	0	5 575	0	0	3 829	202	0	6 328	26 613
Součet počtu kontaktů a počtu intervencí	11 528	0	0	9 030	0	0	6 690	417	0	7 214	34 879
Počet uživatelů	135	0	0	509	0	0	173	45	0	369	1 231
SOCIÁLNÍ REHABILITACE											
Počet registrovaných služeb	0	0	0	0	0	1	2	1	1	1	6
Počet uživatelů	0	0	0	0	0	14	112	21	48	248	443

SOUČTY ZA CELOU DIECÉZI											SOUČET
SOCIÁLNÍ PORADENSTVÍ	OCH Blansko	OCH Břeclav	OCH Hodonín	OCH Jihlava	OCH Rajhrad	OCH Tišnov	OCH Třebíč	OCH Znojmo	OCH Žďár	Služby Brno	
POČTY REGISTROVANÝCH PORADEN											
Počet občanských poraden	1	0	1	0	0	1	0	1	0	2	6
– z toho zaměřených výhradně na dluhové poradenství	1	0	1	0	0	1	0	0	0	1	5
– z toho pro cizince	0	0	0	0	0	0	0	0	0	1	1
Počet manželských a rodinných poraden	0	0	0	0	0	0	0	0	0	0	0
Počet poraden pro seniory	0	0	0	0	0	0	0	0	0	0	0
Počet poraden pro osoby se zdravotním postižením	0	0	0	0	0	0	0	0	0	0	0
Počet poraden pro oběti trestných činů a domácí násilí	0	0	0	0	0	0	0	0	0	0	0
Počet hospicových poraden	0	0	0	0	1	0	0	0	0	0	1
Počet poraden celkem	1	0	1	0	1	1	0	1	0	2	7
POČTY KONTAKTŮ + INTERVENCÍ											
V občanských poradnách celkem	5 004	0	5 217	0	0	4 519	0	204	0	25 612	40 556
V manželských a rodinných poradnách	0	0	0	0	0	0	0	0	0	0	0
V poradnách pro seniory	0	0	0	0	0	0	0	0	0	0	0
V poradnách pro osoby se zdravotním postižením	0	0	0	0	0	0	0	0	0	0	0
V poradnách pro oběti trestných činů a domácího násilí	0	0	0	0	0	0	0	0	0	0	0
V poradnách hospicového typu	0	0	0	0	3 358	0	0	0	0	0	3 358
Ve všech poradnách celkem	5 004	0	5 217	0	3 358	4 519	0	204	0	25 612	43 914
POČET UŽIVATELŮ											
V občanských poradnách celkem	472	0	488	0	0	255	0	23	0	6 783	8 021
V manželských a rodinných poradnách	0	0	0	0	0	0	0	0	0	0	0
V poradnách pro seniory	0	0	0	0	0	0	0	0	0	0	0
V poradnách pro osoby se zdravotním postižením	0	0	0	0	0	0	0	0	0	0	0
V poradnách pro oběti trestných činů a domácího násilí	0	0	0	0	0	0	0	0	0	0	0
V poradnách hospicového typu	0	0	0	0	302	0	0	0	0	0	302
V poradnách celkem	472	0	488	0	302	255	0	23	0	6 783	8 323

SOUČTY ZA CELOU DIECÉZI											SOUČET
SLUŽBY SOCIÁLNÍ PÉČE	OCH Blansko	OCH Břeclav	OCH Hodonín	OCH Jihlava	OCH Rajhrad	OCH Tišnov	OCH Třebíč	OCH Znojmo	OCH Žďár	Služby Brno	CEKEM
OSOBNÍ ASISTENCE											
Počet registrovaných služeb	0	0	0	1	0	0	1	1	1	1	5
Počet uživatelů	0	0	0	15	0	0	80	46	75	27	243
PEČOVATELSKÁ SLUŽBA TERÉNNÍ											
Počet registrovaných služeb	1	1	4	6	1	1	1	1	1	1	18
Fyz. počet pečovatelek/ pracovníků v sociálních službách /včetně DPP a DPČ/	32	37	42	24	7	17	22	17	23	21	242
Počet uživatelů v péči	351	318	407	410	129	116	305	207	247	153	2 643
Počet vykonaných návštěv/výkonů	118 954	45 218	78 473	59 780	18 594	32 350	47 203	22 732	60 618	35 282	519 204
PEČOVATELSKÁ SLUŽBA AMBULANTNÍ											
Počet registrovaných služeb	0	0	4	0	0	0	1	0	1	0	6
Počet uživatelů	0	0	13	0	0	0	1	0	25	0	39
ODLEHČOVACÍ SLUŽBY											
Počet registrovaných služeb	0	0	0	2	1	1	1	0	0	0	4
Počet uživatelů	0	0	0	123	390	44	254	0	0	0	421
CENTRA DENNÍCH SLUŽEB											
Počet registrovaných služeb	1	0	1	0	0	0	0	0	0	0	2
Počet uživatelů	16	0	17	0	0	0	0	0	0	0	33
DENNÍ STACIONÁŘE											
Počet registrovaných služeb	0	0	0	1	0	0	2	1	2	1	7
Počet uživatelů	0	0	0	15	0	0	126	29	61	50	281
TÝDENNÍ STACIONÁŘE											
Počet registrovaných služeb	1	0	0	0	0	0	0	0	0	0	1
Počet uživatelů	12	0	0	0	0	0	0	0	0	0	12
Celková kapacita	9	0	0	0	0	0	0	0	0	0	9
DOMOVY PRO SENIORY											
Počet registrovaných služeb	0	0	0	0	0	0	0	0	0	1	1
Počet uživatelů	0	0	0	0	0	0	0	0	0	4	4
Celková kapacita	0	0	0	0	0	0	0	0	0	4	4
DOMOVY SE ZVLÁŠTNÍM REŽIMEM											
Počet registrovaných služeb	0	0	0	0	0	0	0	0	0	1	1
Počet uživatelů	0	0	0	0	0	0	0	0	0	53	53
Celková kapacita	0	0	0	0	0	0	0	0	0	44	44
CHRÁNĚNÉ BYDLENÍ											
Počet registrovaných služeb	2	0	0	0	1	1	0	0	0	2	6
Počet uživatelů	20	0	0	0	26	11	0	0	0	67	124
Celková kapacita	18	0	0	0	20	11	0	0	0	66	115

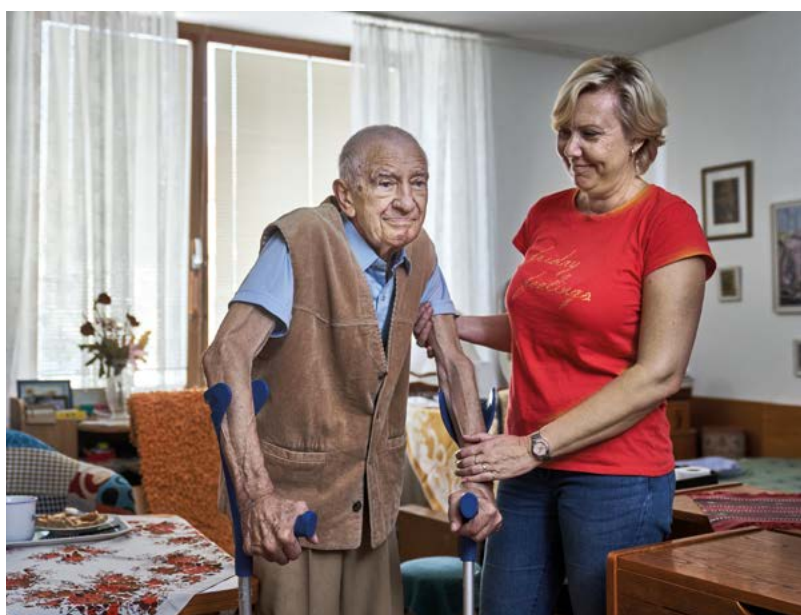
Počet intervencí s uživateli v rámci aktivit realizovaných v Příjímacím středisku Zastávka období 1. 1. 2018 - 31. 12. 2019

	leden	únor	březen	duben	květen	červen	červenec	srpen	září	říjen	listopad	prosinec	CELKEM
Humanitární sklad	43	44	53	42	43	59	40	24	52	42	40	37	519
Šicí dílna	31	21	31	25	32	24	19	17	27	15	16	20	278
Hudební dílna	22	15	23	23	18	16	12	13	17	15	27	14	215
Celkem	96	80	107	90	93	99	71	54	96	72	83	71	1012

SOUČTY ZA CELOU DIECÉZI											SOUČET
ZDRAVOTNICKÉ SLUŽBY	OCH Blansko	OCH Břeclav	OCH Hodonín	OCH Jihlava	OCH Rajhrad	OCH Tišnov	OCH Třebíč	OCH Znojmo	OCH Žďár	Služby Brno	
CHARITNÍ OŠETŘOVATELSKÁ SLUŽBA											
Počet služeb	1	1	1	1	1	1	1	1	1	1	10
Sester fyzicky	16	13	8	22	5	8	22	48	24	9	175
Počet návštěv	26 825	26 777	12 391	42 346	9 385	9 957	29 019	45 909	25 475	14 340	242 424
Počet výkonů	25 708	21 712	18 612	45 839	25 170	9 063	24 002	59 445	15 548	9 167	254 266
Počet pacientů	1 016	782	618	998	477	330	695	1 404	937	542	7 799
Hospice: mobilní, domácí hospicová péče											
Počet služeb	1	1	1	1	1	1	1	1	1	1	10
Kolik z nich registrováno jako odlehčovací služba	0	0	0	1	0	0	1	0	1	0	3
Počet pacientů	100	24	30	82	73	41	257	64	29	55	755
Služby registrované dle zdravotnického zákona	1	1	1	1	1	1	1	1	1	1	10
HOSPICE: POBYTOVÉ SLUŽBY											
Počet služeb	0	0	0	0	2	0	0	0	0	0	2
Kolik z nich registrováno jako odlehčovací služba	0	0	0	0	1	0	0	0	0	0	1
Počet pacientů	0	0	0	0	390	0	0	0	0	0	390
Celková kapacita	0	0	0	0	50	0	0	0	0	0	50
AMBULANCE LÉČBY BOLESTI, PALIATIVNÍ AMBULANCE	1	0	0	1	0	0	1	1	1	1	6
LŮŽKA NÁSLEDNÉ PÉČE	0	0	0	0	0	0	0	0	0	0	0
LÉČEBNĚ REHABILITAČNÍ PÉČE LŮŽKOVÁ	0	0	0	0	0	0	0	0	0	0	0
AMBULACE FYZIOTERAPIE	0	0	0	0	1	0	0	0	0	0	1

SOUČTY ZA CELOU DIECÉZI											SOUČET
OSTATNÍ	OCH Blansko	OCH Břeclav	OCH Hodonín	OCH Jihlava	OCH Rajhrad	OCH Tišnov	OCH Třebíč	OCH Znojmo	OCH Žďár	Služby Brno	
CHARITNÍ ŠATNÍKY											
Počet uživatelů	1 140	0	0	3 600	0	0	118	450	0	6 224	11 532
MATEŘSKÁ/RODINNÁ CENTRA A KLUBY - POMOC RODINÁM S DĚTMI											
Počet klientů	232	0	79	0	0	0	0	0	792	0	1103
DOBROVOLNICKÁ CENTRA											
Počet uživatelů	63	40	36	56	70	54	110	72	325	91	917
SKLADY POUŽITÉHO NÁBYTKU											
Počet uživatelů	63	0	0	0	0	0	0	0	0	0	63
VZDĚLÁVACÍ CENTRA											
Počet uživatelů	0	0	0	0	0	0	0	0	0	1	1
KLUBY SENIORŮ A VOLNOČASOVÉ AKTIVITY SENIORŮ											
Počet uživatelů	0	0	0	0	0	0	1	0	1	0	2
PŮJČOVNA KOMPENZAČNÍCH POMŮCEK											
Počet uživatelů	545	0		85		273	421	253		292	1 869
SOCIÁLNÍ BYDLENÍ											
Počet bytů	7	0	0	0	0	0	0	0	0	7	14
Počet uživatelů	42	0	0	0	0	0	0	0	0	7	49
z toho dětí	28	0	0	0	0	0	0	0	0	0	28
Celková kapacita bytového fondu	28	0	0	0	0	0	0	0	0	7	35
UBYTOVNA											
Počet ubytoven	0	0	1	0	0	0	0	0	0	0	1
Počet uživatelů	0	0	45	0	0	0	0	0	0	0	45
z toho dětí	0	0	25	0	0	0	0	0	0	0	25
Celková kapacita zařízení	0	0	28	0	0	0	0	0	0	0	28
Celková kapacita bytového fondu	28	0	0	0	0	0	0	0	0	0	28

NAŠE SLUŽBY NA FOTOGRAFIÍCH





Rozvoj domácí hospicové péče

Oblastní charita Tišnov

V roce 2019 vznikl v Oblastní charitě Tišnov nový unikátní tým odborníků Domácí hospicové péče, který pomáhá prožít umírajícím poslední chvíle života doma, mezi nejbližšími. Tým ve složení lékař, zdravotní sestra, sociální pracovník, psycholog a duchovní jim poskytuje nepřetržitou a komplexní pomoc v jejich přirozeném prostředí. Pro umírající a jeho rodinu je tak Domácí hospicová péče důležitou podporou v nejtěžších chvílích života. Spolupráce hospicového týmu s pečující rodinou umožňuje nemocnému do poslední chvíle zůstat doma bez nutnosti akutních a stresujících výjezdů do nemocnice.

Pro potřeby hospicové služby se podařilo získat nové vyhovující prostory, které slavnostně otevřel a posvětil otec biskup. Z výtěžku Tříkrálové sbírky byl Domácí hospicové péči zakoupen automobil, využívaný mimo jiné i na převoz a bezplatné zapůjčení potřebných zdravotnických pomůcek.

Služba Domácí hospicové péče je v oblasti Tišnovska ojedinělá a velmi žádaná. Pozitivní ohlasy rodin hospicových pacientů, podpora nadací, jednotlivců a měst z regionu umožnila Charitě také nákup nových zdravotnických pomůcek a vybavení. Od roku 2019 má Domácí hospicová péče k dispozici přenosný ultrazvuk, který zásadním způsobem usnadnil a zkvalitnil práci lékaře v terénu.

Oblastní charita Blansko

Uplynulý rok byl v Oblastní charitě Blansko ve znamení rozvoje Mobilního hospice sv. Martina. Tým hospice pečuje od roku 2010 o lidi v posledním stádiu nemoci a umírající po celém okrese Blansko, kteří chtějí své poslední chvíle strávit doma se svými blízkými. Právě tato příležitost umožňuje rodinám a umírajícím využít zbývající čas k vzájemnému rozloučení, pochopení nebo odpuštění.

Zájem o doprovázení umírajících na Blanensku každým rokem stoupá. Se zvyšujícím se počtem klientů se proto postupně rozšiřují i služby charitního hospice. Od 1. dubna 2019 se hospici podařilo uzavřít smlouvu s většinou zdravotních pojišťoven a získat status zdravotnického zařízení starajícího se o klienty v terminálním stádiu nemoci, kteří touží prožít poslední chvíle života doma. Služba se stala dostupnější většímu počtu lidí a zefektivnila se i dostupnost léčiv a zdravotnických prostředků pro nemocné.

Roste také povědomí o službě Mobilního hospice sv. Martina v široké veřejnosti. V roce 2019 věnovali lidé v tradiční benefiční akci Koláč pro hospice více než 106 tisíc korun, což bylo oproti předchozímu ročníku téměř dvojnásobně. Na hospicovou službu se v roce 2019 zaměřilo Dobrovolnické centrum Oblastní charity Blansko. Získalo první vzácné dobrovolníky pro hospicové pacienty. V následujícím roce se plánují další kampaně, které přilákají hospicové dobrovolníky a přispějí k jejich odbornému proškolení.



HUMANITÁRNÍ STŘEDISKO DIECÉZNÍ CHARITY BRNO

Zaměřujeme se na pomoc obětem válečných konfliktů a lidem stíženým přírodními katastrofami.

Specializujeme se na oblasti, kde je potřeba pomoci naléhavá a kde mají naše aktivity dopad na co největší množství lidí.

Priority přizpůsobujeme aktuálním potřebám oblasti tak, abychom byli schopni pomáhat jak bezprostředně po ničivé události, tak i dlouhodobě.

Naším cílem je navrátit lidem důstojné životní podmínky v co možná nejkratším čase a způsobem, který jim umožní do budoucna se o sebe postarat.

HUMANITÁRNÍ POMOC

POMOC DIECÉZNÍ CHARITY BRNO V SINJARU

Od roku 2017, kdy bylo město Sinjar osvobozeno od nadvlády tzv. Islámského státu, se zaměřujeme na obnovování zdravotnické péče. V říjnu 2019 jsme v oblasti otevřeli již druhou naši kliniku a lidem, kteří se vrací z uprchlických táborů do troskek zdejších měst a vesnic, poskytujeme péči praktického lékaře, pediatra a chirurga (v roce 2020 plánujeme rozšířit služby našich zařízení také o gynekologii a stomatologii). Kromě toho jsme zrealizovali stavbu pekárny, která v Sinjaru funguje rovněž od října 2019. Jsou zde zaměstnány momentálně 2 jezidské ženy, které byly vykoupěny z otroctví a díky naší pekárně se mohou finančně osamostatnit a znovu se začlenit do své komunity.

POMOC OBLASTNÍ CHARITY ZNOJMO NA ZAKARPATSKÉ UKRAJINĚ

V roce 2000 jsme zahájili naši činnost podporou prvních dětských domovů rodinného typu na Zakarpatské Ukrajině. Nyní jsou tyto domovy díky podpoře státu soběstačné, a tak jsme naši pomoc rozšířili dál. Soustředíme se na sociálně slabé rodiny, financování operačních výloh, dům na půli cesty, vzdělávání dětí a mládeže, pomoc vnitřně přesídleným osobám, Krizové centrum ve Lvově, farní Charity - dobrovolnická centra.

POMOC OBLASTNÍ CHARITY TŘEBÍČ NA UKRAJINĚ

Oblastní charita v Třebíči spolupracuje na realizaci projektu zaměřeném na pomoc seniorům, zdravotně znevýhodněným a lidem závislým na drogách a alkoholu na Východní Ukrajině v Záporožské oblasti od r. 2010. Pomoc se realizuje formou terénní pečovatelské, materiální a duchovní péče prostřednictvím Řeckokatolické farnosti v Melitopolu.

POMOC OBLASTNÍ CHARITY HODONÍN V BANÁTU

V roce 2006 pověřila Charita Česká republika Oblastní charitu Hodonín koordinací humanitární pomoci do Rumunska. Jedná se o oblast Banátu, kde v šesti vesnicích již téměř 180 let žije česká menšina. Do dnešního dne se podařilo v pěti vesnicích provozovat pečovatelskou službu, celkově zrekonstruovat a vybavit Dům sociálně zdravotních služeb ve Svaté Heleně, materiálně pomoci Dětskému domovu v Pietroasa Mare. Dětem v místních školách pomáháme s vybavením školními potřebami, starým lidem jsou průběžně zajišťovány nezbytné léky a zdravotní pomůcky. Za dobu pomoci proběhlo několik sbírek na pomoc krajanům, na nákup duchovní literatury do všech šesti českých vesnic. Získalo se kompletní vybavení zubní ambulance a průběžně je doplňován potřebný materiál.

HUMANITÁRNÍ POMOC 2019

Název charity, která projekt implementuje	Název země	Název projektu/aktivity	Doba trvání projektu	Zaměření	Stručný popis/výstupy projektu	Částka v Kč rozpočet
Diecézní charita Brno	Moldavsko	Podpora denního centra a domácí péče v obci Dorotskaja v oblasti Podněstří	od roku 2013	sociální a zdravotní péče	Poskytování sociálních a zdravotních služeb starým a zdravotně postiženým lidem v chudé oblasti Podněstří	250 000
Diecézní charita Brno	Severní Irák	Základní lékařské péče a pekárna pro město Sinjar a Sherfadeen, Irák	od roku 2017	zdravotnictví	Zajištění dostupnosti základní lékařské péče Zajištění návaznosti poskytování lékařské péče v již zbudované klinice ve městě Sherfadeen Zajištění základních potravin (výstavba pekárny) ve městě Sinjar a podpora pracovních příležitostí pro ženy vykoupené ze zajetí ISIS	4 994 200
Diecézní charita Brno - Hodonín	Rumunsko	Zajištění zubní péče a pečovatelské služby v Banátu	od roku 2006	sociální a zdravotní péče	Poskytování sociálních a zdravotních služeb seniorům v českých vesnicích rumunském Banátu Zřízení pečovatelské služby a zubní ambulance Zajištění stravy, hygienických potřeb a oblečení pro chudé děti a seniory	571 397
Diecézní charita Brno - Třebíč	Ukrajina	Terénní služba Melitopol a okolí, Ukrajina 2019	od 1. 5. 2011	sociální a zdravotní péče	Péče Charity Melitopol o osamocené, nemocné seniory, lidi v závislosti a různě sociálně potřebné v Záporožské oblasti Ukrajiny (péče o seniory v obcích Melitopol, Orlovo, Snihurivka, Konstantinivce, Lazurné a Nyžné Syrohozy) Pomoc obětem válečného konfliktu: vnitřně vysídleným osobám, raněným či pozůstalým rodinám	320 421
Diecézní charita Brno - Třebíč	Ukrajina	Podpora pro staré, nemocné, opuštěné, chudé lidi v regionu Velykyj Bereznyj na Ukrajině	od 1. 1. 2014	sociální a zdravotní péče	Péče o lidi bez domova, chudé neschopné si zajistit prostředky na základní živobytí, péče o staré a nemocné seniory a lidi různě sociálně potřebné	137 012
Diecézní charita Brno - Znojmo	Ukrajina	Pomoc chudým rodinám	dlouhodobý projekt	materiální pomoc, sociální péče	Materiální pomoc chudým rodinám s dětmi	134 500
Diecézní charita Brno - Znojmo	Ukrajina	Léčba dětí (i dospělých)	od roku 2010	zdravotnictví	Úhrada léčebných nákladů dětí i dospělých	150 000
Diecézní charita Brno - Znojmo	Ukrajina	Vzdělávání dětí a mládeže	dlouhodobý projekt	vzdělávání, sociální péče	Podpora vzdělávání dětí a mládeže z chudých rodin – nákup školních pomůcek, zaplacení školného, internátu, stravy, ad.	52 500
Diecézní charita Brno - Znojmo	Ukrajina	Podpora Farních Charit a dobrovolnického centra ve Lvově	Od 1. 1. 2019 do 31. 1. 2019	vzdělávání	Vzdělávání dobrovolníků z farních charit pro sociální práci	46 000
Diecézní charita Brno - Znojmo	Ukrajina	Pomoc vnitřně přesídleným osobám	Od roku 2014	Materiální pomoc, sociální péče	Sociální a materiální pomoc vnitřně přesídleným osobám v Zoločivu a Severodoněcku	176 000
Diecézní charita Brno - Znojmo	Ukrajina	Krizové centrum „děti ulice“	od roku 2017	materiální pomoc, sociální péče	Zajištění stravy dětem v krizovém centru	75 000
Diecézní charita Brno - Znojmo	Ukrajina	Centrum katechismu a rehabilitace	od 1. 1. 2019 do 31. 12. 2018	sociální péče	Podpora rozvoje dětí se speciálními potřebami (učitelé, psycholog, rehabilitační pracovník)	51 000
Diecézní charita Brno - Znojmo	Ukrajina	Centrum Mary Ward	od 1. 1. 2019 do 31. 12. 2019	Provozní náklady	Pracovní terapie pro osoby s tělesným a mentálním postižením	80 000
Diecézní charita Brno - Znojmo	Ukrajina	Koutek milosrdenství Perečín	od 1. 1. 2019 do 31. 12. 2018	materiální pomoc, sociální péče	Podpora provozu Doma na půli cesty	100 000



Každý může pomáhat



**DIECÉZNÍ CHARITA
BRNO**

DOBROVOLNICTVÍ A CHARITA

V roce 2019 se DCHB zaměřila také na rozvoj práce s dobrovolníky. Síť charitních dobrovolnických center DCHB vznikla už v roce 2002. Jejím úkolem je systematicky pracovat s dobrovolníky, kteří se již podílejí nebo budou podílet na činnosti DCHB. Všechny oblastní Charity mají své samostatné koordinátory dobrovolníků, kteří se dobrovolníkům věnují, a jejichž činnost zajišťuje hlavní koordinátorka Sítě dobrovolnických center.

Dobrovolníci v jednotlivých oblastech diecéze pomáhají při sbírkových a benefičních akcích. Například při největší Tříkrálové sbírce nebo při stále oblíbenější akci Koláč pro hospic. Do těchto sbírek se v brněnské diecézi v roce 2019 zapojilo 12 616 dobrovolníků. Druhou skupinu tvoří dobrovolníci vysílání do jiných zařízení – například do nemocnic nebo domovů pro seniory. V roce 2019 jich bylo v diecézi 206. Poslední skupinou jsou krizoví dobrovolníci, kteří jsou využíváni především v době krize a přírodních katastrof. Těch bylo v Charitě evidováno 21.

V roce 2019 uspořádala DCHB první veřejné setkání dobrovolníků s názvem DOBROPiknik. Cílem akce byla podpora charitního dobrovolnictví a propagace dobrovolnictví v Jihomoravském kraji. V Brně v Björnsonově sadu se 15. května 2019 sešli dobrovolníci DCHB, její podporovatelé, ale i zájemci o dobrovolnictví. Během chladného počasí byl pro dobrovolníky připraven společenský program zaměřený na sociální i zdravotní oblast.

O dobrovolníky pečuje DCHB také nabídkou vzdělávání, organizací společných setkání a zasíláním aktuálního zpravodaje s názvem Dobré zprávy.

ZHODNOCENÍ DOBROVOLNICKÉ ČINNOSTI ZA ROK 2019

	Dlouhodobí dobrovolníci		Krátkodobí dobrovolníci		Celkem		Cena dobrovolné práce v Kč [1]
	Osob	Hodin	Osob	Hodin	Osob	Hodin	
Služby Brno	80	2 356,5	11	33	91	2 390	238 950
OCH Břeclav	10	1200	30	270	40	1 470	147 000
OCH Blansko	38	1330	25	180	63	1 510	151 000
OCH Hodonín	6	1154,5	30	120	36	1 275	127 450
OCH Jihlava	42	2917	14	84	56	3 001	300 100
OCH Rajhrad	38	4721	32	78	70	4 799	479 900
OCH Třebíč	54	9341,5	56	620	110	9 962	996 150
OCH Tišnov	5	142,5	49	310,5	54	453	45 300
OCH Žďár nad Sázavou	106	3549	219	1 181,5	325	4 731	473 050
OCH Znojmo	15	724	57	345	72	1 069	106 900
Celkem	394	27 436	523	3 222	917	30 658	3 065 800

SBÍRKOVÍ DOBROVOLNÍCI

	Sbírkoví dobrovolníci		
	Osob	Hodin	Cena dobrovolné práce v Kč [1]
Služby Brno	843	3 723	372 250
OCH Břeclav	1 930	7 700	770 000
OCH Blansko	450	2 700	270 000
OCH Hodonín	2 112	6 350	635 000
OCH Jihlava	1 235	4 975	497 500
OCH Rajhrad	1 400	9 168	916 750
OCH Třebíč	1 798	7 230	723 000
OCH Tišnov	363	2 332	233 200
OCH Žďár nad Sázavou	1 135	4 491	449 050
OCH Znojmo	1350	3 660	366 000
Celkem	12 616	52 328	5 232 750 Kč

[1] 1 hod dobrovolnické práce je oceněna dle vnitřních směrnic na 100 Kč

DOBROVOLNÍCI VYSLANÍ DO JINÝCH ZAŘÍZENÍ (ORGANIZACÍ) NEŽ JE DCHB

	Vyslání dobrovolníci		
	Osob	Hodin	Cena dobrovolné práce v Kč [1]
Služby Brno	0	0	0
OCH Jihlava	41	1498	149 800
OCH Třebíč	21	564,5	56 450
OCH Žďár nad Sázavou	144	874	87 400
Celkem	206	2 936,5	293 650

KRIZOVÍ DOBROVOLNÍCI

	Krizoví dobrovolníci		
	Osob	Hodin	Cena dobrovolné práce v Kč [1]
Služby Brno	6	150	15 000
Služby Břeclav	2	50	5 000
OCH Blansko	7	410	41 000
OCH Znojmo	6	150	15 000
Celkem	21	760	76 000



ODDĚLENÍ PERSONALISTIKY | NAŠÍM NEJVĚTŠÍM BOHATSTVÍM JSOU NAŠI ZAMĚSTNANCI

Poslání Diecézní charity Brno můžeme naplňovat jen díky našim kolegyním a kolegům, kteří svou profesionální práci a charitním přístupem umožňují žít našim klientům a pacientům důstojnější život. V lednu 2019 proto vznikl nový úsek péče o lidské zdroje, který metodicky podporuje tým HR manažerů a personalistů na jednotlivých oblastech, dále dobrovolnická centra a oddělení vzdělávání ECHO.

Během prvního roku své existence jsme se zaměřili zejména na rozvoj lidských zdrojů – tzn. na oblast náboru, zaškolení, vzdělávání a rozvoje, motivace, spokojenosti a odměňování. Proto postupně pracujeme na vytváření moderních nástrojů, které nám pomohou zajistit, abychom měli správné lidi na správných místech.

Diecézní charita Brno se soustředí na to, aby zaměstnanci byli odborníci ve svém oboru, kteří ke své práci přistupují pozitivně a mají zájem o vzájemnou spolupráci při hledání řešení problémů. Nezbytné je prosociální nastavení, vstřícnost a chuť pracovat pro druhé. Zaměstnanec je ochotný na sobě pracovat, uvědomuje si důležitost svého profesního růstu. V oblasti hodnot souzní s hodnotami církve, která je našim zřizovatelem.



**DIECÉZNÍ CHARITA
BRNO**

echo
VZDĚLÁVÁNÍ
DIECÉZNÍ CHARITY BRNO

ODDĚLENÍ VZDĚLÁVÁNÍ ECHO

ECHO nabízí již řadu let zejména pracovníkům v sociální oblasti jednu z nejširších nabídek akreditovaných kurzů, které je možné započítat do povinného vzdělávání daného Zákonem o sociálních službách.

Rok 2019 patřil z pohledu kvality nabídky i z pohledu finančního k těm nejúspěšnějším. Uspořádali jsme 204 kurzů pro 3220 účastníků (62% byli pracovníci Diecézní charity Brno, 38% pak tvoří pracovníci různých úřadů a příspěvkových organizací i soukromé osoby).

Mezi hlavní přednosti našeho vzdělávacího střediska patří vedle velké nabídky kurzů zejména spolupráce s kvalitními lektory, vstřícná politika storno poplatků, flexibilita v podobě kurzů na míru a dobré občerstvení v příjemném prostředí.

Nové vybavení a prostory pro charitní služby

Oblastní charita Hodonín

V roce 2019 získala Oblastní charita Hodonín významnou dotaci z Ministerstva zemědělství a z rozpočtu města Hodonín na provoz a dovybavení humanitárního skladu. Do skladu tak mohla zakoupit nový notebook s tiskárnou, váhu na potraviny a další manipulační techniku jako je vysokozdvizný vozík, paletový vozík a úložné systémy.

Oblastní charita Hodonín provozuje humanitární sklad v nových prostorách již od roku 2018.

Od počátku slouží k uskladnění materiálu a potravin pro klienty Charity, kteří jsou ohroženi sociálním vyloučením z důvodu chudoby.

Výhodou nově vybaveného skladu je jeho umístění (je zde možný příjezd z obou stran budovy) a nákladová rampa. Takto vybavený sklad odpovídá všem požadavkům pro okamžité naskladnění potravin z celonárodních sbírek, na kterých se vždy podílí velký počet dobrovolníků Farní charity z Hodonína i z okolních obcí. V květnové sbírce se Oblastní charitě Hodonín podařilo shromáždit 550 kg potravin a 45 kg drogistického zboží, které pomohlo opuštěným seniorům, matkám samoživitelkám, rodinám v krizi, lidem bez domova či lidem s psychickým a tělesným postižením.

Oblastní charita Jihlava

V roce 2019 bylo v Oblastní charitě Jihlava slavnostně otevřeno nové Centrum sociálních služeb Žižkova. Od září poskytuje Charita v nově zrekonstruované budově v Jihlavě pět důležitých sociálních služeb.

Moderní zázemí pro sociální služby v hodnotě více než 50 miliónů korun využívají sociálně aktivizační služby pro rodiny s dětmi Klubíčko Jihlava a Nízkoprahové zařízení pro děti a mládež Erko Jihlava. Dále pak Terénní programy SOVY pro klienty s exekucí či špatnou životní situací nebo služby Následné péče Jihlava pro potřebné, kteří prošli léčbou závislosti. Nové prostory poslouží také jako zázemí azylového domu – Azylové ubytování Jihlava, které v Centru sociálních služeb provozuje Středisko křesťanské pomoci – Naděje pro život Jihlava.

Cílem rekonstrukce bylo zkvalitnit, rozšířit a zpřístupnit poskytované sociální služby. Díky přesunu do nové budovy může nyní některé služby navštěvovat více klientů než dříve. V jedné budově nového centra došlo i k větší provázanosti a těsnější spolupráci jednotlivých služeb Charity. Rekonstrukce proběhla díky finanční podpoře IROPu, dotaci z Kraje Vysočina a Města Jihlavy, Tříkrálové sbírce nebo drobným dárcům.

NAŠE AKCE A SBÍRKY

Tříkrálový průvod centrem Brna – 3. ledna 2019

TŘÍKRÁLOVÁ SBÍRKA

1. – 14. 1. 2019



Koledníci roznesli do domácností v brněnské diecézi tříkrálové poselství, radost a solidaritu s potřebnými. Díky zapojení téměř 15 000 dobrovolníků rozdělených do pěti set skupinek se podařilo vykoledovat 28 213 047 Kč. Ty pomohly například pořídit automobil pro charitní pečovatelky v Rajhradu, zajistit humanitární pomoc pro Moldavsko a přispěly k rozvoji domácí hospicové péče napříč brněnskou diecézí.



Požehnání koledníků v katedrále sv. Petra a Pavla na Petrově – 2. ledna 2019

Tříkrálová sbírka	2019	
	Výtěžek (Kč)	Kasičky (ks)
OCH Blansko	2 234 633	432
Služby Brno	2 630 339	454
OCH Břeclav	3 183 086	560
OCH Hodonín	3 322 479	694
OCH Jihlava	1 990 058	428
OCH Rajhrad	4 431 276	708
OCH Tišnov	1 668 873	344
OCH Třebíč	2 829 622	514
OCH Znojmo	2 346 252	533
OCH Žďár n. Sázavou	3 576 429	543
Celkem	28 213 047	5 210

Dělení výtěžku Tříkrálové sbírky:

- 65% pomoc potřebným v oblastních Charitách
- 15% projekty Diecézní charity Brno
- 10% zahraniční projekty
- 5% celostátní projekty
- 5% zákonné režie sbírky

KOLÁČ PRO HOSPIC – 9. ŘÍJNA 2019

Sladký koláč pomáhá získat prostředky na péči o nevléčitelně nemocné. 10 mobilních hospiců a Dům léčby bolesti s hospicem sv. Josefa v Rajhradě poskytuje péči 390 pacientům. Úkolem hospicové péče je naplnit poslední dny života nemocných láskou, porozuměním a potřebnou zdravotní péčí.



SBÍRKA POTRAVIN – 18. KVĚTNA A 23. LISTOPADU 2019

Diecézní charita Brno je partnerem Potravinové sbírky, kterou organizuje Česká federace potravinových bank. V loňském roce se naše Charity zapojily do obou jejích kol v květnu a listopadu. Pro lidi bez domova, rodiny v nouzi či Charitní záchranou síť jsme získali celkem přes 17 tun trvanlivých potravin a hygienických pomůcek.

Děkujeme našim partnerským supermarketům – Tesco, Makro, Lidl, Kaufland, Albert a Penny Market.



**SBÍRKA
POTRAVIN**

DEN PRO CHARITU

Zaměstnanci firem v brněnské diecézi, se zapojili do nového projektu Den pro Charitu a stali se na chvíli „Charifákem“. Tato nová možnost podpory služeb Diecézní charity Brno rozvíjí spolupráci firemního a neziskového sektoru. Zaměstnanci zapojené firmy přispějí částí své mzdy a tím podpoří Charitu.

Do pilotního projektu se zapojily firmy Karel Kaňák, s.r.o. a HARTMANN - RICO a.s.



Naše firma se zapojila do kampaně Diecézní charity Brno DEN PRO CHARITU.

HARTMANN - RICO a.s.



Je na každém z nás, jak velké světlo okolo budeme mít. Proto jsem se rozhodl podpořit tento projekt a zapálit tak tím další pomyslnou svíčku.

Ing. Vladislav Polášek, výkonný ředitel, Karel Kaňák, s.r.o.



POSTNÍ ALMUŽNA

Sbírka Postní almužna navazuje na starobylou postní tradici – almužnu. Tradičně se do této aktivity zapojuje tisíce věřících v desítkách farností brněnské diecéze a v roce 2019 do kasiček přispěli 904 326 Kč.



CHARITNÍ VZDĚLÁVACÍ A ODBORNÉ AKCE

Oblastní charita Třebíč

Oblastní charita Třebíč se věnuje klíčovému úkolu - prevenci rizikového chování. Dne 17. října 2019 proto uspořádala pod záštitou europoslance Tomáše Zdechovského a senátorky Hany Žákové celostátní odbornou konferenci na téma: „Kde se bere RECIDIVA a jak na ni?“. Setkání mělo propojit všechny, kteří s recidivisty pracují, aby hledali společně řešení či přístupy vedoucí ke snižování recidivy ve společnosti.

Konference se zúčastnili odborníci z různých koutů republiky. Všichni účastníci se shodli, že pozornost by se měla upřít především na prevenci recidivy a aktivní vyhledávání případných konfliktů.

Třebíčská Charita se snaží svou činností problematické či potenciálně problematické chování podchytit a řešit ve svých službách a zařízeních.

Příkladem může být program AL PASO Vysočina zaměřený na osoby s trestnou minulostí či na ty, které se chystají na výstup z výkonu trestu odnětí svobody. Také další, jako třeba Probační programy MOST, K-centrum Noe, Doléčovací centrum, nízkoprahový klub Ambrela a BARÁK, Azylové domy pro muže a pro rodiče s dětmi a ženy, Centrum podpory rodin Ruth či Prison Wings (dopisování s uvězněnými) významně přispívají ke snižování recidivy v naší společnosti.

Služby Brno

Centrum pro lidi sociálně znevýhodněné CELSUZ uspořádalo v dubnu 2019 v Místodržitelském paláci na Moravském náměstí v Brně unikátní Festival Mozaika. Návštěvníci festivalu sociálních služeb se seznámili například s dluhovou poradnou, která jen v roce 2019 poskytla přes 4 tisíce hodin odborného dluhového poradenství více než 600 klientům. Dále se dozvěděli o činnosti cizinecké poradny nebo osobní příběhy lidí, kterým do života vstoupila duševní nemoc.

Součástí festivalu byly diskuse, workshopy, interaktivní kvíz, promítání filmů, přednášky nebo výstavy.

Po dobu konání festivalu ovládl prostor v prvním patře Místodržitelského paláce doprovodný program. K dispozici potřebným byli i odborníci z Centra CELSUZ, kteří zodpovídali konkrétní otázky návštěvníků.

Akci připravili pracovníci Centra CELSUZ pro zájemce zcela zdarma. Cílem festivalu bylo nabídnout veřejnosti novou příležitost poznat sociální služby a seznámit se s novinkami v oblasti charitní a sociální práce.

NAŠE PROJEKTY

PROJEKTY PODPOŘENÉ Z INTEGROVANÉHO REGIONÁLNÍHO OPERAČNÍHO PROGRAMU



EVROPSKÁ UNIE
Evropský fond pro regionální rozvoj
Integrovaný regionální operační program



MINISTERSTVO
PRO MÍSTNÍ
ROZVOJ ČR

PROJEKTY PODPOŘENÉ Z OPERAČNÍHO PROGRAMU ZAMĚŠTNANOST (OPZ)



Evropská unie
Evropský sociální fond
Operační program Zaměstnanost

PROJEKTY PODPOŘENÉ Z OPERAČNÍHO PROGRAMU VÝZKUM VÝVOJ VZDĚLÁVÁNÍ



EVROPSKÁ UNIE
Evropské strukturální a investiční fondy
Operační program Výzkum, vývoj a vzdělávání



PROJEKTY PODPOŘENÉ Z OPERAČNÍHO PROGRAMU POTRAVINOVÉ A MATERIÁLNÍ POMOCI



Evropská unie
Fond evropské pomoci nejchudším osobám
Operační program potravinové a materiální pomoci



PROJEKTY PODPOŘENÉ Z OPERAČNÍHO PROGRAMU ŽIVOTNÍ PROSTŘEDÍ



EVROPSKÁ UNIE
Fond soudržnosti
OP Životní prostředí

INDIVIDUÁLNÍ PROJEKTY – KRAJ VYSOČINA



Evropská unie
Evropský sociální fond
Operační program Zaměstnanost



INDIVIDUÁLNÍ PROJEKTY – JIHOMORAVSKÝ KRAJ



Evropská unie
Evropský sociální fond
Operační program Zaměstnanost



PROJEKTY PODPOŘENÉ Z AMIF



FINANCOVÁNO
EVROPSKOU UNÍ
AKTIVNÍM VIGRAČNÍM
A INTEGRAČNÍM FONDY



MINISTERSTVO VNITRA
ČESKÉ REPUBLIKY



Integrace cizinců
v Jihomoravském kraji

jihomoravský kraj

PROJEKTY PODPOŘENÉ Z DOTAČNÍHO PROGRAMU ERASMUS+



Erasmus+

INVESTIČNÍ PROJEKTY PODPOŘENÉ Z MINISTERSTVA PRÁCE A SOCIÁLNÍCH VĚCÍ



INVESTIČNÍ PROJEKTY PODPOŘENÉ Z MINISTERSTVA ZEMĚDĚLSTVÍ



MINISTERSTVO ZEMĚDĚLSTVÍ

INVESTIČNÍ PROJEKTY PODPOŘENÉ Z MINISTERSTVA ZDRAVOTNICTVÍ



MINISTERSTVO ZDRAVOTNICTVÍ
ČESKÉ REPUBLIKY

NEINVESTIČNÍ PROJEKTY PODPOŘENÉ Z FONDŮ EU

Neinvestiční projekty podpořené a realizované na území Jihomoravského kraje v roce 2019				
Dotační program (popř. operační program)	Název projektu	Doba realizace projektu	Výše neinvestiční dotace poskytnuté v roce 2018 v Kč	OCH
Operační program Zaměstnanost (OP Z)	Vykročit z kruhu (CZ.03.2.60/0.0/0.0/16_064/0006418)	1.9.2017 - 31.8.2020	2 325 031,25	OCH Blansko
Operační program Zaměstnanost (OP Z)	Terénními programy k sociálnímu začleňování ohrožených osob na území MASMK (CZ.03.2.65/0.0/0.0/16_047/0006907)	1.9.2017 - 31.8.2020	687 290,00	OCH Blansko
Operační program Zaměstnanost (OP Z)	Dluhové poradenství CELSUZ (CZ.03.2.60/0.0/0.0/16_052/0007768)	1.1.2018 - 31.12.2020	2 837 938,03	Služby Brno
Operační program Zaměstnanost (OP Z)	Terénní služba sv. Františka (CZ.03.2.60/0.0/0.0/16_052/0007463)	1.1.2018 - 31.12.2020	1 669 548,18	Služby Brno
Operační program Zaměstnanost (OP Z)	Rozšíření služeb Nizkoprahového zařízení pro děti a mládež a odborného sociálního poradenství (CZ.03.2.65/0.0/0.0/16_047/0007528)	1.3.2018 - 28.2.2021	947 398,75	OCH Tišnov
Operační program Zaměstnanost (OP Z)	Odborné sociální poradenství a sociálně aktivizační služby pro rodiny s dětmi pomáhají ohroženým osobám (CZ.03.2.65/0.0/0.0/16_047/0007713)	1.4.2018 - 31.3.2021	1 576 730,00	OCH Blansko
Operační program Zaměstnanost (OP Z)	Ke kvalitě v Charitě II (CZ.03.2.63/0.0/0.0/17_071/0007576; příjemce projektu: Charita České republiky)	1.9.2018 - 31.8.2020	0,00	Služby Brno, SDCHB
Operační program Zaměstnanost (OP Z)	Podpora kvality sociálních služeb Diecézní charity Brno (CZ.03.2.63/0.0/0.0/17_071/0007721)	1.9.2018 - 31.8.2020	7 076 074,46	Síťový projekt
Operační program Zaměstnanost (OP Z)	Pomáháme pečujícím (CZ.03.2.65/0.0/0.0/16_047/0009744)	1.1.2019 - 31.10.2021	1 177 759,52	OCH Rajhrad
Operační program potravinové a materiální pomoci (FEAD II)	Potravinová a materiální pomoc nejchudším osobám II (CZ.30.X.X/0.0/0.0/16_004/0000008, příjemce projektu: Charita České republiky)	1.10.2016 - 30.9.2018	101 997,78	OCH Blansko, OCH Břeclav, OCH Hodonín, OH Tišnov, OCH Znojmo, Služby Brno
ERASMUS +	Má to smysl (2018-2-CZ01-KA125-048334)	1.8.2018 - 30.9.2019	83 433,00	Služby Brno
ERASMUS +	Má to smysl (2019-2-CZ01-ESC11-061525)	1.8.2019 - 31.10.2020	30 214,00	Služby Brno
ERASMUS +	Towards solidarity (2018-2-CZ01-KA125-048310)	1.8.2018 - 31.10.2019	68 113,00	Služby Brno
ERASMUS +	Towards solidarity (2019-2-CZ01-ESC11-061559)	1.8.2019 - 31.10.2020	43 346,00	Služby Brno
ERASMUS +	In the same boat (2018-1-CZ01-KA125-047877)	1.8.2018 - 31.10.2019	61 932,00	Služby Brno
ERASMUS +	TUT - Train The Unknown Trainer	2016 - 2019	42 753,26	Služby Brno
AMIF/10/01	Jihomoravské regionální centrum na podporu integrace cizinců	1.7.2016 - 30.6.2019	847 478,19	Služby Brno, SDCHB
Výše podpory v r. 2019 pro projekty realizované v Jihomoravském kraji celkem			19 577 037,42	

Neinvestiční projekty podpořené a realizované na území Kraje Vysočina v roce 2019				
Operační program Výzkum, vývoj a vzdělávání (OP VVV)	Společně a úspěšně v Jihlavě (CZ.02.3.61/0.0/0.0/15_007/0000179)	1.9.2016 - 31.8.2019	4 048 846,16	OCH Jihlava
Operační program Zaměstnanost (OP Z)	Rozšíření práce s rodinami ve vyloučené lokalitě (CZ.03.2.60/0.0/0.0/16_052/0007790)	1.1.2018 - 31.12.2020	790 425,79	OCH Žďár
Operační program Zaměstnanost (OP Z)	Činnost záchranné sítě OCHJ na území MAS Telčsko (CZ.03.2.65/0.0/0.0/16_047/0009289)	1.1.2019 - 31.12.2021	981 338,75	OCH Jihlava
Operační program Zaměstnanost (OP Z)	Bydlení především (CZ.03.2.X/0.0/0.0/19_108/0015134; příjemce projektu: Statutární město Jihlava)	1.10.2019 - 30.9.2021	256 704,00	OCH Jihlava
Operační program potravinové a materiální pomoci (FEAD II)	Potravinová a materiální pomoc nejchudším osobám II (CZ.30.X.X/0.0/0.0/16_004/0000008, příjemce projektu: Charita České republiky)	1.10.2016 - 30.9.2018	71 290,78	OCH Jihlava, OCH Žďár
Výše podpory v r. 2019 pro projekty realizované v Kraji Vysočina celkem			6 148 605,48	
Celkem			25 725 642,90	

INVESTIČNÍ PROJEKTY PODPOŘENÉ Z FONDŮ EU A STÁTNÍHO ROZPOČTU

Neinvestiční projekty podpořené a realizované na území Jihomoravského kraje v roce 2019				
Dotační program (popř. operační program)	Název projektu	Doba realizace projektu	Výše neinvestiční dotace poskytnuté v roce 2019 v Kč	OCH
Integrovaný regionální operační program (IROP)	Rekonstrukce a nástavba objektu Bratislavská 58, Brno - sociální služby pro sociálně znevýhodněné (CZ.06.2.56/0.0/0.0/16_056/0005240)	1.1.2016 - 30.6.2020	8 118 078,63	Služby Brno
Integrovaný regionální operační program (IROP)	Rekonstrukce a nástavba Chráněné bydlení sv. Michaela, Žabovřeská 69/6, Brno - Pisárky (CZ.06.2.56/0.0/0.0/16_056/0005229)	1.6.2016 - 30.6.2020	3 665 288,37	Služby Brno
Integrovaný regionální operační program (IROP)	Mobilita CHPS Blansko (CZ.06.4.59/0.0/0.0/16_072/0009218)	1.1.2019 - 30.6.2019	772 976,05	OCH Blansko
Integrovaný regionální operační program (IROP)	Pořízení vozidel pro Oblastní charitu Tišnov (CZ.06.4.59/0.0/0.0/16_072/0009840)	13.6.2019 - 30.9.2019	552 698,00	OCH Tišnov
Integrovaný regionální operační program (IROP)	Mobilita OCH Blansko (CZ.06.4.59/0.0/0.0/16_072/0012967)	1.10.2019 - 31.12.2020	0,00	OCH Blansko
Integrovaný regionální operační program (IROP)	Obnova vozového parku charitních pečovatelských služeb na Kyjovsku (CZ.06.4.59/0.0/0.0/16_072/0011496)	1.11.2019 - 31.8.2020	0,00	OCH Hodonín
Operační program Zaměstnanost (OPZ)	Pomáháme pečujícím (CZ.03.2.65/0.0/0.0/16_052/0007768)	1.1.2019 - 31.10.2021	631 912,00	OCH Rajhrad
Operační program Životní prostředí	Baltazar (CZ.05.3.29/0.0/0.0/16_040/0004035)	18.7.2017 - 18.12.2019	0,00	Služby Brno, SDCHB
Ministerstvo práce a sociálních věcí	Rekonstrukce objektu Chráněného bydlení sv. Anežky (113D313006002)	15.7.2016 - 30.6.2019	2 550 362,11	Služby Brno
Ministerstvo zemědělství	Podpora výstavby a rekonstrukce skladovacích prostor potravinových bank a dalších subjektů s humanitárním zaměřením (16/2019-18120Ko)	1.1.2019 - 31.12.2019	906 345,45	Služby Brno
Ministerstvo zdravotnictví	Domácí hospic Znojmo - pořízení přenosného ultrazvuku	1.1.2019 - 31.12.2019	175 000,00	OCH Znojmo
Výše podpory v r. 2019 pro projekty realizované v Jihomoravském kraji celkem			17 372 660,61	
Investiční projekty podpořené a realizované na území Kraje Vysočina v roce 2019				
Integrovaný regionální operační program (IROP)	Centrum sociálních služeb Žižkova (CZ.06.2.56/0.0/0.0/16_057/0005889)	9.1.2017 - 19.8.2019	40 429 297,29	OCH Jihlava
Integrovaný regionální operační program (IROP)	Obnova vozového parku terénních charitních služeb v Kraji Vysočina (CZ.06.2.56/0.0/0.0/16_040/0002350)	26.9.2017 - 26.8.2019	5 700 488,53	OCH Jihlava, OCH Třebíč, OCH Žďár
Integrovaný regionální operační program (IROP)	DS NESA - stropní zvedací a asistenční systém (CZ.06.4.59/0.0/0.0/16_072/0009723)	1.6.2019 - 30.9.2019	376 699,70	OCH Žďár
Ministerstvo zdravotnictví	Domácí hospic Jihlava - investiční podpora Bárky v roce 2019	1.1.2019 - 31.12.2019	237 940,00	OCH Jihlava
Výše podpory v r. 2019 pro projekty realizované v Kraji Vysočina celkem			46 744 425,52	
CELKEM			64 117 086,13	

INDIVIDUÁLNÍ PROJEKTY REALIZOVANÉ V ROCE 2019

Individuální projekty podpořené a realizované na území Jihomoravského kraje v roce 2019				
Číslo registrace služby	DCHB/OCH	Název služby	Druh služby	Výše podpory (tržeb) v Kč
3296431	OCH Blansko	Centrum "PRO" Blansko	azylové domy	2 982 700,00
9978647	OCH Blansko	Centrum "PRO" Boskovice	azylové domy	3 355 800,00
8437086	OCH Blansko	Betany Boskovice	sociálně terapeutické dílny	2 331 200,00
4396705	OCH Blansko	Pěkná modrá Doubravice	sociálně terapeutické dílny	1 497 600,00
4135113	OCH Blansko	Centrum "PRO" Blansko	SAS pro rodiny s dětmi	1 438 560,00
9685721	OCH Blansko	Centrum "PRO" Boskovice	SAS pro rodiny s dětmi	479 520,00
5979031	OCH Břeclav	Domov svatě Agáty Břeclav	azylové domy	4 282 603,64
5368372	OCH Hodonín	Domov pro matky s dětmi Hodonín	azylové domy	3 369 600,00
9475397	OCH Hodonín	Sociálně aktivizační služby pro rodiny s dětmi Hodonín	SAS pro rodiny s dětmi	959 040,00
1626353	SDCHB a SB	Azylový dům pro lidi bez domova	azylové domy	2 841 257,00
2989817	SDCHB a SB	Domov svatě Markéty	azylové domy	8 357 967,00
4344823	OCH Znojmo	Domov pro matky a otce v tísní Znojmo	azylové domy	2 707 156,57
3892895	OCH Znojmo	Dílna sv. Kláry	sociálně terapeutické dílny	1 208 000,00
2994532	OCH Znojmo	Rodinný sociální asistent	SAS pro rodiny s dětmi	1 465 200,00
Výše podpory v r. 2019 pro IP reatizované v JmK celkem				37 276 204,21
Individuální projekty podpořené a realizované na území Kraje Vysočina v roce 2019				
9124235	OCH Jihlava	Klubíčko Jihlava	SAS pro rodiny s dětmi	595 064,18
3499810	OCH Třebíč	Azylový dům pro rodiče s dětmi a ženy	azylové domy	4 428 686,83
3499810	OCH Třebíč	Azylový dům pro rodiče s dětmi a ženy	azylové domy	1 442 392,10
5085198	OCH Třebíč	Klubíčko Třebíč - sociálně aktivizační služba pro rodiny s dětmi	SAS pro rodiny s dětmi	592 831,43
5595277	OCH Třebíč	Osobní asistence Třebíč	osobní asistence	1 386 454,74
7194393	OCH Třebíč	Azylový dům pro muže	azylové domy	4 902 205,37
7978014	OCH Třebíč	Paprsek naděje – centrum služeb pro podporu duševního zdraví	sociální rehabilitace	4 574 655,23
8750682	OCH Třebíč	TaxiS sociální rehabilitace	sociální rehabilitace	2 575 097,74
1121256	OCH Žďár	Klub v 9 - centrum služeb pro podporu duševního zdraví	sociální rehabilitace	3 202 981,48
5395460	OCH Žďár	Sociálně aktivizační služby pro rodiny s dětmi Žďár nad Sázavou	SAS pro rodiny s dětmi	294 841,30
8670041	OCH Žďár	Osobní asistence Velké Meziříčí	osobní asistence	2 306 926,95
Výše podpory v r. 2019 pro IP realizované v Kraji Vysočina celkem				26 302 137,35
CELKEM				63 578 341,56

HOSPODAŘENÍ DIECÉZNÍ CHARITY BRNO V ROCE 2019

Hospodářský výsledek Diecézní charity Brno (dále jen DCHB) za rok 2019 je složen z výsledků hospodaření jednotlivých samostatně hospodařících středisek oblastních Charit a Správy DCHB. Za rok 2019 byl dosažen zisk v celkové výši 320.493,14 Kč.

Objem nákladů Diecézní charity Brno v roce 2019 dosáhl 736.179.366,40 Kč. Ve srovnání s rokem 2018 náklady vzrostly o 8,31 %. Celkový objem výnosů DCHB za rok 2019 dosáhl 736.499.859,54 Kč a vzrostl oproti roku 2018 o 8,21 %.

Oproti předchozím létům, kdy došlo k mnoha změnám ve fungování a financování v celé sféře sociálních a zdravotních služeb, byl rok 2019 především rokem stabilizace. Financování nestátních sociálních služeb z veřejných zdrojů nebylo odpovídající – přes rostoucí náklady došlo pro srovnání s rokem 2018 k poklesu dotací od krajů o 7,07% a k přírůstku státních dotací od ministerstev jen o 0,95%. Celý rok také probíhalo jednání poskytovatelů o narovnání nedostatečných úhrad zdravotních pojišťoven za terénní zdravotní služby.

Tyto faktory držely i přes velkou poptávku klientů rozvoj poskytovaných služeb DCHB při zemi. Počet pracovních úvazků DCHB zůstal v roce 2019 téměř beze změny, celkové mzdové náklady vzrostly meziročně o 7,59%. Vlastní výkony organizace ovšem i nadále rostly, protože vykazovaný pokles v roce 2019 je způsoben jen účetní operací: Dříve fakturované služby v individuálních sociálních projektech financovaných z Evropských fondů se nově evidují jako ostatní dotace (nárůst o 50,8 mil. Kč).

Činnost organizace v loňském roce ve vyšší míře podpořily dotacemi a dary municipality (nárůst o 22%) a k pokrytí nákladů poskytovaných služeb pomáhá významně také podpora veřejnosti. Čerpání darů vzrostlo ve srovnání s rokem 2018 o 29%.

DCHB v roce 2019 nadále doplňovala a obnovila vybavení našich projektů a služeb za účelem zlepšení kvality poskytované péče o klienty a odpovídajícího životního a pracovního prostředí. Náklady na investice v roce 2019 dosáhly 78,1 mil. Kč. Výši výnosů pak ovlivnila také položka snížení odpisů z titulu poskytnutých dotací na investice, která v roce 2019 činila 18,84 mil. Kč. Prodej dlouhodobého hmotného a nehmotného majetku přinesl v roce 2019 4,54 mil. Kč.

POČET PRACOVNÍKŮ DCHB

Fyzický počet k 31. 12. 2019	1 186
Přepočtený průměrný evidenční počet za rok 2019	1 124,9957

STRUKTURA NÁKLADOVÝCH POLOŽEK DCHB ZA ROK 2019 V KČ

Spotřeba zdravotnického materiálu	6 133 279,31
Spotřeba léčiv	2 844 891,72
Spotřeba ochranných pomůcek a prostředků	1 540 310,01
Spotřeba kancelářských potřeb	2 393 676,64
Spotřeba materiálu - úklid, hygien. potřeby, prádlo	2 235 392,00
Spotřeba materiálu na sociální program	555 167,59
Spotřeba drobného hmotného a nehmotného majetku	8 194 059,23
Spotřeba zdravotnických pomůcek a technik	2 340 543,23
Spotřeba drobného hmotného majetku do Kč 5 000	4 252 616,30
Spotřeba materiálu na údržbu	1 361 966,29
Spotřeba materiálu - potraviny	1 331 656,60
Spotřeba materiálu - knihy, příručky, tisk	228 474,35
Spotřeba materiálu - ostatní	3 411 232,20
Spotřeba vody a stočné	3 242 146,67
Spotřeba elektrické energie	6 306 585,73
Spotřeba plynu, tepla	7 330 711,06
Spotřeba pohonných hmot	11 193 481,99
Pořizovací cena prodaného zboží	56 388,63
Opravy a udržování budov a přístrojů	10 638 701,12
Cestovné	2 022 606,18
Náklady na reprezentaci	783 583,49
Služby - výdaje na školení	5 308 588,41
Služby - audit, metodické služby	2 514 547,10
Služby - přepravné	277 188,53
Služby - praní prádla	787 784,51
Služby - dodavatelský úklid	1 285 704,89

Služby - dodavatelská strava	7 111 661,08
Služby - náklady na nájemné	13 694 156,91
Náklady na reklamu, propagaci	1 220 895,21
Náklady na telefon, poštovné, internet	3 646 932,09
Služby - softwarové práce	3 706 488,19
Ostatní služby - DDNM, DNM	431 184,54
Ostatní služby - náklady na leasingové nájemné	1 478 358,72
Služby - svoz odpadu, ekolog. služby	1 045 597,70
Ostatní služby - pojitění odpověd. soc. a zdrav. služeb, dobrov., budov, aut a ost.	3 283 353,38
Služby - ostatní	10 805 155,86
Mzdové náklady	396 529 483,64
Ostatní osobní náklady	25 075 199,00
Zákonné sociální a zdravotní pojištění	137 260 179,97
Ostatní soc. poj. - zákonné pojištění zaměstnanců	1 712 336,27
Náklady na stravování zaměstnanců	8 512 103,34
Ostatní sociální nákl. (penzijní pojiš., zdravotní prev. péče)	417 552,65
Dary sociálně potřebným	102 501,50
Poplatky bance, úroky, kurzové ztráty	417 663,83
Ostatní daně a poplatky, pokuty	1 131 822,81
Odpisy nehmotného a hmotného majetku	26 882 250,44
Prodaný dlouhodobý majetek	3 762 089,00
Jiné náklady, příspěvky, nákl. z let minulých, tech. zhod., aktivace vnitrop. služeb	-618 883,51
Náklady DCHB za rok 2019 celkem	736 179 366,40

NÁKLADY DCHB ZA ROK 2019

	Rok 2019 v tis. Kč	%
Náklady celkem	736 179	100,00
Mzdové náklady	396 991	53,93
OON	24 614	3,34
Odvody - soc. a zdr.	138 972	18,88
Ostatní náklady	27 226	3,70
Spotřeba mater. a energie	64 896	8,82
Náklady na služby	56 598	7,69
Odpisy	26 882	3,65

VÝNOSY DCHB ZA ROK 2019

	Rok 2019 v tis. Kč	%
Výnosy celkem	736 500	100,00
Vlastní výkony a služby	108 704	14,76
Tržby za služby od zdr.poj.	132 776	18,03
Dotace z prostředků ministerstev a Rady vlády	220 629	29,96
Dotace od krajů	45 767	6,21
Dotace od obcí	76 869	10,44
Ostatní dotace (EU, Úřad práce)	87 496	11,88
Sbírky církevní	1 764	0,24
Dary	16 073	2,18
Ostatní výnosy	46 422	6,30

Celkové náklady Diecézní charity Brno za rok 2019	736 179 366,00
Náklady vynaložené pro plnění sociálních, zdravotních a jiných služeb	661 011 807,00
Náklady na správu organizace	75 167 559,00
Podíl správní režie na celkových nákladech v roce 2019	10,21%

PŘEHLED CELKOVÝCH INVESTIČNÍCH NÁKLADŮ A ZDROJŮ DCHB V ROCE 2018 A V ROCE 2019 V TIS. KČ

	Investiční náklady a zdroje v roce 2018 v tis. Kč	Investiční náklady a zdroje v roce 2019 v tis. Kč	Index
Investiční náklady celkem	52 233	79 374	1,52
Investiční zdroje celkem	52 233	79 374	1,52
Investiční dotace – územní rozpočty, EU, ostatní dotace	35 600	60 919	1,71
Investiční prostředky – ostatní zdroje	16 633	18 455	1,11

POROVNÁNÍ CELKOVÝCH NÁKLADŮ DCHB V LETECH 2018 A 2019

	2018 v tis. Kč	%	2019 v tis. Kč	%	Index
Náklady celkem	680 710	100,00	736 179	100,00	1,08
Mzdové náklady	368 998	54,21	396 991	53,93	1,08
OON	22 590	3,32	24 614	3,34	1,09
Odvody - soc. a zdr.	129 698	19,05	138 972	18,88	1,07
Ostatní náklady	19 417	2,85	27 226	3,70	1,40
Spotřeba mater., energie a pohonných hmot	62 701	9,21	64 896	8,82	1,04
Náklady na služby	53 644	7,88	56 598	7,69	1,06
Odpisy	23 662	3,48	26 882	3,65	1,14

POROVNÁNÍ CELKOVÝCH VÝNOSŮ DCHB V LETECH 2018 A 2019

	2018 v tis. Kč	%	2019 v tis. Kč	%	Index
Výnosy celkem	680 639	100,00	736 500	100,00	1,08
Vlastní výkony a služby	141 547	20,80	108 704	14,76	0,77
Tržby za služby od zdr.poj.	114 682	16,85	132 776	18,03	1,16
Dotace od ministerstev a Rady vlády	218 551	32,11	220 629	29,96	1,01
Dotace od krajů	49 251	7,24	45 767	6,21	0,93
Dotace od obcí	62 935	9,25	76 869	10,44	1,22
Ostatní dotace	36 706	5,39	87 496	11,88	2,38
Sbírky církevní	2 137	0,31	1 764	0,24	0,83
Dary	12 445	1,83	16 073	2,18	1,29
Ostatní výnosy*	42 385	6,23	46 422	6,30	1,10
* z toho veřejné sbírky	479		705		1,47
* z toho Tříkrálová sbírka	19 272		17 919		0,93

PŘEHLED O STAVU A POHYBU MAJETKU V DIECÉZNÍ CHARITĚ BRNO V ROCE 2019

AKTIVA	Stav k 1. 1. 2019	Pohyb 2019	Stav k 31. 12. 2019
A Dlouhodobý majetek celkem:	500 226 587,26	48 114 168,13	548 340 755,39
I. Dlouh. nehmotný majetek celkem	991 806,26	403 535,00	1 395 341,26
Software	970 402,26	403 535,00	1 373 937,26
Ocenitelná práva	0,00	0,00	0,00
Drobný dlouhodobý nehmotný majetek	21 404,00	0,00	21 404,00
II. Dlouh. hmotný majetek celkem	719 432 193,48	69 240 750,47	788 672 943,95
Pozemky	28 270 060,94	27 500,00	28 297 560,94
Umělecká díla, předměty a sbírky	437 717,00	20 400,00	458 117,00
Stavby	546 947 733,90	58 189 253,36	605 136 987,26
Samostatné movité věci a soubory	90 231 692,04	17 859 544,00	108 091 236,04
Pěstitelské celky trvalých porostů	0,00	0,00	0,00
Drobný dlouhodobý hmotný majetek	10 705 076,71	-698 703,92	10 006 372,79
Nedokončený dlouh. hmotný majetek	42 839 912,89	-6 157 242,97	36 682 669,92
Poskytnuté zálohy na dlouh. hmotný maj.	0,00	0,00	0,00
III. Dlouhodobý finanční majetek	369 127,86	1 023 394,33	1 392 522,19
IV. Oprávky k dlouh. majetku celkem:	-220 566 540,34	-22 553 511,67	-243 120 052,01
B. Krátkodobý majetek celkem:	198 539 662,02	10 062 490,53	208 602 152,55
I. Zásoby	2 450 765,69	-190 796,26	2 259 969,43
Materiál na skladě	2 441 492,15	-194 943,04	2 246 549,11
Zboží na skladě a v prodejnách	9 273,54	4 146,78	13 420,32
II. Pohledávky celkem:	78 588 251,07	-23 878 113,07	54 710 138,00
Odběratelé	15 375 715,22	3 323 002,64	18 698 717,86
Poskytnuté provozní zálohy	2 855 987,17	179 163,06	3 035 150,23
Ostatní pohledávky	3 905 743,28	544 582,50	4 450 325,78
Pohledávky za zaměstnanci	675 892,50	-228 328,20	447 564,30
Jiné a ostatní pohledávky	13 925 808,62	-3 006 472,86	10 919 335,76
Pohledávky z pevných term. operací a opcí	0,00	0,00	0,00
Dohadné účty aktivní	9 450 360,64	7 708 683,43	17 159 044,07
Nároky na dotace a ost.zúčtování	32 398 743,64	-32 398 743,64	0,00
III. Krátkodobý fin. majetek celkem	114 055 071,77	35 941 448,45	149 996 520,22
Pokladna	2 161 670,46	-251 012,64	1 910 657,82
Ceniny	429 122,00	-228 422,00	200 700,00
Účty v bankách	111 464 279,31	36 420 883,09	147 885 162,40
IV. Jiná aktiva celkem	3 445 573,49	-1 810 048,59	1 635 524,90
AKTIVA CELKEM :	698 766 249,28	58 176 658,66	756 942 907,94
PASIVA	Stav k 1. 1. 2019	Pohyb 2019	Stav k 31. 12. 2019
A. Vlastní zdroje celkem	641 696 088,81	23 639 268,45	665 335 357,26
I. Jmění celkem	615 579 575,64	23 618 113,41	639 197 689,05
Vlastní jmění	568 737 995,79	21 510 248,78	590 248 244,57
Fondy	46 841 579,85	2 107 864,63	48 949 444,48
II. Výsledek hospodaření celkem	26 116 513,17	21 155,04	26 137 668,21
Účet výsledku hospodaření		0,00	320 493,14
Výsledek hospodaření ve schval. řízení	929 475,20	0,00	0,00
Nerozd. zisk, neuhrazená ztráta min. let	25 187 037,97	630 137,10	25 817 175,07
B. Cizí zdroje celkem	57 070 160,47	34 537 390,21	91 607 550,68
II. Dlouhodobé závazky	12 118 853,82	27 514 229,60	39 633 083,42
III. Krátkodobé závazky	33 922 576,52	3 906 926,89	37 829 503,41
Dodavatelé	6 016 116,03	785 669,45	6 801 785,48
Přijaté zálohy	1 396 959,36	-205 972,61	1 190 986,75
Ostatní závazky	8 483 763,22	786 578,78	9 270 342,00
Zaměstnanci	76 719,00	26 178,00	102 897,00
Závazky k ins.soc.zab.a veř.zdr.poj.	1 210 739,00	373 878,00	1 584 617,00
Ostatní a jiné závazky	16 738 279,91	2 140 595,27	18 878 875,18
IV. Jiná pasiva celkem	11 028 730,13	3 116 233,72	14 144 963,85
PASIVA CELKEM :	698 766 249,28	58 176 658,66	756 942 907,94

VÝZNAMNÁ OCENĚNÍ ZA CHARITNÍ PRÁCI

Oblastní charita Žďár nad Sázavou

Denní stacionář Nesa je službou Oblastní charity Žďár nad Sázavou, tamní pracovníci se starají o lidi s mentálním a kombinovaným postižením z Velkého Meziříčí a okolí. Za svoji činnost v roce 2019 získali cenu, která se uděluje za mimořádný počín, vzor nebo projekt ve prospěch lidí se zdravotním postižením. K hodnotě ocenění přispívá i fakt, že do kategorie „Projekty handicapu“ nominovaly Denní stacionář Nesa přímo spokojené rodiny uživatelů této služby.

Zkušenosti se službami charitního stacionáře popsaly rodiny uživatelů v nominační zprávě. Ocenily především mimořádnou lidskost a pochopení pracovníků. Pro samotné zaměstnance Denního stacionáře Nesa je ocenění důležitým povzbuzením do další práce.

Denní stacionář Nesa si jako svoji filozofii zvolil motto: „Člověk s postižením má stejné potřeby jako zdravý člověk. První z nich je být uznáván a milován takový, jaký je.“

(Michele Pascale Duriezová)

Oblastní charita Znojmo

Pracovník Oblastní charity Znojmo Robert Knebl v roce 2019 získal významné ocenění. Národní cenu Asociace poskytovatelů sociálních služeb v kategorii „sociální pracovník“ si převzal na Novoměstské radnici v Praze.

Nejlepší sociální pracovník České republiky Robert Knebl pracuje jako vedoucí v nízkoprahovém zařízení pro děti a mládež Klubu Coolna. Zde se věnuje mladým lidem ve věku 11-26 let, kteří se ocitli v nepříznivé životní situaci. V sociální sféře působí přes 16 let, za tu dobu stál u zrodu několika sociálních služeb. Robert Knebl je také členem Komise prevence proti kriminalitě a je předsedou Odborného kolegia prevence rizikového chování při Diecézní charitě Brno. Klienti si nejvíce cení jeho hluboce lidského a rovnocenného přístupu. Umí mladým lidem aktivně naslouchat a přivést je velmi rychle k podstatě problémů, které je třeba řešit.

ZPRÁVA NEZÁVISLÉHO AUDITORA

pro ředitele účetní jednotky Diecézní charity Brno



ZPRÁVA NEZÁVISLÉHO AUDITORA pro statutární orgán účetní jednotky Diecézní charita Brno

Výrok auditora

Provedli jsme audit přiložené účetní závěrky účetní jednotky **Diecézní charita Brno** se sídlem Brno, Tř. Kpt. Jaroše 1928/9, PSČ 602 00, IČ: 44990260, která se skládá z rozvahy k 31.12.2019, výkazu zisku a ztráty za rok končící 31.12.2019 a přílohy této účetní závěrky, která obsahuje popis použitých podstatných účetních metod a další vysvětlující informace. Údaje o účetní jednotce Diecézní charita Brno jsou uvedeny v příloze této účetní závěrky.

Podle našeho názoru účetní závěrka podává věrný a poctivý obraz aktiv a pasiv účetní jednotky Diecézní charita Brno k 31. 12. 2019 a nákladů a výnosů a výsledku jejího hospodaření za rok končící 31. 12. 2019 v souladu s českými účetními předpisy.

Základ pro výrok

Audit jsme provedli v souladu se zákonem o auditorech a standardy Komory auditorů České republiky pro audit, kterými jsou mezinárodní standardy pro audit (ISA) případně doplněné a upravené souvisejícími aplikačními doložkami. Naše odpovědnost stanovená těmito předpisy je podrobněji popsána v oddílu Odpovědnost auditora za audit účetní závěrky. V souladu se zákonem o auditorech a Etickým kodexem přijatým Komorou auditorů České republiky jsme na účetní jednotce Diecézní charita Brno nezávislí a splnili jsme i další etické povinnosti vyplývající z uvedených předpisů. Domníváme se, že důkazní informace, které jsme shromáždili, poskytují dostatečný a vhodný základ pro vyjádření našeho výroku.

Ostatní informace uvedené ve výroční zprávě

Ostatními informacemi jsou v souladu s § 2 písm. b) zákona o auditorech informace uvedené ve výroční zprávě mimo účetní závěrku a naši zprávu auditora. Za ostatní informace odpovídá statutární orgán účetní jednotky.

Náš výrok k účetní závěrce se k ostatním informacím nevztahuje. Přesto je však součástí našich povinností souvisejících s auditem účetní závěrky seznámení se s ostatními informacemi a posouzení, zda ostatní informace nejsou ve významném (materiálním) nesouladu s účetní závěrkou či s našimi znalostmi o účetní jednotce získanými během provádění auditu nebo zda se jinak tyto informace nejví jako významně (materiálně) nesprávné. Také posuzujeme, zda ostatní informace byly ve všech významných (materiálních)

Tel +420 603 243 786

HZ Brno, spol. s r.o.

Subjekt zapsaný v obchodním rejstříku Krajského soudu Brno, sp.zn. 7112

Tel +420 604 290 579

Minská 160/102

E-mail info@hzbrno.cz

616 00 Brno - Žabovřesky

DIČ: CZ46964720

Page 1 of 4

ohledech vypracovány v souladu s příslušnými právními předpisy. Tímto posouzením se rozumí, zda ostatní informace splňují požadavky právních předpisů na formální náležitosti a postup vypracování ostatních informací v kontextu významnosti (materiality), tj. zda případné nedodržení uvedených požadavků by bylo způsobilé ovlivnit úsudek činěný na základě ostatních informací.

Na základě provedených postupů, do míry, již dokážeme posoudit, uvádíme, že

- ostatní informace, které popisují skutečnosti, jež jsou též předmětem zobrazení v účetní závěrce, jsou ve všech významných (materiálních) ohledech v souladu s účetní závěrkou a
- ostatní informace byly vypracovány v souladu s právními předpisy.

Dále jsme povinni uvést, zda na základě poznatků a povědomí o účetní jednotce, k nimž jsme dospěli při provádění auditu, ostatní informace neobsahují významné (materiální) věcné nesprávnosti. V rámci uvedených postupů jsme v obdržovaných ostatních informacích žádné významné (materiální) věcné nesprávnosti nezjistili.

Odpovědnost statutárního orgánu účetní jednotky Diecézní charita Brno za účetní závěrku

Statutární orgán účetní jednotky Diecézní charita Brno odpovídá za sestavení účetní závěrky podávající věrný a poctivý obraz v souladu s českými účetními předpisy a za takový vnitřní kontrolní systém, který považuje za nezbytný pro sestavení účetní závěrky tak, aby neobsahovala významné (materiální) nesprávnosti způsobené podvodem nebo chybou.

Při sestavování účetní závěrky je statutární orgán účetní jednotky Diecézní charita Brno povinen posoudit, zda je účetní jednotka schopna nepřetržitě trvat, a pokud je to relevantní, popsat v příloze účetní závěrky záležitosti týkající se jejího nepřetržitého trvání a použití předpokladu nepřetržitého trvání při sestavení účetní závěrky, s výjimkou případů, kdy vedení plánuje zrušení účetní jednotky nebo ukončení její činnosti, resp. kdy nemá jinou reálnou možnost než tak učinit.

Odpovědnost auditora za audit účetní závěrky

Naším cílem je získat přiměřenou jistotu, že účetní závěrka jako celek neobsahuje významnou (materiální) nesprávnost způsobenou podvodem nebo chybou a vydat zprávu auditora obsahující náš výrok. Přiměřená míra jistoty je velká míra jistoty, nicméně není zárukou, že audit provedený v souladu s výše uvedenými předpisy ve všech případech v účetní závěrce odhalí případnou existující významnou (materiální) nesprávnost. Nesprávnosti mohou vzniknout v důsledku podvodů nebo chyb a považují se za významné (materiální), pokud lze reálně

předpokládat, že by jednotlivě nebo v souhrnu mohly ovlivnit ekonomická rozhodnutí, která uživatelé účetní závěrky na jejím základě přijmou.

Při provádění auditu v souladu s výše uvedenými předpisy je naší povinností uplatňovat během celého auditu odborný úsudek a zachovávat profesní skepticismus. Dále je naší povinností:

- Identifikovat a vyhodnotit rizika významné (materiální) nesprávnosti účetní závěrky způsobené podvodem nebo chybou, navrhnout a provést auditorské postupy reagující na tato rizika a získat dostatečné a vhodné důkazní informace, abychom na jejich základě mohli vyjádřit výrok. Riziko, že neodhalíme významnou (materiální) nesprávnost, k níž došlo v důsledku podvodu, je větší než riziko neodhalení významné (materiální) nesprávnosti způsobené chybou, protože součástí podvodu mohou být tajné dohody (koluze), falšování, úmyslná opomenutí, nepravdivá prohlášení nebo obcházení vnitřních kontrol.
- Seznámit se s vnitřním kontrolním systémem účetní jednotky relevantním pro audit v takovém rozsahu, abychom mohli navrhnout auditorské postupy vhodné s ohledem na dané okolnosti, nikoli abychom mohli vyjádřit názor na účinnost jejího vnitřního kontrolního systému.
- Posoudit vhodnost použitých účetních pravidel, přiměřenost provedených účetních odhadů a informace, které v této souvislosti statutární orgán účetní jednotky uvedl v příloze účetní závěrky.
- Posoudit vhodnost použití předpokladu nepřetržitého trvání při sestavení účetní závěrky statutárním orgánem a to, zda s ohledem na shromážděné důkazní informace existuje významná (materiální) nejistota vyplývající z událostí nebo podmínek, které mohou významně zpochybnit schopnost účetní jednotky nepřetržitě trvat. Jestliže dojdeme k závěru, že taková významná (materiální) nejistota existuje, je naší povinností upozornit v naší zprávě na informace uvedené v této souvislosti v příloze účetní závěrky, a pokud tyto informace nejsou dostatečné, vyjádřit modifikovaný výrok. Naše závěry týkající se schopnosti účetní jednotky nepřetržitě trvat vycházejí z důkazních informací, které jsme získali do data naší zprávy. Nicméně budoucí události nebo podmínky mohou vést k tomu, že účetní jednotka ztratí schopnost nepřetržitě trvat.
- Vyhodnotit celkovou prezentaci, členění a obsah účetní závěrky, včetně přílohy, a dále to, zda účetní závěrka zobrazuje podkladové transakce a události způsobem, který vede k věrnému zobrazení.

Naší povinností je informovat statutární orgán mimo jiné o plánovaném rozsahu a načasování auditu a o významných zjištěních, která jsme v jeho průběhu učinili, včetně zjištěných významných nedostatků ve vnitřním kontrolním systému.

V Brně dne 5.června 2020



H Z Brno spol. s r. o.

Minská 160/102, 616 00 Brno

Evidenční číslo auditorské společnosti 416

Zprávu jménem společnosti vypracoval

Ing. Jan Jareš, auditor

Evidenční číslo auditora 0823



CHARITNÍ PRÁCE S PŘESAHEM

Oblastní charita Rajhrad

Oblastní charita Rajhrad se mimo jiné věnuje lidem, jejichž životní příběh se chýlí ke konci. Ve svých hospicích Charita usiluje o to, aby nevléčitelně nemocní pociťovali v posledních chvílích úctu, lásku a respekt ke všem svým potřebám. Na konci roku 2019 Oblastní charita Rajhrad uspořádala speciální akci s názvem Strom vzpomínek. Jde o setkání všech pozůstalých, kterým zemřel blízký v Domě léčby bolesti s hospicem sv. Josefa nebo v Domácím hospici sv. Jana.

Strom vzpomínek zahájila společná mše v kapli Domu léčby bolesti s hospicem sv. Josefa, při které zazněla píseň Ave Maria. Pozůstalí mohli zanechat svým milovaným zemřelým vzkaz napsaný na upomínkové keramické lístečky. Ty uložili na pietní místo v parku hospice.

Po mši následovalo čtení básně, krátké hudební vystoupení a mluvené slovo k zamyšlení. Potom lidé sdíleli své prožitky s dalšími účastníky a s pracovníky hospice a společně poseděli u občerstvení. Zavzpomínat přišlo 50 pozůstalých. S přípravou i organizací akce pomáhali dobrovolníci.

Oblastní charita Břeclav

Domov svaté Agáty Břeclav – azylový dům je pobytovou sociální službou pro dospělé těhotné ženy a dospělé osoby s dětmi, které nemají vhodné bydlení či podmínky k péči o děti. Domov funguje pod hlavičkou Oblastní charity Břeclav.

Pracovníci azylového domu se v roce 2019 zaměřili na vzdělávání a rozvoj klientů, který povede k jejich větší odpovědnosti a samostatnosti. Ideálně uživatele co nejdříve zvládnou samostatně žít v běžném společenském prostředí. Tomuto záměru pomohl i dar několika autorů, kteří azylovému domu věnovali svoje inspirativní knihy.

Kniha s názvem „Konec finančních negramotů v Čechách“ od Patrika Nachera se vtipně věnuje tématu finanční gramotnosti a vzdělávání lidí. Kniha klienty azylového domu velmi zaujala a pro mnohé se stala důležitým rádcem a průvodcem, jak nespadnout do dluhové pastí, nenaletět tzv. šmejdům, ušetřit chytře peníze, na čem a kde vlastně šetřit nebo proč se nezadlužit. Další kniha, která doplnila a oživila knihovnu Domova svaté Agáty, se jmenuje „Jsem jedno ucho“. Autorka Veronika Cézová klientům azylového domu představila, jaký je život se sluchovým postižením.

DĚKUJEME ZA PODPORU



MEDIÁLNÍ PARTNEŘI



DĚKUJEME ZA PODPORU

Diecézní charita Brno srdečně děkuje všem podporovatelům, dobrovolníkům, dárcům a spolupracovníkům, kteří v roce 2019 přispěli k realizaci charitního poslání. Zvláštní poděkování věnuje DCHB Biskupství brněnskému za dlouhodobou podporu, spolupráci a duchovní ochranu. Jen díky příspěví všech může Diecézní charita Brno poskytovat sociální a zdravotní služby potřebným v takovém rozsahu a kvalitě.

GENERÁLNÍ PARTNER CHARITY ČR:



NAŠI DONÁTOŘI:

Úřad vlády ČR	MŠMT ČR	MMR ČR
MPSV ČR	MV ČR	Jihomoravský kraj
MZ ČR	MZe ČR	Kraj Vysočina
MZV ČR	MSP ČR	Jihočeský kraj

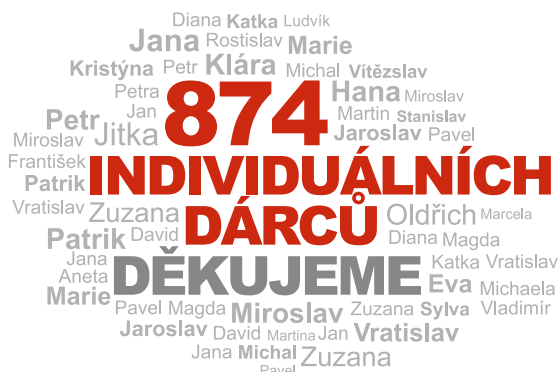
ZA PODPORU DĚKUJEME:



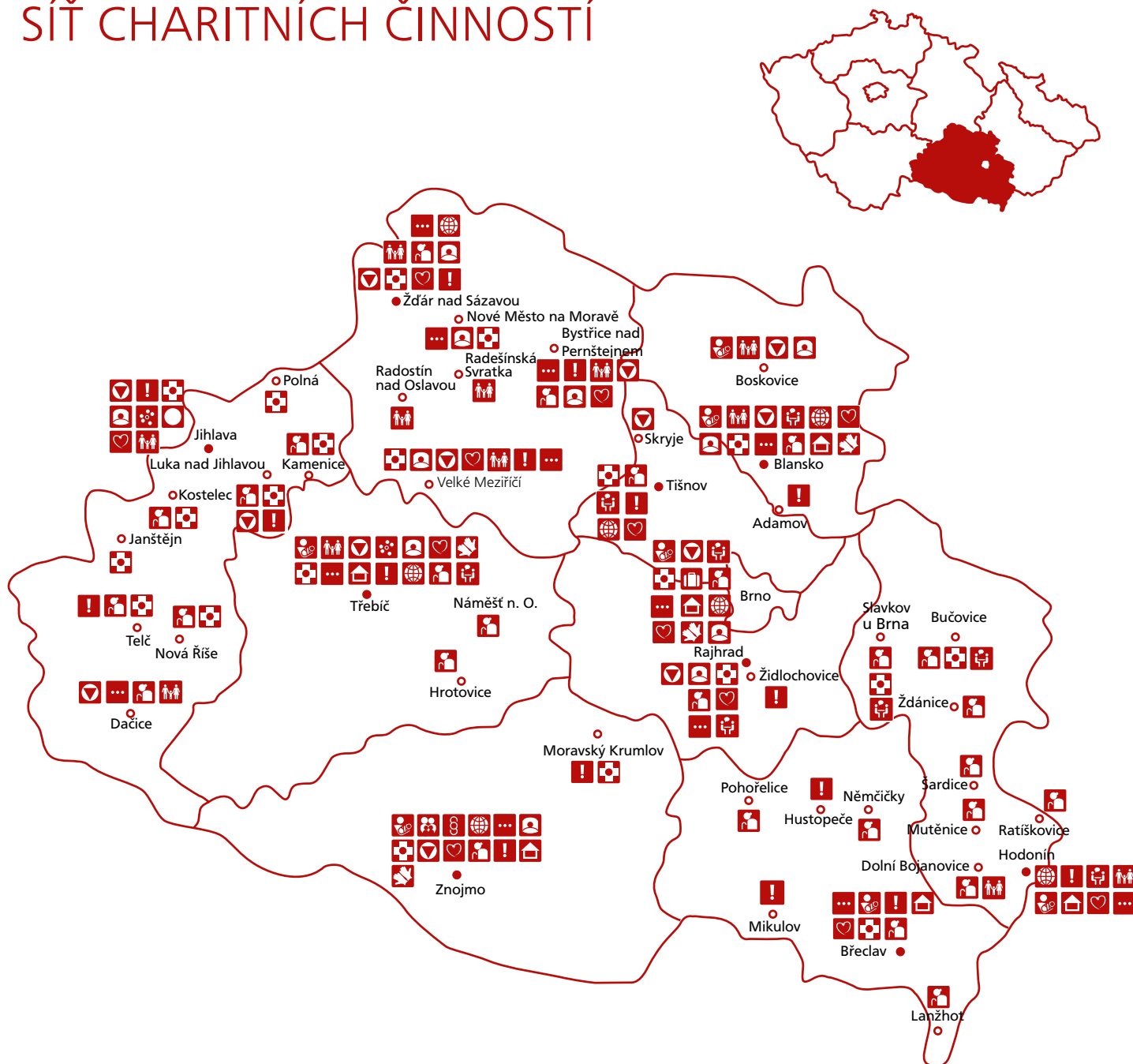
FIREMNÍM PARTNERŮM A DÁRCŮM:

AT&T	Karel Kaňák	Oracle NetSuite
Českomoravský Cement	Kollmorgen	Point
Divadlo husa na provázku	KONZULTA Brno	Rebelbean
Dixons Carphone CoE	MADFINGER Games	Red Hat
Globus	MAXPROGRES	Siemens
HARTMANN - RICO	Městské divadlo Brno	Vema
IBM	NXP Semiconductors	Wellness Kuřim
JULI Motorenwerk		

INDIVIDUÁLNÍM DÁRCŮM



SÍŤ CHARITNÍCH ČINNOSTÍ



 SLUŽBY PRO SENIORY

 DOMÁCÍ ZDRAVOTNÍ PÉČE

 PODPORA LIDÍ SE ZDRAVOTNÍM POSTIŽENÍM

 POMOC LIDEM BEZ DOMOVA

 PÉČE O NEVYLÉČITELNĚ NEMOCNÉ

 POMOC MATKÁM S DĚTI V TÍSNI

 CHARITNÍ PORADENSTVÍ

 PODPORA RODIN

 PODPORA ŽIVOTA MENŠIN

 PREVENCE RIZIKOVÉHO CHOVÁNÍ

 HUMANITÁRNÍ POMOC

 OSTATNÍ POMOC

 DOBROVOLNICKÁ ČINNOST

 PODPORA LIDÍ ZNEVÝHODNĚNÝCH NA TRHU PRÁCE

 POMOC CIZINCŮM V NOUZI

Každý člověk je pro nás důležitý. Ročně pomůžeme více než 50 000 lidí, kteří si nedokáží nebo nemohou pomoci sami. Podpořte naši činnost a pomáhejte tak s námi seniorům, lidem s postižením, nevyčísitelně nemocným, matkám s dětmi v tísní, lidem bez přístřeší a mnoha dalším.

Připojte se k naší pomoci odesláním finančního daru na naše **dárcové konto:**
2008247621/0100, Komerční banka a.s.

Podpořit nás můžete i odesláním **dárcové SMS** na číslo 87777.

Pro **jednorázovou** podporu zvolte jeden z následujících tvarů:
DMS DCHB 30, DMS DCHB 60, DMS DCHB 90

Pokud chcete přispívat pravidelně jednou za měsíc, pošlete tzv. **trvalou dárcovskou SMS:**
DMS TRV DCHB 30, DMS TRV DCHB 60, DMS TRV DCHB 90

Cena DMS je podle tvaru 30, 60 nebo 90 Kč a DCHB obdrží 29, 59 nebo 89 Kč.
Službu provozuje fórum dárců.
Více na www.darcovskasms.cz



Diecézní charita Brno

třída Kpt. Jaroše 1928/9, 602 00 Brno

☎ 545 426 610

✉ reditelstvi@brno.charita.cz

📘 www.facebook.com/Charita.Brno

📷 [charita_brno](https://www.instagram.com/charita_brno)

www.dchb.charita.cz

Foto: Richard Bouda – www.fotobouda.cz